

SEPTEMBRE 2008

LA SARTHE

Le magazine du Conseil général

Transports scolaires

Les autocars s'habillent en jaune

Economie

Borne visio public

Culture

Espace culturel Saugonna
à Mamers



Conseil général
de la Sarthe

théma
SARTHE
HABITAT

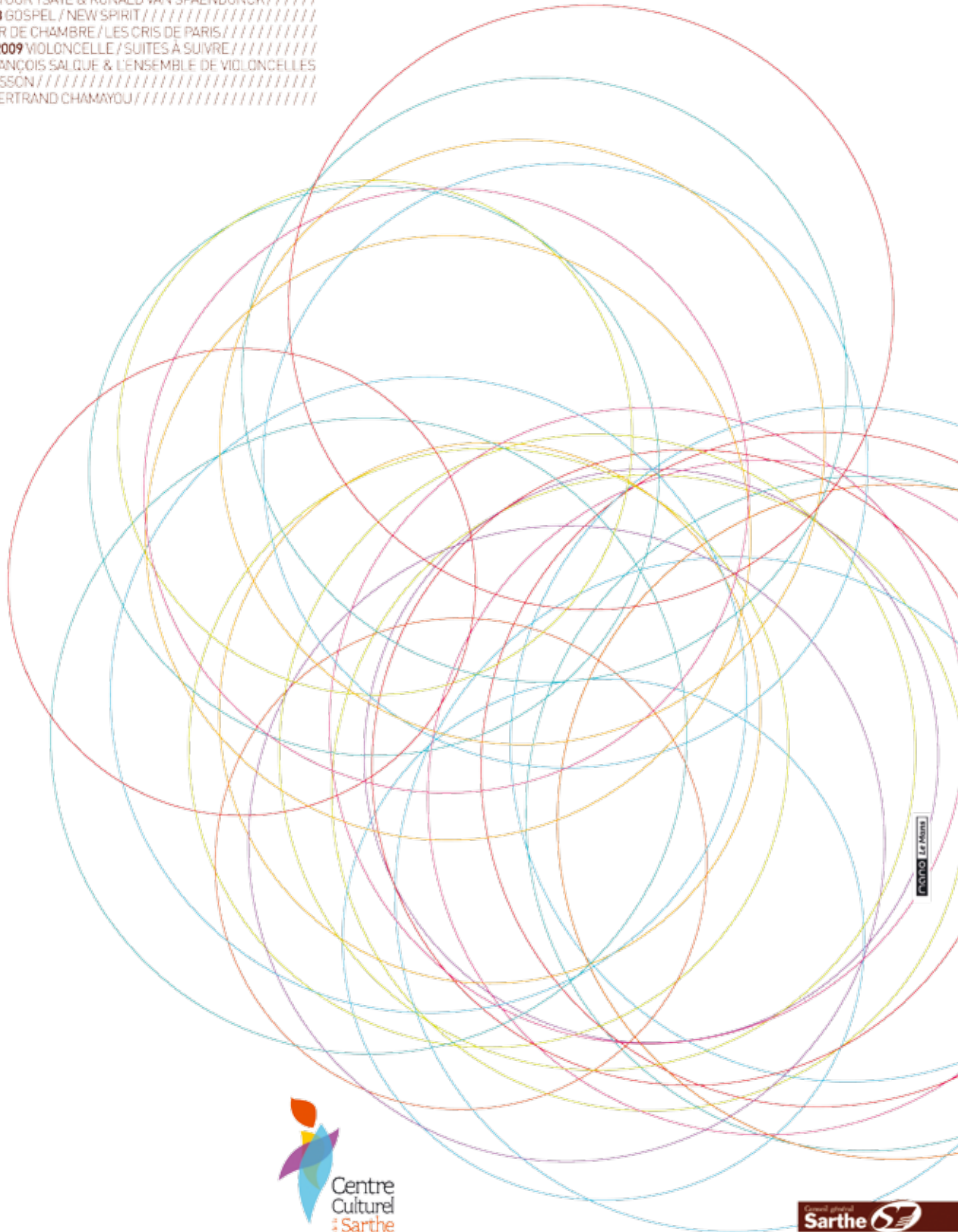
Saison musicale

DE L'ÉPAU 2008 / 2009

RENSEIGNEMENTS 02 43 27 40 60

WWW.CENTRE-CULTUREL-DE-LA-SARTHE.COM

MARDI 14 OCTOBRE 2008 QUATUOR BENAÏM //
JEUDI 13 NOVEMBRE 2008 PIANO / DELPHINE LIZÉ //
MARDI 9 DÉCEMBRE 2008 QUATUOR YSAYE & RONALD VAN SPAENDONCK //
MERCREDI 17 DÉCEMBRE 2008 GOSPEL / NEW SPIRIT //
JEUDI 15 JANVIER 2009 CHŒUR DE CHAMBRE / LES CRIS DE PARIS //
LUNDI 2 ET MARDI 3 FÉVRIER 2009 VIOLONCELLE / SUITES À SUIVRE //
MERCREDI 4 FÉVRIER 2009 FRANÇOIS SALQUE & L'ENSEMBLE DE VIOLONCELLES //
JEUDI 5 MARS 2009 TRIO CHAUSSON //
JEUDI 26 MARS 2009 PIANO / BERTRAND CHAMAYOU //



Préparer l'avenir des jeunes Sarthois

L'éducation reste plus que jamais une priorité de l'action du Conseil général. En préparant l'avenir des jeunes sarthoises et sarthois, c'est l'avenir de notre département que nous préparons.

Préparer l'avenir, c'est investir sans relâche pour construire, agrandir, réhabiliter l'ensemble des collèges. Ce sont ainsi plus de 12 millions d'euros qui sont alloués chaque année pour donner aux collégiens sarthois les meilleures chances de réussite.

Préparer l'avenir, c'est mener une politique volontariste en matière d'équipement informatique des collèges. À côté du classique triptyque " lire-écrire-compter ", la parfaite maîtrise de ces outils s'avère indispensable et s'impose actuellement comme une évidence. Le Conseil général a décidé d'expérimenter dans neuf établissements (sept collèges publics et deux collèges privés) un espace numérique de travail (E.N.T.), à partir de la plateforme laclass.com créée par le centre Erasme du Conseil général du Rhône.

Préparer l'avenir, c'est offrir à tous les collégiens sarthois une alimentation saine et équilibrée. Dans la droite



ligne du Grenelle de l'Environnement, cette volonté s'est traduite par la mise en œuvre d'un plan de formation des chefs de cuisine et par le lancement d'une expérimentation dans 2 collèges sarthois visant à proposer un menu " bio " ou " labellisés " au moins une fois par semaine.

Préparer l'avenir, c'est assurer un service de transports scolaire de qualité. La sécurité de nos enfants n'est pas un choix, elle constitue pour les élus départementaux un véritable impératif.

Ainsi, lors de la dernière rentrée scolaire, plusieurs mesures ont été initiées par le Conseil général. D'ici 2015 et suivant le renouvellement naturel de la flotte, tous les cars scolaires seront équipés de ceintures de sécurité et seront habillés en jaune afin de faciliter leur identification par les autres usagers de la route. D'autre part, tous les élèves utilisant les transports scolaires se sont vus remettre un gilet fluorescent. Au travers de cette politique ambitieuse, nous souhaitons que les collégiens sarthois bénéficient des meilleures conditions d'études possibles afin qu'ils puissent s'épanouir pleinement durant leur parcours scolaire.

Roland du Luart

Vice-Président du Sénat

Président du Conseil général de la Sarthe

ÉCONOMIE

page 6

Atelier 2S à Sillé-le-Guillaume

page 9

Borne visio public

TOURISME

page 13

Musée Automobile de la Sarthe

TRANSPORT

page 14

Les autocars jaunes

SOCIAL

page 16

Maladie d'Alzheimer



LA SARTHE
supplément gratuit de

théma

SARTHE

Une solution pour tous les Sarthois

Avec ses 1200 logements, Sarthe Habitat, qualifié le meilleur de son secteur, offre aux Sarthois un logement de qualité pour un coût réduit. Ce logement est obtenu par concours au mieux, et il propose des logements avec des services adaptés, comme la possibilité de louer pour de courts séjours et de louer un appartement meublé.

Des aides s'ajoutent avec des prestations d'investissement remboursées au futur des Sarthois avec des logements, ainsi qu'un accès à la fiscalité et à la possibilité de louer avec possibilité de location longue durée. Des habitations en accession à la propriété sont également disponibles dans d'autres communes.

Enfin, les domaines d'intervention de Sarthe Habitat, présidé par le Directeur Général Charles Somaré, s'étendent à tout le territoire de la Sarthe, le programme également aux personnes âgées de la Sarthe grâce à 2500 m² de logements adaptés à leur condition physique. L'opération de logement, avec 17 et 400 ans d'âge, propose aux Sarthois un logement qui répondent à un besoin important tout en bénéficiant de services : restauration, aide de soins, accompagnement.

Avec un réseau étendu avec l'assistance de ses partenaires, Sarthe Habitat propose également dans la perspective de développement de l'habitat, un accompagnement aux habitants et à la possibilité d'une offre de services adaptés.

Sarthe Habitat

" THÉMA "

Sarthe Habitat

VIE DES CANTONS

page 18

PETITES NOUVELLES

page 22

SPORTS

page 24

Kevin Denis apprend le métier

page 26

Des entraîneurs "maison"

CULTURE

page 27

Festival Bebop

page 29

Espace Saugonna à Mamers



Conseil général de la Sarthe

LA SARTHE

Le magazine d'information du
Conseil général de la Sarthe
Hôtel du Département
72072 Le Mans cedex 9

Directeur de la publication : Roland du Luart, Codirecteur de la publication : Charles Somaré • Rédaction / Mission de l'information et de la communication • Maquette / A tribu - Le Mans • Mise en page / Mission de l'information et de la communication • Impression / LÉONCE DEPRESZ / N° ISSN : 1260-9862 / Tirage du n° 106 / Septembre 2008 / 250 000 exemplaires • Distribution / mediapost • Internet / <http://www.sarthe.com> • <http://www.cg72.fr> • N°106 SEPTEMBRE 2008.

Technoparc des 24 Heures

Graphi'Concepts ou l'art de l'habillage

Recouvrir le parquet d'un terrain de basket aux couleurs d'un sponsor, habiller une scène de spectacles ou plus modestement décorer un véhicule utilitaire en utilisant de l'adhésif ou de la bâche colorée constituent le savoir-faire de l'entreprise Graphi'Concepts, basée sur le Technoparc des 24 Heures.

Le saviez-vous ? C'est une société sarthoise qui depuis plusieurs années déjà habille le parquet de la salle de Bercy lors de la finale du championnat de France de basket. Cette entreprise, créée par Mickaël Blot, il y a plus de dix ans s'est, en effet, spécialisée dans l'habillage et la décoration d'espaces en tout genre grâce notamment à l'utilisation d'outils très performants dont deux imprimantes numériques ayant la capacité de traiter des commandes à grande échelle. " C'est vrai que le développement de Graphi'Concepts s'appuie sur l'exploitation de supports comme l'adhésif qui apporte à nos clients les solutions à leurs attentes en termes de communication ou de décoration " confirme Mickaël Blot, aujourd'hui à la tête d'une douzaine de salariés sur le site du Technoparc des 24 Heures.

" A l'origine, l'entreprise était installée à Guécélard. Avec l'achat d'un parc machines performant, l'essor nous a permis d'explorer de nouveaux marchés " note encore le responsable de Graphi'Concepts qui vient d'habiller une scène en extérieur de 450 m² sur l'hippodrome de Longchamp. Très présente sur la scène sportive, l'entreprise sarthoise, qui devrait atteindre un million d'euros de chiffre d'affaires à la fin de l'année, équipe ainsi Bercy mais aussi Antarès. " Tous nos produits posés au sol pour les événements sportifs sont certifiés par la société Labosport, également présente sur le Technoparc " ajoute fièrement Mickaël Blot bien décidé à poursuivre le développement de Graphi'Concepts sur la voie du succès en s'appuyant sur sa réactivité et son savoir-faire inégalé.



Aides Eco 72

Ce guide présente les principaux dispositifs et aides issus du Schéma départemental de Développement mis en place par le Conseil général de la Sarthe et le Conseil régional, susceptibles d'être sollicités par les entreprises. La mise à jour 2008, est désormais disponible, mettant à la disposition des porteurs de projets qui rencontrent Sarthe Expansion, un outil de travail et de réflexion efficace et pointu.

• Contact :
02 43 57 43 01

Atelier 2S à Sillé-le-Guillaume

Le savoir-faire sarthois

La volonté de l'entreprise Atelier 2S, spécialisée dans la confection haut-de-gamme, de venir s'installer sur les terres de Sillé-le-Guillaume s'est décidée sur la présence d'une main-d'œuvre qualifiée et l'opportunité immobilière de qualité. Un choix gagnant.

L'industrie française de la confection souffre face à la concurrence effrénée de certains pays émergents. Pour autant, l'activité résiste sur le territoire national notamment dans le domaine de la confection haut-de-gamme dont le savoir-faire est très recherché. En faisant le choix de développer ses activités à Sillé-le-Guillaume, Atelier 2S juge avoir réuni dans le département les critères essentiels qu'il appelait de ses vœux. En partenariat avec Sarthe Expansion et les acteurs locaux, les responsables de l'entreprise ont vite été séduits par le double avantage que présentait une installation dans la Haute-Sarthe. En effet, il y a plus d'un an, les Ateliers de Sillé fermaient laissant sans emploi de nombreuses ouvrières qualifiées. Parallèlement, le bâtiment en blanc

porté par la Communauté de Communes du Pays de Sillé, dans le cadre du programme départemental du Conseil général, leur ouvrait grandes ses portes.

Aujourd'hui, Joëlle Bellanger, gérante et actionnaire de l'entreprise de Pascal et Jacques Martin-Lalande, dirige un effectif de 17 personnes. Spécialisé dans la confection de vêtements en mousseline, voile, soie, lin, Atelier 2S réalise principalement des prototypes de chemises, chemisiers, jupes pour les enseignes de prêt-à-porter et de haut-de-gamme comme l'ont vérifié Fabienne Labrette-Ménager, député, Louis-Jean de Nicolaÿ, président de Sarthe Expansion, Michel Quillet, conseiller général et Jean-Marie Hoguet, maire de la commune, lors de la visite inaugurale des locaux.

Bâtiments en blanc

Le Conseil général avait lancé en 2003 un programme de bâtiments en blanc réparti sur l'ensemble du territoire. L'objectif était de disposer de produits immobiliers neufs et immédiatement disponibles. Portés par les Communautés de communes intéressées, ces bâtiments ont été conçus pour accueillir principalement des activités de production industrielle, de services ou éventuellement artisanales, et des créateurs d'entreprises. Evolutifs, ces bâtiments en blanc proposent 125 m² de bureaux et 500 m² d'ateliers avec une extension possible jusqu'à 2600 m², sur un terrain aménagé avec parking privatif.



Plate-forme logistique à Montfort-le-Gesnois

Omnivis se développe en Sarthe

Fondée en 1974 à Lyon, l'entreprise Omnisvis a décidé de regrouper sa logistique à Montfort-le-Gesnois. Un choix dicté par une situation géographique idéale et la richesse des infrastructures routières du département.



“ Ici, nous ne sommes pas loin de Paris, du Nord de la France, de la Bretagne et du port du Havre ” plaide Pierre-Yves Petit, le PDG de Omnisvis, spécialisée dans la vis et la boulonnerie, pour justifier son implantation sur la zone industrielle de la Pécardière à Montfort-le-Gesnois. L'entreprise, qui couvre 3,5 % du marché français et réalise 4,5 millions d'euros de chiffre d'affaires, a souhaité regrouper ses entrepôts nationaux pour une plus grande efficacité. “ Nous aurions pu aller à Rouen ou au Havre. Mais cela aurait été dommage car nous possédons déjà une structure basée dans le département à Roëzé-sur-Sarthe ” a indiqué le chef d'entreprise lors de la visite inaugurale du site en présence de Louis-Jean de Nicolaÿ, président de Sarthe Expansion, Christine Marchand, présidente de la Communauté de communes du Pays des Brières et du

Gesnois et de Paul Glinche, maire de la commune.

Désormais installée dans un vaste entrepôt de 5 400 m², l'entreprise Omnisvis est en mesure de livrer en moins de trois heures ses principaux clients du grand Ouest. Un atout dont l'entreprise entend bien tirer profit pour continuer à développer ses activités, synonymes d'emplois nouveaux. “ Nous comptons embaucher des commerciaux et des magasiniers ” assure Pierre-Yves Petit. Le Conseil général, qui a versé une subvention de 50 000 euros, est prêt à réinjecter la même somme en cas de création de 12 emplois supplémentaires. À ce jour, l'effectif comptabilise quinze salariés. Or, visiblement, Omnisvis est bien décidée à satisfaire ses appétits de croissance avec la création de cette immense plate-forme logistique dont l'investissement s'élève à 1,4 millions d'euros.



Logistiaa'2008

Le 1^{er} juillet dernier, s'est tenue au Parc des Expositions du Mans Logistiaa'2008, convention d'affaires pour les professionnels de la logistique agroalimentaire. L'organisateur, Premium Contact, partenaire de Sarthe Expansion, a choisi la Sarthe pour proposer la première édition de cette manifestation qui a recueilli un franc succès auprès des participants. “ Si nous avons souhaité venir en Sarthe, c'est que l'agroalimentaire et la logistique y sont deux filières fortement présentes et actives dans l'économie sarthoise ” a souligné le responsable de Premium Contact. Plus de 200 personnes ont participé à cette journée, réparties entre les 40 exposants de la logistique et les 65 entreprises agroalimentaires de la France entière.

Halle de Microtechnologie

L'invitation à innover

Propreté et technicité

Le bâtiment s'étend sur environ 1000 m² et offre aux utilisateurs trois salles blanches et un laboratoire. La classe de propreté permet d'atteindre moins de 10 000 poussières maximum par pieds cube et moins de 100 poussières par pieds cube sous hotte. Le bâtiment est également équipé d'une zone de bureaux, d'une salle de formation et d'une bibliothèque.

Cet outil permet ainsi d'accueillir des entreprises nouvelles ou en formation et de leur fournir un espace de haute technologie ainsi qu'un environnement adapté à leurs besoins en recherche et développement.

Inaugurée au mois de juin, la Halle de Microtechnologie, basée sur le campus de l'Université du Maine, propose un environnement spécifique idéal pour favoriser des projets dans le domaine des biomatériaux et des biotechnologies. Un nouvel outil de pointe qui se veut au service du développement économique de la Sarthe.



Dès l'espace d'accueil de la Halle de Microtechnologie franchi, le client est d'entrée de jeu averti. Ce bâtiment aux contours futuristes, construit au cœur du campus de l'Université du Maine, avec le soutien financier du Conseil général et Le Mans Métropole, par le biais du Syndicat Mixte d'Aménagement et de Promotion de la Technopôle de l'agglomération Mancelle, possède, en effet, la particularité de fonctionner avec un air propre et dépourvu de poussières. Des conditions nécessaires, notamment pour la recherche scientifique de pointe dans les secteurs des biomatériaux. " Ici, les chercheurs peuvent ainsi assurer la mise au point de nouvelles surfaces de matériaux répondant à l'évolution des exigences du marché " explique un technicien en poste. Parfaitement adaptée à ce secteur de recherche, la

Halle de Microtechnologie constitue également un outil de choix pour le milieu médical. " Les premiers travaux réalisés depuis l'ouverture du site concernent les prothèses et les implants, et notamment la poursuite de la recherche pour la réalisation d'un pancréas bioartificiel, permettant à terme de contribuer à la lutte contre le diabète ou encore la mise au point de diagnostics précoces des maladies neurodégénératives dans le cadre du projet européen Neuroscreen. Des exemples qui donnent le très haut niveau des travaux exécutés ici même " devait se féliciter Louis-Jean de Nicolaÿ, vice-président du Conseil général, présent aux côtés de Jean-Claude Boulard, maire du Mans, lors de l'inauguration de la Halle de Microtechnologie dont le coût global s'élève à 1 900 000 euros.

Borne visio-public

Pour se connecter à l'emploi

Finis les trajets trop longs pour aller discuter avec son conseiller emploi. La Maison de l'Emploi Sarthe Nord lance une expérimentation de service public à distance avec l'installation de trois bornes interactives sur le territoire du Pays de la Haute-Sarthe. Economie de temps et de carburant, ces guichets interactifs réduisent les distances et facilitent la recherche d'emploi.

“ Je souhaitais savoir si je pouvais profiter d'une location de mobylette pour me rendre sur mon lieu de travail à 10 km de chez moi ”. Karine, 19 ans, à Conlie parle en face à face avec Marc, le conseiller de la Mission Locale installée à Mamers. 46 km les séparent et pourtant, Marc pourra répondre immédiatement à la question de Karine, la voir, lui donner des précisions et même lui transmettre les formulaires nécessaires pour remplir sa demande. Ils viennent d'utiliser la borne visio-public nouvellement installée dans le centre social de Conlie.

C'est le troisième guichet interactif installé à titre expérimental dans le nord du département après ceux de Fresnay-sur-Sarthe et de Oisseau-le-Petit. Pendant six mois, la Maison de l'emploi Sarthe Nord, présidée par Jean-Pierre Chauveau, expérimente ces bornes visio-public qui permettent de faciliter et de rapprocher les services liés à l'emploi et à la formation.

Depuis ces bornes, les demandeurs d'emploi, salariés ou entreprises peuvent désormais dialoguer à distance sur rendez-vous, avec des conseillers de la Mission Locale, de l'ANPE, de la Maison de l'Emploi et de l'AFPA basés au Mans ou à Mamers. Avec un écran tactile et un son d'excellente qualité, les bornes sont spécialement étudiées pour que l'entretien avec le conseiller se passe dans des conditions très proches d'un véritable tête-à-tête. Une imprimante et un scanner permettent la transmission instantanée de documents. Cette solution évite les déplacements trop longs et permet aux usagers de faire des économies de transport.

Soutenue par la Commission Européenne, le Pays de la Haute Sarthe et trois communautés de communes (la Champagne Conlinoise, les Portes du Maine Normand et les Alpes Mancelles), cette initiative de la Maison de l'emploi Sarthe Nord pourra être généralisée. C'est ce qu'a souhaité Pierre Hellier, vice-président du Conseil général, lors de l'inauguration de la borne de Conlie en présence de Françoise Rey-Reynier, sous-préfet et Jean-Pierre Chauveau, sénateur. “ Ce sont des outils didactiques et faciles à utiliser qui en font un service public de qualité en milieu rural. Et puis il ne faut pas oublier que dans un contexte de hausse du prix des carburants, les économies de transport que feront les usagers ne sont pas négligeables. Elles s'inscrivent aussi dans une dynamique de développement durable ”.

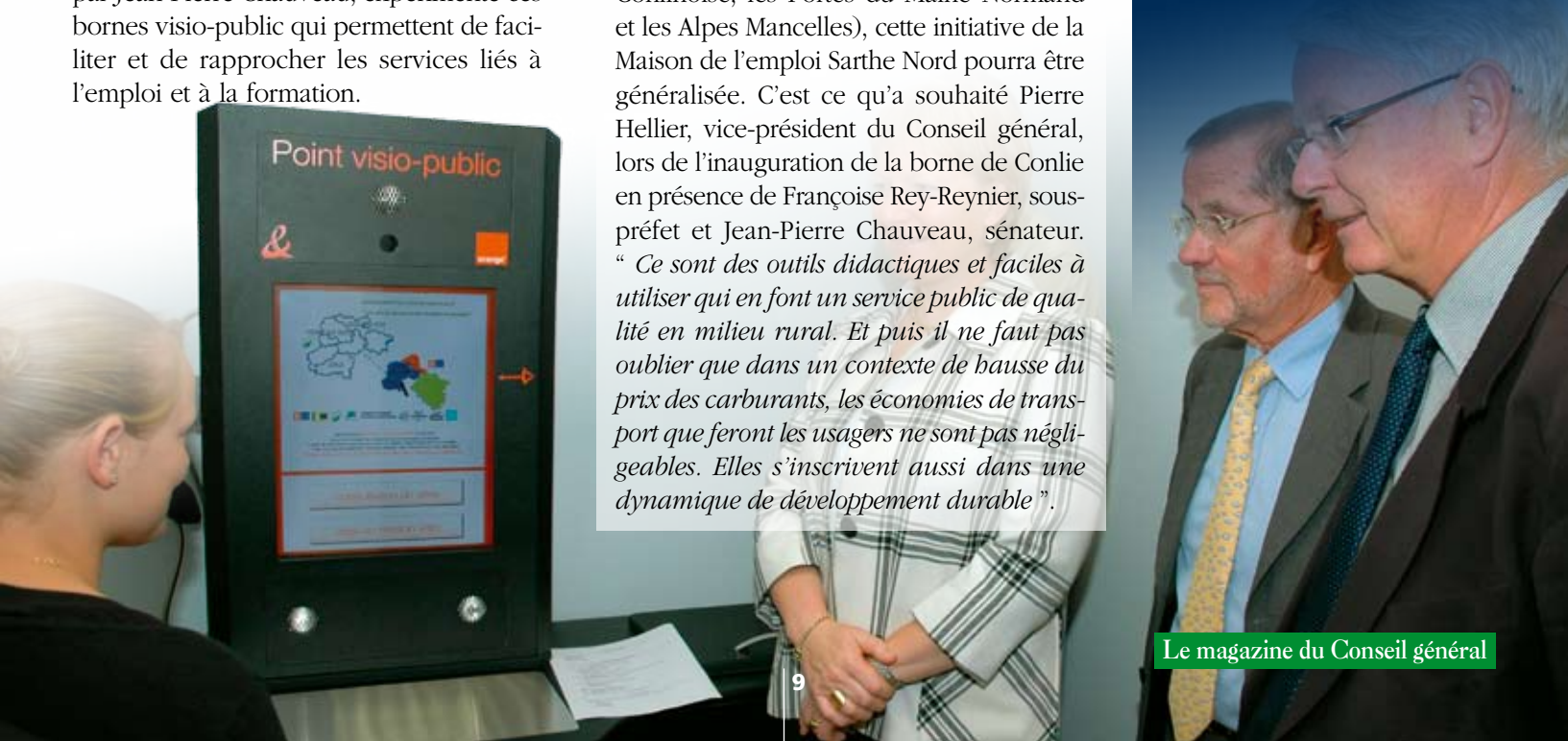
**Maison de l'Emploi
Sarthe Nord
59, avenue de la
République
72400 La Ferté-Bernard
Tél. : 02 43 93 66 42**

Trois bornes installées :

- **Centre social de Conlie**
Allée M.L Souty
72700 Conlie
Tél. : 02 43 52 11 50

- **Centre social de Oisseau-le-Petit**
13, les Champs Roux
72610 Oisseau le Petit
Tél. : 02 33 82 19 20

- **Le Déclic du Pays Fresnois**
2, rue Abbé Lelièvre
72130 Fresnay sur Sarthe
Tél. : 02 43 33 33 99



Premier certificat d'économie d'énergie pour le Conseil général

Le Conseil général vient de se voir décerner son premier certificat d'économie d'énergie par l'Etat pour la restructuration d'un collège. C'est la sixième collectivité locale primée en France pour ses efforts en matière de maîtrise de l'énergie. Le certificat d'économie d'énergie récompense ainsi les efforts engagés par le Département lors de la restructuration lourde qui a été réalisée au collège Anjou à Sablé-sur-Sarthe. L'économie d'énergie est réalisée grâce à l'installation de chaudières à condensation à la place de celles, classiques, à gaz. Il sera ainsi économisé environ 3 millions de kilowatts/heure sur la durée de vie estimée de cet équipement, soit environ 4 ans de consommation économisés sur 21 ans.

Trophée du développement durable

Premier prix pour le collège Val d'Huisne

Recycler le papier pour en faire des cartes de visite, imprimer les feuilles en recto-verso, telles sont les idées ingénieuses et pratiques des 26 collégiens de Val d'Huisne du Mans pour tendre " vers un éco-collège ". Ils ont remporté la 4^{ème} édition des Trophées du développement durable collège.

Mieux gérer l'eau dans le collège, inventer un " Trivial poursuit " spécial développement durable, faire un film sur la gestion des déchets... Voici quelques uns des projets en lice présentés par les collégiens sarthois de 14 établissements pour recevoir le " Trophée du développement durable Collège " décerné par Le Conseil général. Et ce sont les 4^{ème} du collège Val d'Huisne qui ont remporté le 1er prix pour leur projet " vers un éco-collège ". Ils ont reçu un chèque de 1500 € des mains de Fabienne Labrette-Ménager, présidente de la Commission Environnement et Développement durable.

Le jury qui délibérait à l'abbaye de l'Epau après la présentation orale des projets par les jeunes, s'est basé sur plusieurs critères pour départager les gagnants : implication des collégiens, ancrage territorial, originalité de l'action...

Les collégiens manceaux de Val d'Huisne accompagnés par leurs enseignants ont mené leur projet tout au long de l'année pour mettre en place des actions concrètes pour réaliser des économies d'énergie. Leurs petites idées pratiques et étonnamment faciles à mettre en place, mises bout à bout, ont transformé leur établissement en un vrai éco-collège : fabrication d'éoliennes, campagne de tri du papier et des piles, sensibilisation à l'éco-consommation, création d'un jardin bio et de son composteur, fabrication de mangeoires à oiseaux... Les petites prouesses et le dynamisme de cet établissement en zone d'éducation prioritaire se sont ainsi vus récompensés.

Le Conseil général soutient financièrement et techniquement les initiatives des collégiens et relance pour l'année 2008-2009 un nouvel appel à projets pour les Trophées du développement durable Collège.

Plus d'infos sur www.cg72.fr.

- 1^{er} prix : Collège Val D'Huisne (Le Mans) pour " Vers un éco-collège ".
 - 2^{ème} prix : Collège St-Michel-des-Perrais (Parigné-le-Polin) pour la préservation et mise en valeur du patrimoine naturel des Perrais.
 - 3^{ème} prix : Collège Pasteur (Yvré-l'Évêque) pour " Nourrir les hommes durablement : du champ à l'assiette ".
 - Prix spécial : Collège G. Apollinaire (Bouloire) pour son projet de DVD sur la gestion des déchets du territoire.
- Le Trivial Poursuit Développement durable créé par le Collège Léo Delibes de Fresnay-sur-Sarthe sera, quant à lui, reproduit pour l'année prochaine.





Fabienne Labrette-Ménager

**“ Ma spécialité,
c'est l'environnement ! ”**

Fabienne Labrette-Ménager, député, présidente de la Commission de l'Environnement et du Développement durable répond aux questions de la rédaction du magazine La Sarthe.

“ La Sarthe ” : Lorsque vous avez été élue conseillère générale, vous avez souhaité que le département crée une nouvelle commission, celle de l'Environnement. Pouvez-vous nous rappeler votre parcours d'élue autour de ce thème ?

FLM – C'est en 2001 que j'ai été élue conseillère municipale et conseillère générale à Fresnay-sur-Sarthe. J'ai proposé à Roland du Luart de créer une nouvelle commission uniquement autour de l'environnement en la séparant de l'agriculture. Je sentais déjà à l'époque que cela deviendrait une question essentielle et je ne me suis pas trompée. J'ai été marquée à 18 ans lorsque j'ai nettoyé les plages souillées par l'Amoco Cadiz en Bretagne. J'ai vraiment pris conscience de la gravité et de l'impact des catastrophes écologiques et de la fragilité de l'environnement. Après cela, ma volonté a toujours été de placer mes actions dans le sens de la prévention plutôt que de panser les plaies de la pollution. Les enjeux majeurs à l'avenir seront liés à l'environnement : à l'air que nous respirons, à l'eau, aux ressources naturelles et à la biodiversité. C'est pour cela que je me sens impliquée, au niveau régional et au niveau national. Je suis vice-présidente de la Commission des affaires économiques, de l'environnement et du territoire au sein de l'Assemblée Nationale. Nous travaillons en ce moment sur le Grenelle 2. Quand nous sommes élus, c'est important de se spécialiser, ma spécialité, c'est l'environnement.

“ La Sarthe ” : La commission que vous présidez depuis 2001 vient de voir sa sphère enrichie cette année du développement durable, quelles nouvelles missions et rôles cela implique-t-il ?

FLM – Notre mission sera beaucoup plus transversale. Nous allons travailler avec tous les services. Nous avons commencé à aller dans ce sens avec les transports lorsque nous avons lancé les TIS au Biodiesel et l'année dernière avec le site internet de co-voiturage. Nous allons associer toutes les composantes du Conseil général,

les bâtiments, les collèges pour lesquels nous pouvons faire beaucoup de choses, et les services sociaux. De plus, avec la nomination d'une personne chargée du développement durable cela permet de faire le lien et de mieux communiquer.

“ La Sarthe ” : Quelles sont les grandes ambitions du Conseil général autour du développement durable dans les années à venir ?

FLM – C'est le volet énergétique qui va nous occuper dans un premier temps. Nous devons faire des diagnostics de nos propres bâtiments et ensuite trouver des solutions pour consommer moins. Nous devons inciter les maîtres d'ouvrage à avoir une pensée globale, à faire le ratio du coût d'investissement et du coût de fonctionnement pour toutes les constructions. Sinon, nous allons poursuivre nos efforts pour le transport. Nous allons bientôt signer une convention avec les entreprises pour le site du covoiturage par exemple.

“ La Sarthe ” : Par ailleurs, quelles sont les grandes impulsions que peut soutenir ou entreprendre la collectivité départementale en terme d'environnement ?

FLM – La grande mission en ce moment c'est le PEDMA, le plan départemental d'élimination des déchets ménagers et assimilés. C'est un de nos grands rôles de proposer un plan d'action cohérent de gestion des déchets. Nous devons également agir pour les espaces naturels sensibles et la biodiversité à travers la gestion efficace des parcs, des arbres et des haies bocagères. Nous poursuivons nos efforts d'enfouissement de réseaux dans les bourgs. Au-delà d'améliorer l'environnement esthétique des communes, cette solution durable nécessite moins d'entretien des réseaux, d'autant plus que pour leur mise en place, nous essayons le plus possible de respecter l'impact sur l'environnement. Et puis, nous avons aussi à veiller sur la qualité de l'eau superficielle, les rivières mais aussi celle des nappes souterraines.

Site Internet

Relooking pour www.cg72.fr

Le site institutionnel du Conseil général www.cg72.fr a fait peau neuve pour coller aux nouvelles exigences du web et pour offrir aux internautes sarthois tous les services du Conseil général en un clic !

Le site n°1 en France !

Selon le baromètre 2008 de l'accessibilité en ligne des données publiques, le site institutionnel de la Sarthe, www.cg72.fr arrive en première position des sites de conseils généraux. Produite par les sociétés IP-Label et Secteur Public, l'enquête sur la qualité de l'accès aux informations des collectivités territoriales met le Conseil général de la Sarthe en pole position avec le Puy de Dôme obtenant tous les deux la note de 14 sur 20. Ce bon point reflète l'avance qu'a prise le Conseil général en matière de dématérialisation des marchés publics, la réactivité pour la mise en ligne des délibérations, du budget et pour tous les services proposés en ligne.

“ Relooké ” dans la nouvelle charte graphique des sites Internet du Conseil général, le site institutionnel www.cg72.fr propose toujours un maximum de services et de renseignements utiles sur la collectivité, son fonctionnement, ses missions, son actualité et sur le département de la Sarthe. En quelques clics, chacun trouve le renseignement qu'il cherche ou découvre le Conseil général de la Sarthe.

Et plus encore : quelques nouveautés et points forts de ce site “ relooké ” le rendent encore plus pratique. Sur la page d'accueil, les Sarthois ont, par exemple, un accès direct aux e-services : le guide des aides du Conseil général, un accès aux délibérations, aux marchés publics, la recherche d'assistant(e)s maternel(le)s en ligne, la demande dématérialisée des cartes de transports scolaires, etc. En un clic, les internautes peuvent également consulter la bibliothèque de documents du Département (publications comme La Sarthe, schémas départementaux, formulaires, etc.).

Le site est désormais doté d'un outil qui permet à partir d'un nom ou d'un intitulé même partiel d'accéder à une fiche contenant toutes les coordonnées et la géolocalisation des différents services du Conseil général. Chacune des pages consacrées aux missions du Conseil général propose les documents utiles en téléchargement, le contact adapté à chaque demande et des liens vers d'autres missions ou sites Internet s'y rattachant.

Le site est conçu aussi pour les personnes malvoyantes avec la possibilité d'agrandir textes et photos pour une lecture plus facile.



Musée Automobile de la Sarthe

Six mois de travaux

Le Musée automobile de la Sarthe s'apprête à fermer ses portes en octobre pour se refaire une jeunesse. Au terme de six mois de travaux, il proposera au public une muséographie et un agencement entièrement relookés.

Le 5 octobre prochain, le Musée Automobile de la Sarthe baissera ses rideaux pour ne les relever qu'au printemps prochain. La raison de cette fermeture exceptionnelle ? Un lifting grandeur nature rendu nécessaire pour continuer à attirer les visiteurs au cœur du site des 24 Heures du Mans. Installé dans ces locaux actuels depuis juin 1991, le Musée, accueille plus de 50 000 visiteurs par an. Mais si son architecture audacieuse, évoquant le mouvement et la vitesse, demeure plus que jamais actuelle, la muséographie et l'agencement intérieur exigent désormais un renouvellement en profondeur pour mieux répondre aux souhaits du public. Du jeu de lumière assurant une meilleure mise en valeur des véhicules, à la signalétique en passant par les animations, les pistes sont nombreuses pour redonner au site une nouvelle jeunesse. *“ Par ailleurs, nous allons également offrir plus de place*

à la saga des hommes au cœur de la course des 24 Heures du Mans. Un éclairage particulier qui visera à faire découvrir l'épopée de pilotes de légende mais aussi celle d'un team manager ou d'un ingénieur, concepteur d'un moteur victorieux de la plus célèbre des courses automobiles au monde, je parle bien entendu des 24 Heures du Mans. Enfin, l'histoire automobile de la Sarthe, avec l'épopée Bollée, le Grand Prix ACF en 1906, sera largement évoquée ” souligne Michel Royer, vice-président du Conseil général dont la contribution au financement du chantier sera entière. Un petit avant-goût de la future muséographie du site qui va désormais devoir s'habituer aux bruits sourds des travaux avant de retrouver l'écho feutré et admiratif des visiteurs devant les belles mécaniques ou monstres sacrés, chargés de tant d'histoire et d'émotion.

Une collection exceptionnelle

Fruit de la volonté conjointe du Conseil général et de l'Automobile Club de l'Ouest, le Musée Automobile de la Sarthe est né en 1961. Après avoir longtemps ouvert ses portes dans un local situé au cœur du site du circuit des 24 Heures, il est installé dans un nouveau bâtiment aux dimensions futuristes depuis 1991. La collection de voitures s'est sans cesse étoffée au fil des ans par des dons, des gestes spontanés de nombreux admirateurs de la course d'endurance et par de nouvelles acquisitions faites par le Conseil général. A ce jour, le musée abrite près de 150 véhicules parmi lesquels figurent une quarantaine de voitures liées aux 24 Heures du Mans.



Conseils utiles

Il n'est jamais assez utile de rappeler quelques grandes règles dans le domaine des transports scolaires.

Attendre l'autocar

- Attendre le car au point d'arrêt
- ne pas jouer ou courir sur la chaussée
- ne pas s'approcher du car tant qu'il n'est pas immobilisé

Monter dans l'autocar

- Monter sans bousculade
- présenter la carte de transport scolaire
- ne pas déposer de sacs dans l'allée centrale

Dans l'autocar

- attacher la ceinture de sécurité, si les cars en sont équipés
- ne pas gêner le conducteur, rester assis et calme
- respecter le matériel et les autres usagers

Descendre de l'autocar

- attendre l'arrêt complet du car pour quitter sa place
- descendre sans bousculade
- attendre le départ et l'éloignement de l'autocar avant de traverser la chaussée

Transports scolaires

Les autocars s'habillent en jaune

A l'heure de la rentrée scolaire, le transport des élèves constitue une des grandes priorités du Conseil général. Afin de protéger au mieux les enfants, de nouvelles mesures qui passent par l'habillage des véhicules neufs en couleur jaune et la présence systématique de ceintures de sécurité, ont été prises.

Dans le souci de garantir une meilleure sécurité aux élèves, le Département accroît régulièrement ses efforts afin d'accélérer le rajeunissement du parc de véhicules de transports scolaires. En effet, seuls les autocars fabriqués à partir de 1999 sont équipés systématiquement de ceintures de sécurité. D'où l'importance de renouveler au plus tôt le plus grand nombre d'entre eux. Depuis la rentrée, une bonne dizaine de véhicules flambant neufs sont entrés en activité au plus grand plaisir des jeunes voyageurs qui bénéficient ainsi d'un confort accru et surtout d'une sécurité améliorée. Car, outre la présence d'une ceinture de sécurité, les véhicules de la nouvelle génération sont facilement identifiables grâce à

leur couleur jaune et des bandes réfléchissantes. " *Pour prévenir sans aucune ambiguïté les automobilistes de la présence d'un autocar scolaire à l'arrêt, le Conseil général a décidé d'uniformiser, de manière progressive, les cars destinés au transport des élèves au travers de cette couleur spécifique. Par ailleurs, nous avons procédé à la distribution de gilets fluorescents à tous les élèves.* " observe Jean-Marie Geveaux, président de la commission de l'Education, de la Formation, de la Jeunesse, des Sports et des Transports. A l'image des bus américains, les automobilistes sarthois vont donc devoir s'habituer à croiser sur leur route ces autocars parfaitement identifiables pour les inciter à lever le pied notamment lors de la prise en charge et de la descente des élèves du véhicule. D'ici 2015, c'est la moitié du parc d'autocars consacrés au transport scolaire qui devrait arborer ce nouvel habillage.





Jean-Marie Geveaux

“ Favoriser l’avenir de notre jeunesse ”

Président de la Commission de l’Education, de la Formation, de la Jeunesse, des Sports et des Transports, Jean-Marie Geveaux répond dans nos colonnes aux questions de la rédaction du magazine “ La Sarthe ”.

“ La Sarthe ” : Vous êtes engagé depuis de très nombreuses années déjà dans la vie publique au sein de l’Assemblée départementale aux côtés de Michel d’Aillières et François Fillon tout d’abord et Roland du Luart aujourd’hui. Très vite, vous avez accepté de prendre en charge le dossier des Sports puis celui de l’Education et des Transports. Comment définissez-vous votre mission ?

JMG – Tout d’abord, c’est vrai que mon premier engagement au service de la jeunesse dans le cadre de mes fonctions au Conseil général date de 1988 lorsque je suis devenu Président de la Commission des Sports. Puis, j’ai hérité de nouvelles responsabilités qui désormais sont regroupées au sein d’une seule et unique commission. Vingt ans après, je porte toujours le même regard sur ma fonction. La première préoccupation du Conseil général consiste à favoriser les moyens d’éducation et de formation de notre jeunesse, mais aussi de garantir la sécurité des transports scolaires. C’est pourquoi, nous nous efforçons de renforcer tous les ans nos capacités d’interventions pour agir encore plus efficacement.

“ La Sarthe ” : Justement, l’heure de la rentrée vient de sonner. Pouvez-vous nous décrire quelques actions phares du Conseil général à l’occasion de cette nouvelle année scolaire en Sarthe ?

JMG - Cette année, les investissements s’élèvent ainsi à plus de 12 millions d’euros pour financer de nombreux chantiers de construction, d’agrandissement et de réhabilitation dans les 58 établissements publics sarthois. Au titre des nouveautés, je rappellerai notre politique volontariste en matière d’équipements informatiques. A ce titre, nous venons de procéder au recrutement d’un chargé de mission des Technologies de l’Information et de la Communication, responsable de l’orientation et de l’information dans les collèges.

“ La Sarthe ” : La restauration scolaire entre également dans les compétences du Conseil général. Or vous venez de prendre des mesures dans le domaine nutritionnel. Quelles sont-elles ?

JMG - Depuis quelques années, un vaste programme de rénovation des restaurations scolaires est en cours pour améliorer l’accueil et la qualité des repas. C’est ainsi que nous venons de lancer une démarche de qualité sanitaire nutritionnelle pour offrir et garantir une alimentation plus saine et plus équilibrée à nos élèves. Une expérimentation est actuellement menée dans deux collèges pour développer la préparation de menus “ bio ” ou “ labellisés ” au moins une fois par semaine.

“ La Sarthe ” : Enfin, les transports scolaires font également l’objet d’un grand nombre de nouveautés pour améliorer la sécurité et le confort des élèves. Quelles sont les grandes lignes de ces actions engagées à la rentrée ?

JMG - Je rappellerai à ce sujet que le Conseil général assure le déplacement de plus de 21 000 élèves par jour sur 365 circuits dessinés spécialement pour eux sur le réseau routier départemental. Je note aussi que l’effort demandé aux familles est d’un niveau raisonnable puisque le coût de la carte scolaire a été fixé à 55 € par enfant, avec gratuité à partir du troisième enfant et ce quelque soit le parcours réalisé. Je précise, enfin que le coût réel de ce transport scolaire, à la charge du Conseil général, représente une dépense d’environ 1 000 € par an et par élève. Pour revenir aux nouveautés, le Conseil général a décidé d’identifier les nouveaux véhicules chargés d’assurer le transport scolaire en les habillant en jaune afin d’être mieux vus. L’objectif est de généraliser cette mesure d’ici 2015 à tous les autocars. Tous devront également être équipés de ceintures de sécurité à cette échéance. Toutes ces actions confirment l’intervention quotidienne du Département en faveur de sa jeunesse dont il fait sa priorité.

Aide aux naissances multiples

Un coup de pouce pour les familles

Une naissance constitue toujours un événement exceptionnel. Surtout lorsque les futures mamans se préparent à mettre au monde deux ou trois bébés. C'est pourquoi le Conseil général intervient en faveur de ces familles pour mieux les accompagner.

Demande d'aide

Pour bénéficier d'une aide pour naissances multiples auprès du Conseil général, il faut s'adresser au service de Protection Maternelle et Infantile de son secteur.

Retrouvez votre Circonscription d'action sociale, ses adresses et ses interlocuteurs sur www.cg72.fr

Béatrice a appris la nouvelle chez l'obstétricien, elle n'attendait pas un, ni deux mais trois enfants pour sa deuxième grossesse. Lorsqu'elle s'est rendue au Conseil général pour faire le suivi de cette grossesse particulière, les services de la protection maternelle et infantile de son secteur l'ont aidée à plusieurs titres.

Auprès des agents du Département, la maman trouve en premier lieu l'écoute et le soutien pour préparer cet événement particulier. L'assistante sociale, le médecin ou la puéricultrice sont présents pour conseiller et aider la famille dans les questions logistiques, techniques ou d'éducation. *"C'était important pour moi de pouvoir parler à des personnes qui connaissent cette situation. Ils ont répondu à toutes les petites questions auxquelles, seuls, on a du mal à répondre. Ils nous ont aussi conseillés sur les bons interlocuteurs à rencontrer et sur les aides dont nous pouvions bénéficier"* explique Béatrice plus sûre d'elle.

L'aide du Conseil général pour les familles qui s'agrandissent de deux ou trois enfants

voire plus, est aussi financière puisque 400 € sont accordés pour chaque enfant issu de naissance multiple. Ainsi, Béatrice a touché 1200 € pour Tom, Nathan et Jules, somme qu'elle a mise à profit pour l'achat des couches et du lait en triple exemplaires. Chaque année, le Conseil général octroie cette subvention pour une centaine de familles s'agrandissant de deux ou trois membres.

Les services du Conseil général continuent à suivre l'évolution des enfants surtout au niveau de la santé et de la prévention médico-sociale après la naissance et ce jusqu'à leurs 6 ans, notamment par le carnet de santé qu'ils fournissent, par les consultations de nourrissons et les visites dans les écoles. Ainsi les familles sarthoises sont bien épaulées par le Conseil général dans cette étape impor-

tante qu'est devenir mère, d'autant plus quand on donne naissance à des jumeaux ou des triplés.



Maladie d'Alzheimer

Le Conseil général solidaire

Le Conseil général en relation avec l'Etat vient de lancer un plan Alzheimer en Sarthe pour que les malades atteints de troubles de la mémoire et leurs familles ne soient plus seuls face à cette épreuve difficile. L'histoire de Jacques et Lucette illustre la nécessité d'agir.

“ *Il faut s'adapter depuis qu'elle a son handicap de mémoire, il faut faire avec* ”. En une phrase, Jacques, 89 ans, exprime la réalité à laquelle il doit faire face depuis quelques mois. Sa femme, Lucette, de 6 ans sa cadette, a de plus en plus de troubles de la mémoire. Elle perd ses affaires et n'a plus la notion des dates et des heures. “ *C'est dur le matin car elle ne se lève plus* ” ajoute Marc, leur fils venu leur rendre sa visite hebdomadaire. “ *Mon père s'affaiblit de jour en jour car il doit s'occuper d'elle* ”. C'est le médecin de Lucette qui le premier a remarqué qu'elle avait des pertes de mémoire. Quand le mot Alzheimer commence à être prononcé, les familles sont souvent désespérées. Où s'adresser ? Quelle sera l'évolution ? A quelles aides peut-on prétendre ? Le Plan départemental Alzheimer prévoit la création d'une Maison pour l'autonomie et l'intégration de malades d'Alzheimer (MIAD), lieu unique d'accès aux soins et aux services pour construire un parcours de prise en charge personnalisé. Des coordonnateurs sur le territoire feront le lien entre les différents organismes pour une unité d'actions aux côtés du malade. Les deux octogénaires sarthois bénéficient d'une aide à domicile. Ses tâches s'alourdissent de plus en plus depuis que Lucette est malade. Le maintien à domicile des deux personnes âgées ne pourrait se faire sans cette intervention précieuse et le soutien des enfants du couple. Pour financer cette aide quotidienne, ils touchent une allocation personnalisée d'autonomie (APA) accordée et versée par le Conseil général. Par ailleurs, la famille du couple âgé a opté pour un accueil diversifié. Lucette se rend une journée par semaine dans

un établissement d'accueil de jour. Pendant ce temps, son mari peut se reposer. Ce mode d'accueil prépare également le patient à son entrée en établissement lorsque le handicap devient insurmontable. Le Plan Alzheimer prévoit en effet de développer ce type de parcours pour les malades en proposant plus de places en accueil de jour.

La question inévitable de l'entrée définitive en établissement est déjà d'actualité pour Lucette et Jacques. Ce sont leurs enfants qui ont la lourde charge de prendre la décision avec l'appui du médecin. Une des mesures phares à venir est la création d'unités spécifiques d'accueil pour personnes âgées désorientées, dans chaque canton, rattachées à des structures existantes, afin d'offrir plus de solutions adaptées aux familles.

“ *Nous avons la chance d'être encore tous les deux, c'est ça qui est important* ” conclut avec optimisme Lucette mariée depuis près de 65 ans à Jacques. Quelle que soit la décision, elle se fera donc à deux.

La Sarthe en avance

Le département de la Sarthe a engagé très tôt des mesures pour les personnes âgées les plus vulnérables notamment pour celles atteintes de la maladie d'Alzheimer. Dès 1996, le Département a lancé un plan d'action pour la création des premières UPAD (Unité pour Personnes Agées Désorientées) sur le territoire et a depuis poursuivi ses efforts à chaque schéma départemental pour les personnes âgées.

Plus d'informations sur www.cg72.fr



LE MANS EST-CAMPAGNE

C'est l'expérimenté Philippe Rozier qui s'est adjugé le Grand Prix de la Sarthe, temps fort du week-end au Boulerie Jump. Les meilleurs cavaliers tricolores s'y étaient donnés rendez-vous au plus grand bonheur de Philippe Rossi, l'organisateur de l'événement équestre sarthois, soutenu par le Conseil général. Lors de la remise des prix, c'est

Jean-Marie Geveaux, vice-président du Conseil général, qui a remis le trophée au vainqueur de cette compétition d'envergure comptant pour le Grand National orchestré par la Fédération Française des sports équestres. Un événement qu'espère bien accueillir à nouveau Philippe Rossi la saison prochaine.

BEAUMONT-SUR-SARTHE

Depuis six ans, le Conseil général propose chaque été le " Patrimoine à la carte ", des circuits de découverte du patrimoine sarthois à travers un thème fédérateur. Pour valoriser les recherches effectuées et proposer ces circuits toute l'année, un espace au sein du prieuré de Vivoin valorise désormais les six thématiques développées depuis six ans : le vitrail, les terres cuites, la guerre de Cent Ans, l'architecture industrielle, les lieux de parole et l'architecture publique.

Chaque visiteur peut ainsi, au moyen de fiches descriptives de chaque site, composer à sa guise le circuit qui l'intéresse. Deux bornes multimédias, libres d'accès, reprennent plus en détail l'ensemble de l'offre de tourisme culturel des pays, des thématiques et des circuits développés. Inauguré au début l'été par Nicole Agasse, conseillère générale, cet espace consacre une nouvelle fois le prieuré de Vivoin comme centre de ressources culturelles et patrimoniales.



SAINT-CALAIS



Le Perche Sarthois labellisé " Pays d'art et d'histoire " a désormais son centre d'interprétation de l'architecture et du Patrimoine (CIAP). Implanté dans le centre de ressources de la commune de Saint-Calais, ce nouvel outil a pour but d'accompagner la démarche touristique et culturelle et surtout patrimoniale du Pays du Perche Sarthois, comprenant 86 communes. L'objectif est également de donner des clés pour comprendre son patrimoine et son architecture et sensibiliser le public aux enjeux de leur évolution. Cet équipement comprend une exposition permanente " Paysage en Révolution ", un atelier d'initiation au patrimoine, une salle pour les expositions temporaires et un espace de conférence. " Pour l'exposition permanente, quel thème peut mieux illustrer la diversité de notre territoire, que celui du paysage ? " interroge Roland du Luart, président du Pays du Perche Sarthois lors de l'inauguration de ce nouveau lieu emblématique. " Cette exposition et plus largement ce CIAP donne à notre Perche Sarthois une superbe vitrine et un véritable outil pour le comprendre et connaître ses spécificités patrimoniales et architecturales " a-t-il ajouté en présence de Michel Letellier, conseiller général et Marie-Laure Montreuil, conseiller régional.

LA SUZE



Roland du Luart présidait au début de l'été la cérémonie de la pose de la première pierre d'un foyer de vie pour handicapés adultes à Roëzé-sur-Sarthe aux côtés de Michel Bonhommet, maire, Gérard Saudubray, conseiller général et André Bossard, président de l'APAJH 72, l'association pour jeunes et adultes handicapés qui a porté le projet.

Longtemps espérée dans la commune, la concrétisation de cette opération exemplaire vient couronner de nombreuses années d'efforts et d'abnégations. Ce foyer accueillera des personnes handicapées adultes dont la baisse d'autonomie ne leur permet plus de se loger ou de se restaurer de façon indépendante, mais dont l'état de santé ne nécessite pas de soin constant. D'une capacité de 29 places, dont deux places d'accueil temporaire, le foyer s'ouvrira à des occupants venus de tout le département. La structure fonctionnera avec 17 salariés. Le bâtiment, actuellement en cours de construction s'étend sur une surface de 1 602 m², implanté au cœur d'un terrain de 8000 m² qui a été cédé gratuitement par la commune. Le coût de cette opération s'élève à 2 540 672 €, financé par l'emprunt. Le Conseil général prendra en charge les amortissements des prêts pendant 30 ans. *« C'est une initiative très intéressante. Je me félicite de ce partenariat. C'est d'ailleurs le premier établissement de ce type dans le département »* a souligné Roland du Luart.

MALICORNE

C'est en présence de Marcel-Pierre Cléach, président de Sarthe-Habitat, Chantal Albagli, conseillère générale et Marie-Christine Chailleux, maire de la commune que s'est déroulée la cérémonie marquant l'inauguration de 5 nouveaux logements locatifs au Bailleul. La construction des habitations a été effectuée à moins de deux minutes à pied du centre bourg. Bien intégrés à l'ensemble d'un lotissement, ces nouveaux logements se décomposent d'un T3, deux T4 et d'un T5. *« Avec son architecture tout à la fois traditionnelle et moderne, c'est une belle opération que nous inaugurons »* s'est ainsi félicité



Marcel-Pierre Cléach tandis que Chantal Albagli rappelait la qualité environnementale qui accompagne ce projet de construction au Bailleul. Le coût de l'opération s'élève à 541 542 euros.

MONTMIRAIL

C'est sous un beau soleil estival que s'est déroulé l'inauguration officielle de l'Hippodrome du Perche sarthois. Une renaissance en vérité. Ne répondant plus aux normes exigées pour l'organisation des courses hippiques, l'ancien site de la Croix verte a été entièrement refait à neuf. Cet investissement a été rendu possible grâce au jumelage des sociétés de courses de Montmirail et de la Ferté-Bernard, désormais réunies au sein de la société des courses hippiques du Perche Sarthois nouvellement créée. Désormais placé sous la responsabilité de cette structure, cet espace, idéalement situé

au cœur d'un espace verdoyant, est dédié aux épreuves d'obstacles et de trot. Présent lors de l'épreuve inaugurale, le Grand Prix du Conseil général de la Sarthe, Dominique Le Mèner, conseiller général du canton et Patrice Joubert, président des Sociétés des courses hippiques du Perche Sarthois ont chaleureusement félicité le vainqueur de la course avant de lui remettre une magnifique coupe.

Le Département s'est particulièrement investi dans le financement des travaux puisqu'une subvention de 54 500 euros a été accordée sur un total de 330 000 euros.





LE MANS NORD VILLE

Le collège Roger Vercelet du Mans est désormais doté d'une nouvelle demi-pension qui fournit environ 280 repas par jour depuis la rentrée. Ce réfectoire est un satellite de la cuisine centrale du collège Alain Fournier et permet au personnel de restauration scolaire de l'établissement de recevoir les repas en

liaison froide et de les servir chaud au déjeuner. Des escaliers ont également été construits depuis la cour basse pour fournir un accès supplémentaire au restaurant et organiser un cheminement de restauration. Ces travaux entrepris et financés par le Conseil général ont coûté 1 210 000 €.

LE MANS EST-CAMPAGNE

Événement majeur de l'été culturel du département, l'exposition " Sarthe, terre de pionniers " a rassemblé, lors de l'inauguration à l'abbaye de l'Épau, un grand nombre de célébrités de l'histoire de l'aviation et de l'espace, autour de Roland du Luart, président du Conseil général, Craig Roberts Stapleton, ambassadeur des États-Unis d'Amérique à Paris et Martine de Boisdeffre, directrice des Archives de France. Lors de cette cérémonie particulièrement émouvante à laquelle assistait la petite fille de Wilbur Wright dont on célébrait les 100 ans du premier vol en public sur le flyer III en Sarthe, Buzz Aldrin, qui foula le sol lunaire en 1969, s'est ainsi retrouvé aux côtés de Jacques Rosay et Jacques Drappier, les pilotes d'essai français ayant participé au vol inaugural de l'A 380. Un grand moment de bonheur pour tous les témoins de ce rassemblement exceptionnel à l'abbaye de l'Épau.



LE GRAND-LUCÉ



En 2008, le Conseil général investit plus de 12 millions d'euros pour aménager, rénover et entretenir les équipements des collèges sarthois.

Cette année, l'établissement Paul Chevallier au Grand Lucé faisait parti des établissements qui devaient subir des travaux. Il s'agissait de remplacer les menuiseries extérieures, portes et fenêtres, par des équipements en aluminium et en double-vitrage plus isolants et qui permettent de consommer moins d'énergie.

De même, la distribution de chauffage a été modernisée et mieux réglée pour réaliser, là aussi, des gains de consommations. " *Le poste de dépenses le plus important pour les collèges est celui consacré au chauffage. Il est donc nécessaire de s'assurer que les équipements dépensent peu d'énergie* " a rappelé Jean-Marie Geveaux, président de la Commission de l'Éducation, de la Formation, de la Jeunesse, des Sports et des Transports lors de sa visite de chantier avant la rentrée scolaire devant Régis Vallienne, conseiller général et Yannick Maucourt, le principal. Ces travaux d'un montant de 500 000 € réalisés par le Conseil général ont duré quatre mois. Ils ont permis de rénover le patrimoine existant et d'offrir un meilleur confort aux collégiens et personnels.

BOULOIRE



Sur la route de Saint-Calais à Bouloire, l'aménagement d'un carrefour giratoire a été réalisé par le Conseil général pour sécuriser l'entrée de l'agglomération. Cette opération est un des aménagements qualitatifs qui visent à améliorer la sécurité sur l'ensemble de l'itinéraire très fréquenté de la RD357 (ex-RN 157) pour les riverains et les usagers de la route. Le nouveau rond-point permet de fluidifier la circulation souvent ralentie par les accès aux commerces, mais aussi de réduire les temps d'attente qu'engendraient les anciens feux tricolores. Le montant total de l'opération s'élève à 1 240 000 €. *“ Suite aux dernières lois de décentralisation, le Conseil général a pris le relais de l'Etat pour l'entretien des routes nationales. Le Département apporte 787 100 € qui englobent également l'éclairage public, les aménagements de trottoirs et l'enfouissement des réseaux ”* a précisé Roland du Luart, président de Conseil général, en présence de Michel Paumier, conseiller général et Jean-Marie Bouché, maire de Bouloire lors de l'inauguration du giratoire.

TUFFÉ

Pour la troisième édition consécutive, la biennale de la céramique de Tuffé et de Prévelles s'est taillée un joli succès populaire au cœur de l'été. Après la Hongrie et la Lituanie, c'est la Bulgarie qui était à l'honneur pour représenter la richesse et la grande variété de sa production de céramique traditionnelle. *“ Si nous avons choisi de retenir ce pays c'est justement en raison de la tradition populaire très vivante qui s'y perpétue ”* justifie Philippe Ménard, président de l'association de la biennale, soutenue par le Conseil général et la Communauté de communes du Pays de l'Huisne sarthoise. Durant une dizaine de jours, expositions, animations et spectacles

se sont succédés au plus grand bonheur du public séduit par la dimension artistique de cet événement largement ouvert aux expressions culturelles d'autres pays du vieux continent.



LA SUZE

Après près de 6 mois de travaux, le pont métallique de Fillé-sur-Sarthe construit en 1896, a été entièrement rénové pour sécuriser et améliorer la circulation. C'est ce qu'a constaté Jean-Pierre Chauveau, président de la Commission de Routes et des Infrastructures en inaugurant l'ouvrage. Plusieurs phases de travaux ont été nécessaires dont la démolition totale du tablier du pont et la mise à nue puis la peinture sur l'ensemble métallique de l'ouvrage. Un arrêt des travaux a été

nécessaire cet hiver avant de réaliser les opérations d'étanchéité et les couches d'enrobés. Le Conseil général a entièrement financé les travaux de 900 000 €. *“ La fermeture du pont pendant les travaux a montré qu'il était indispensable aux habitants et aux activités économiques de Guécélard, Spay, Fillé, et des autres communes du canton de La Suze-sur-Sarthe. C'est pourquoi il était nécessaire de lui offrir une seconde jeunesse ”* a commenté Jean-Pierre Chauveau.



Le magazine du Conseil général

Sorties

SALON UTOPIUM



Jean Marc Pichon, associatologue passionné, rêvait de réunir quelques associations parmi les plus méconnues de l'hexagone. C'est chose faite, voici " Le 1^{er} salon des associations insolites " organisé par Utopium théâtre, samedi 25 et dimanche 26 octobre à la salle des fêtes d'Arnage, de 16h à 20h. Renseignements au 02 43 20 15 18.

FÊTE DE LA SCIENCE



La Fête de la Science en Sarthe soutenue par le Conseil général, aura lieu cette année du 15 au 23 Novembre. 40 projets seront présentés sur l'ensemble du territoire sarthois, impliquant trente et une structures, répartis dans sept villes de la Sarthe. Des expositions, animations, ateliers, rencontres, conférences, visites de sites déclineront des thèmes extrêmement variés. Un village des sciences sera installé sur le campus de l'Université du Maine. www.maine-sciences.org

RAPHAËL ELIZÉ

Dimanche 19 octobre, un circuit touristique dans le Pays de la Vallée de la Sarthe suivra les traces de Raphaël Elizé. " Sur les pas de Raphaël Elizé, premier maire de couleur en France métropolitaine " partira de Sablé-sur-Sarthe à 14h30. Renseignements au service patrimonial du Conseil général au 02 43 54 71 07.

BALADES ARTISANALES

Les samedi 1^{er} et dimanche 2 novembre, la salle Paul Courboulay au Mans accueillera " Les balades artisanales ", une expo-vente d'objets et de créations issus de 35 métiers d'art. De 14h à 20h le samedi et de 10h à 19h le dimanche. Renseignements au 02 43 44 35 76.

FÊTE AUX ANES



A Chérisay, la traditionnelle Fête aux ânes

aura lieu dimanche 5 octobre. Le plus grand rassemblement d'ânes de France, près de 400 exposés, réunit chaque année près de 10 000 spectateurs. Des démonstrations de travail à la ferme, des concours, des attelages, des courses humoristiques et la présence de l'association " race âne normande " ponctueront la journée parmi d'autres animations autour de ces équidés. Tél. : 02 33 26 98 87.

CHANGE D'AIR EN INDE



Le 18^{ème} festival Changé d'Air, organisé par le centre Rabelais, fait escale en Inde du 6 au 15 novembre à Changé. Concerts, danse, expositions, conférence, cinéma Bollywood, stages, le programme de la semaine propose aux visiteurs de s'immerger dans la culture indienne entre arts traditionnels et créations contemporaines. Renseignements sur www.lerabelais.org ou au 02 43 40 13 04.

BOURSE AUX VÊTEMENTS

L'association des familles du Mans organise sa traditionnelle Bourse aux Vêtements du 18 au 20 octobre au Parc des expositions du Mans. Renseignements au 02 43 24 70 80.

SORTIE BOTANIQUE

Dimanche 5 octobre, le botaniste Stéphane Smeets fera le tour de la Chapelle Sainte Cécile de Flée pour faire découvrir les arbres qui l'entourent et les dernières fleurs d'automne. Renseignements au 02 43 79 07 00.

COLLOQUE AVIATION

A l'Université du Maine, un colloque international s'intéressera à " La conquête de l'air, naissance d'un nouvel imaginaire ? 1900-1920 " les 27 et 28 novembre. Le colloque organisé par le Département d'Histoire de l'Université du Maine se tiendra dans l'Amphithéâtre Marin Mersenne et fera intervenir Tom Crouch, Conservateur en chef du National Air and Space Museum de Washington. L'entrée est libre. Renseignements à Stephane.Tison@univ-lemans.fr.

Concerts

ACCORDÉON NATIONAL

Le 20^{ème} festival national d'accordéon a lieu en Sarthe, au Mans, le 11 octobre à la salle des Saulnières. Gwénola Maheux dès 18h, Paris Canaille dans un dîner cabaret et Pat'Crystol en concert final, c'est le programme de cette soirée " accordéon ". Renseignements et réservations au 06 11 97 59 59 ou festivalnationalaccordeon@noos.fr.

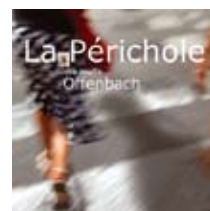
SAISON DE L'ÉPAU



C'est le Quatuor Sensus qui ouvrira la saison musicale de l'Épau, mardi 14 octobre à 20h30. Mozart, Schubert, Mendelssohn seront rejoués par deux violons, un violoncelle et un alto sous les voûtes de l'abbaye de l'Épau. Autres concerts : Delphine Lizé (piano), jeudi 13 novembre à 18h30, Quatuor Ysaye & Ronald van Spaendonck (Quintette), mardi 9 décembre à 20h30, New Spirit (Gospel), mercredi 17 décembre à 20h30. Tous les renseignements sur la saison sur www.centre-culturel-de-la-sarthe.com ou au 02 43 27 40 60.

LA PÉRICHOLE D'OFFENBACH

L'opéra La Périchole d'Offenbach sera joué par le Chœur d'Orphée chaque soir les 7, 8 et 10 novembre à 20h30 et dimanche 9 et mardi 11 à 15h30, à la salle des concerts du Mans. Aussi intrépide et jubilatoire que la belle Hélène ou la grande duchesse, la Périchole, chanteuse des rues, est la plus touchante des héroïnes comiques d'Offenbach. Réservations au Palais des Congrès & de la Culture du Mans.



Ouvrages

MISTER JANE



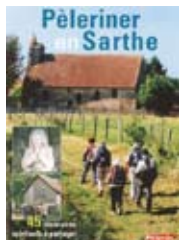
L'étrange Mister Jane, Tome 1, est le premier roman du Sarthois François Blottière paru aux éditions de la Société des Ecrivains. L'histoire est celle de Salomé Sheridan, journaliste enquêtant dans un petit village où vécut "l'étrange Mister Jane", surnommé ainsi lors de son procès après le drame survenu dans cette bourgade de Valtige-les-Brosses. La jeune présentatrice y reçoit un accueil glacial des habitants. Entre quête de la vérité et quête de soi, pour Salomé, la frontière va devenir floue. 25 €. www.lasocietedesecrivains.com

5 SIÈCLES EN BALLON

Jean-Claude Ragadu, sarthois, et Bernard Pouchèl se sont penchés avec humour sur l'histoire de la conquête de l'air, surtout en Ballon. Histoire de prendre l'air, "Cinq siècles en Ballon" raconte en une vingtaine d'épisodes des anecdotes de vols et d'exploits dans les airs, le tout illustré avec humour, exactitude et empathie. 17 € aux éditions Lucien Souny.



PELERINER SARTHOIS



Les éditions Pèlerin viennent de publier la bible du pèlerinage en Sarthe "Pèlerinage en Sarthe". 45 itinéraires sont proposés entre les édifices religieux qui jalonnent le territoire sarthois. Itinéraires touristiques ou simples chemins pédestres mènent aux richesses patrimoniales religieuses de la Sarthe. 9 €. A commander à la PRTL au 26 rue Albert Maignan 72000 Le Mans, à pelerinages72@wanadoo.fr ou au 02 43 81 82 91.

Théâtre

UN DRÔLE DE MUSÉE

"Musée haut Musée Bas" sera jouée sur la scène de l'espace culturel Scélia à Sargé-lès-le-Mans vendredi 28 novembre. Un musée, des visiteurs, des guides, un directeur, un vernissage, des scènes absurdes et drôle qui pétrifient le bien-pensant culturel. Toute la programmation de l'année sur www.sargeleslemans.fr.

GOUT'THÉÂTRE

La compagnie Théâtre Tout Terrain jouera "La pierre qui rêve" spectacle destiné au jeune public à l'Abbaye de Champagne de Rouez-en-Champagne, dimanche 16 novembre à 15h. Tarif 6 €, gratuit pour les moins de 12 ans. Renseignements au 02 43 20 15 74 ou sur www.abbayedechampagne.com

Expositions

EXPOS ESPAL



L'Espal présente deux expositions cet automne. D'abord une exposition de photos D'Anne Rearick sur le Pays Basque jusqu'au 25 octobre puis La Relève d'Arnaud Théval, artiste visuel, du 7 novembre au 20 décembre. Renseignements sur l'Espal et le théâtre municipal du Mans sur www.theatre-espal.net

MAI 68

30 photographies du célèbre reporter Claude Dityvon seront exposées dans le hall de la Bibliothèque Universitaire du Mans, jusqu'au 24 octobre pour l'exposition "Mai 68, comme un souffle" propose un regard plus poétique que documentaire sur les événements des années soixante.

Solidarité

RECHERCHE ÉCOUTANT

Un nouveau lieu d'écoute en milieu rural va voir le jour au centre social de Montfort-le-Gesnois. L'association recherche des bénévoles qui souhaiteraient devenir "Écouteur", c'est-à-dire quelqu'un qui accueille, donne du temps et aime écouter ceux qui le souhaitent ou qui en ont besoin. Une formation à l'écoute est prévue en fin d'année. Tél 02 43 76 70 25 ou www.espace-ecoute.com.

COLLECTE NATIONALE

Comme chaque année, le secours catholique fait appel à la générosité des citoyens en organisant une Campagne de collecte nationale au mois de novembre. Pour les dépôts en Sarthe, c'est à l'association INSERVET, 59 rue Beauvils au Mans. Tél.: 02 43 72 51 66. Plus d'informations sur www.secoures-catholique.asso.fr.

SERVICE LSF

L'association pour adultes et jeunes handicapés de la Sarthe (APAJH) propose aux personnes sourdes un service d'interface en Langue des Signes Française (LSF) pour les démarches administratives, sociales ou de la vie quotidienne. Pour tous renseignements 02 43 24 75 76 ou www.apajh72.org.

ORANGES SOLIDAIRES

L'Association Départementale des Infirmes Moteurs Cérébraux organise comme chaque année sa vente d'oranges du 13 au 30 novembre dans les écoles, boulangeries, sur la voie publique... 3 oranges pour 2 euros au profit des personnes en situation de handicap moteur.



Le DTM sur le Bugatti

Le super championnat de voiture de tourisme allemand revient dans la Sarthe les 4 et 5 octobre sur le circuit Bugatti. En 2006, 34 000 spectateurs étaient venus voir de près ces berlines rendues monstrueuses par la sophistication de leur préparation. Audi, Mercedes s'y livrent une lutte sans merci, avec des pilotes de renommée internationale à commencer par le détenteur du record absolu de victoires aux 24 Heures du Mans, Tom Kristensen.

La course de DTM aura lieu le dimanche 5 octobre à 13h30, et tout au long du week-end, des courses annexes d'une grande intensité s'ajouteront au programme : Formule 3 Euro Séries, Formule Campus, Radical European Master, Seat Supercopa, et Legend Cars Cup.

• Renseignements : www.lemans.org

Stagiaire professionnel cycliste

Kevin Denis apprend le métier

Irrésistible sur les courses amateurs durant la première partie de la saison sous les couleurs du Team Perche Agem 72, Kevin Denis vient de décrocher un contrat stagiaire professionnel au sein de l'équipe Agritubel. Premières impressions.



C'est sur le difficile et rugueux Tour du Portugal que le jeune espoir du cyclisme sarthois a fait ses débuts au sein du peloton professionnel. Un contact au plus haut niveau que le coureur d'Agritubel a négocié avec talent. Le Fertois ne s'est visiblement pas laissé impressionner par les cadors espagnols et portugais sur les routes lusitaniennes, bien au contraire. Sans complexe et avec beaucoup de panache, Kevin Denis s'est mêlé à la bagarre en participant à quelques échappées. Une attitude conquérante saluée par un autre sarthois, Denis Leproux, qui dirige aujourd'hui la formation professionnelle Agritubel. " *C'est une expérience très bénéfique pour lui. Avec douze jours de courses dans les jambes, il a pu mesurer*

l'écart qui sépare le monde amateur de celui des courses au plus haut niveau. Et surtout apprendre et enregistrer les facettes du métier en faisant preuve de caractère, courage et lucidité". Un point positif que l'intéressé apprécie à sa juste valeur. A lui désormais de confirmer ses bonnes dispositions entrevues sur les sélectives routes portugaises aux côtés de ses coéquipiers chevronnés qu'étaient Bergès, Rinero ou Caethoven. Ainsi, devrait-il participer logiquement à d'autres campagnes avec son équipe. Mais encore très jeune, Kevin Denis a le temps de concrétiser son rêve. Alors, professionnel dans un an ou deux, c'est quoiqu'il en soit, une belle carrière qui se profile pour le protégé du team Perche Agem 72.

Québec - Saint Malo

Deuxième transatlantique pour Fermiers de Loué-Sarthe

Après 17 jours et 2 heures, Fermiers de Loué - Sarthe avec à son bord François Angoulvant, Franck Malherbe et Thomas Nedonsel a franchi la ligne d'arrivée de la Transat Québec - Saint-Malo lancée cet été. Le voilier soutenu par le Conseil général se classe 14^{ème} des Class 40.

“ Ça y est, on est arrivé... et sans escale cette fois ” lance le skipper-professeur François Angoulvant en passant la ligne. Il fait référence à sa première transatlantique, la Route du Rhum en 2006, où il avait dû faire escale pour réparer ses safrans. Les visages hirsutes des trois marins à bord en disent long : fatigués mais soulagés de conclure plus de 17 jours de navigation sur le fleuve Saint-Laurent au Québec puis sur l'océan Atlantique.

“ C'était une traversée sans souci majeur mis à part la panne d'électronique et le temps maussade tout le long. Avec la brume à Terre Neuve, la pluie sans arrêt pendant 48 heures et les nuages, nous n'avons pas beaucoup vu le soleil. Finalement à trois paires de bras, les manœuvres sont plus faciles et ça va plus vite, mais ce n'est pas du tout le même rythme qu'en solitaire surtout au niveau

du sommeil même si en tant que skipper je devais rester très présent ” analyse dans son premier commentaire François Angoulvant.

Avec à ses côtés, deux amis et marins expérimentés Franck Malherbe et Thomas Nedonsel, François Angoulvant le père du bateau construit dans les ateliers de l'ISMANS (Institut Supérieur des Matériaux et Mécaniques Avancées) où il enseigne, partait serein dans l'optique de réaliser une belle transat.

Malgré une panne électronique mineure et le manque de soleil, l'objectif de réaliser une traversée sans problème est pleinement rempli. Les trois marins ont ainsi pu être accueillis en héros par leurs familles venues à Saint-Malo, corne de brume et champagne à la main. Fermiers de Loué-Sarthe termine 14^{ème} des Class 40 et boucle ainsi sa deuxième transatlantique.



Témoignage

“ Par respect pour tous mes partenaires et parce que je me rappelle le nombre d'heures de construction de ce bateau, nous n'avons pas pris de risque pour l'embarcation et pour l'équipage. Dès que les conditions étaient un peu trop musclées, je préférais lever le pied, nous sommes des amateurs et n'avons pas les moyens d'aller lutter avec les pros ! Surtout avec les conditions de brouillards que nous avons connues. Il nous reste aussi de belles images dans la tête comme les dauphins qui nous ont accompagnés tous les jours et puis les rares nuits étoilées étaient magnifiques. Finalement c'est avec les acclamations de nos familles sur la jetée que nous avons réalisé que nous venions de traverser l'Atlantique ”



Calendrier

Voici le calendrier des prochains matches du MSB à Antarès et du MUC 72 au stade Léon Bollée.



- 11 octobre
MSB / Chalon-sur-Saône
- 25 octobre
MSB / Vichy
- 1er novembre
MSB / Hyères-Toulon
- 15 novembre
MSB / Orléans
- 29 novembre
MSB / Villeurbanne



- 18 octobre
MUC 72 / Nancy
- 29 octobre
MUC 72 / Auxerre
- 15 novembre
MUC 72 / Valenciennes
- 29 novembre
MUC 72 / Caen

Calendriers complets,
infos et photos sur
www.sarthe.com

MSB – MUC 72

Des entraîneurs " maison "

En installant à la tête de leurs équipes, John-David Jackson et Yves Bertucci, les dirigeants du MSB et du MUC 72 ont décidé d'opter en faveur de la solution " maison " pour assurer la succession des entraîneurs partants.



Pourquoi aller chercher ailleurs ce que l'on peut trouver chez soi ? La question a été rapidement éludée au Mans Sarthe Basket après le départ annoncé du méritant Vincent Collet, désormais coach de Villeurbanne. Présent au club depuis 1999, John-David Jackson a, tout au long de sa carrière sarthoise, marqué les esprits des supporters par sa combativité et son amour du maillot. Des valeurs sûres qui ont su convaincre Christophe Le Bouille, le nouveau président du directoire du MSB, de lui confier la responsabilité sportive de l'équipe, largement renouvelée avec l'arrivée de Pape Badiane, David Bluthental, Joao Paulo Batista, Brian Chase, Maleye N'Doye et Dewarick Spencer. Ancien international canadien, joueur expérimenté au plus haut niveau, John-David Jackson, qui bénéficie d'un immense

crédit de sympathie auprès des supporters, a été formé depuis deux ans dans le sillage de Vincent Collet. Un apprentissage qu'il entend bien faire fructifier au profit de son club d'adoption.

Du côté du stade Léon Bollée, la nomination d'Yves Bertucci à la tête du staff technique du MUC 72 constitue d'ailleurs une surprise. Ancien joueur professionnel de Cannes, Tours ou Dunkerque, il encadrerait depuis dix ans le centre de formation et l'équipe réserve du club. Homme de terrain, technicien expérimenté, le nouvel entraîneur du MUC 72 est lui aussi un fidèle serviteur des couleurs muscistes. Des arguments décisifs qui ont poussé le président du club, Henri Legarda, à faire le choix d'un recrutement interne...tout comme son collègue du MSB.

22^{ème} festival Bebop

Du beau monde sur scène

Entre découvertes et têtes d'affiche, le festival Bebop en propose une nouvelle fois pour tous les goûts ! Du 4 au 9 novembre au Mans, les pointures de la musique actuelle côtoient sur scène les artistes en devenir. La pétillante Camille et son show si singulier, le déjanté Julien Doré échappé d'une émission de télé-réalité, les chansons envoûtantes de Cocoon ou des franco-américains de Moriarty, Yaël Naïm et ses ballades qui envahissent les ondes, ou Victor Démé, la révélation africaine épateront le public sur la scène sarthoise. Du rock, de la pop, de la world mais aussi du web avec une soirée gratuite spéciale découvertes "myspace", ce site qui révèle de plus en plus d'artistes et un concert de "la chanson du dimanche", autre spectacle web plébiscité par les internautes !

Mardi 4 novembre - 20h

Le Palais des Congrès et de la Culture - Le Mans
LITTLE (France)
COCOON (France)

Mercredi 5 novembre - 20h

Espace culturel Henri Salvador - Coulaines
DIDIER SUPER (France)

Jeudi 6 novembre - 20h

Les Saulnières - Le Mans
SOHA (France-Sahara)
NNEKA (Nigéria-Allemagne)

Vendredi 7 novembre - 20h

Salle Jean Carmet - Allonnes
MORIARTY (France-USA)
TUE LOUP (France)

Vendredi 7 novembre - 20h

Salle Oasis - Le Mans
SUICIDAL TENDENCIES (USA)
THE INSPECTOR CLUZO (France)
SVINKELS (France)

Renseignements et réservations

Festival BeBop – 02 43 78 16 03
www.bebop-festival.com/
www.myspace.com/festivalbebop

Samedi 8 novembre - 16h30

Les Saulnières - Le Mans
VINCENT MALONE (France)

Samedi 8 novembre - 20h

Salle Oasis - Le Mans
JULIEN DORÉ (France)
YAËL NAÏM (France)
HUGH COLTMAN (France)

Dimanche 9 novembre - 15h30

Parc des Expos - Le Mans
BENSÉ (France)
CAMILLE (France)
ROKIA TRAORÉ (Mali)

FESTIVAL
DU 4 AU 9 NOVEMBRE
LE MANS (72) DIVERS LIEUX



CAMILLE / MORIARTY
ROKIA TRAORE
NNEKA / COCOON / JULIEN DORE
SUICIDAL TENDENCIES / YAEL NAIM / SVINKELS ...
et beaucoup d'autres renseignements www.bebop-festival.com
Locations France : Fnoc, Cornetour, Géant, Hyper U 0892683622 (5,34€/min) www.mac.com

myspace.com www.myspace.com/festivalbebop



Magic Mirrors

Place de la République - Le Mans

Mercredi 5 novembre - 20h

VICTOR DÉMÉ (Burkina Faso)

Jeudi 6 novembre - 20h

SON OF DAVE (USA)

Vendredi 7 novembre - 20h

LA CHANSON DU DIMANCHE (France)

Samedi 8 novembre - 14h à 17h

ME, MYSPACE & MY BAND

Samedi 8 novembre - 20h

TAHITI 80 (France) 27



Centenaire du vol de Wilbur Wright

Point d'orgue d'une série d'événements exceptionnels pour marquer le centième anniversaire du vol historique de Wilbur Wright et de son flyer III, le survol du terrain de l'hippodrome des Hunaudières par le fantastique Airbus A 380 a clôturé magistralement les célébrations. Un passage majestueux au-dessus du territoire sarthois en guise d'ultime hommage à l'épopée des premiers acteurs de la très riche histoire aérienne. Par ailleurs, la très belle exposition " Sarthe, terre de pionniers ", proposée à l'abbaye de l'Epau à l'initiative du Conseil général avec le concours du Service des Archives départementales, a également fermé définitivement ses portes au public au début du mois de septembre après avoir connu un franc succès populaire.

Conteurs en milieu rural

Mots d'hiver pour réchauffer les cœurs

Du 11 octobre au 30 novembre, les conteurs du festival Mots d'hiver feront escale dans 27 communes sarthoises offrant spectacles et histoires aux petits et aux grands. Pour la 12^{ème} édition, les Foyers Ruraux de la Sarthe ont une nouvelle fois invité la crème des conteurs professionnels.

Pour chacune de ces 27 étapes, une association, une bibliothèque, une collectivité est partenaire du festival Mots d'hiver. Les histoires imaginaires, fantastiques ou passées sont contées avec tellement de talent que les spectateurs se laissent embarquer et voyagent tout au long de la soirée.

La douzième édition de Mots d'hiver accueillera les conteurs professionnels Rachid Akbal, Cécile Delhommeau, Luigi Rignanese, Rachid Bouali, Theresa Amoon pour des spectacles destinés aux adultes, ainsi que Jérôme Aubineau, Elisa De Maury, Magali Mineur

pour des spectacles familiaux. Les foyers ruraux proposent aussi d'autres rendez-vous avec le conte comme une rencontre avec les narrateurs sarthois ou une soirée " scène ouverte " aux amateurs et enfin conférences et stages d'initiation aux contes.

Tout le programme sur www.fdf72.com

Fédération Départementale des Foyers Ruraux de la Sarthe

Tél : 02 43 75 89 88.

Courriel : contact@fdf72.com



10^{ème} Graines d'images Junior

Ouvrez grands vos petits yeux



Pour ses 10 ans, du 22 octobre au 5 novembre, le festival sarthois de découvertes du cinéma pour les plus jeunes " Graines d'images Junior ", joue la carte de la diversité des cinémas avec des ciné-contes, des ciné-concerts et une projection en 3D dans plusieurs salles sarthoises.

Une manière ludique d'approcher le 7^{ème} art.

Les festivités commenceront par l'avant-première de Mia et le Migou de Jacques Rémy Girerd aux Cinéastes du Mans. Comme l'an passé, c'est la conteuse Edwige Bage qui proposera deux ciné-contes : Le taureau et l'oiseau et M. Boris et le dragon après une résidence organisée par Graines d'images. D'autres nouveautés sont à l'affiche : Les Mouchonautes, animation en 3D pour enfants et des séances ciné-concerts où un piano accompagne des dessins animés des années 20 et 40. Sept salles sarthoises participent à l'événement et diffusent les 8 films programmés pendant les vacances de la Toussaint.

Plus d'informations sur www.grainesdimages.com

Espace culturel " Saugonna "

Le Saosnois entre en scène

Grand, spacieux, doté des outils les plus performants, le tout flambant neuf espace culturel intercommunal du Saosnois, construit à Mamers, ouvre ses portes. Un événement qui vient couronner quinze ans d'efforts pour doter le Nord Sarthe d'un équipement digne d'un territoire ambitieux.

Le Saosnois, cher à Jacques Morisseau, chantre passionné de l'identité culturelle de cette région, frappe les trois coups. Avec une magnifique salle de spectacle pouvant accueillir près de 500 personnes assises et ses deux salles de cinéma, le complexe culturel intercommunal baptisé du nom de la déesse du Saosnois " Saugonna " offre les conditions d'accueil les plus avantageuses pour le public, amateur de théâtre, de cinéma ou de musique. Confortables et spacieux, les locaux ont été conçus pour répondre aux exigences du public et des artistes qui s'y produiront. " *C'est un équipement dont nous pouvons tous être fier* " estime Jean-Pierre Chauveau, conseiller général et président de la Communauté de communes du Saosnois.

Désormais, en complémentarité avec l'emblématique théâtre municipal de Mamers et le Centre Culturel et d'Animation du Vairais, c'est tout un pays qui va tirer profit de ce foisonnement culturel. " *D'ailleurs, pour la première fois, la programmation des différents lieux est coordonnée et présentée dans un document unique* " se félicite Jean-Pierre Chauveau pour qui l'ouverture de ce nouvel espace culturel traduit plus que jamais l'ambition retrouvée d'un territoire tout entier tourné vers le développement et la qualité de vie.

Une structure polyvalente

Si la vocation première demeure la diffusion culturelle, l'Espace " Saugonna " peut ouvrir ses portes au monde de l'économie en accueillant, à l'occasion, des séminaires d'entreprises ou assemblées. Mais tout naturellement, fort d'une salle de spectacle d'une capacité d'accueil de 839 m² dont 167 m² de scène, la musique, la danse, le théâtre et autres moyens d'expressions culturels seront privilégiés. Le cinéma se taille également une belle part du gâteau avec deux salles d'une capacité de 199 et 80 places. De quoi ravir les nombreux fidèles cinéphiles du festival " Mamers en Mars ".

Financement

Le total de l'opération s'élève à 4 564 030 euros. Le Conseil général s'est largement investi en accordant une subvention de 1 035 801 euros. L'Etat, la Région et l'Europe interviennent également au bouclage financier de ce superbe équipement.



Les métiers d'art à l'honneur à Malicorne

Avec son label " Boutique Métier d'Art ", l'Espace Faïence de Malicorne valorise des professions et des savoir-faire d'exception.

Les Journées Métiers d'Art du 16 au 19 octobre sont l'occasion de les faire découvrir au public.

En plus de la projection de films sur la céramique, le musée propose pour la 4^{ème} édition, un parcours dans la commune avec des visites d'ateliers anciens (Plat d'Etain, les Sablons...) et actuels (Bourg Joly, Antoine Drouillaux...) qui ont influencé et influence toujours la vie malicornaise.

• Renseignements à l'accueil du musée au 02 43 48 07 17.

• A découvrir également au Musée de l'Espace Faïence : l'exposition de Philippe Ménard, céramiste autodidacte dans l'espace contemporain du 20 octobre au 31 décembre.

“ Nouvel Eclat ”

Sonia Tison, restauratrice de faïences

Elevée dans l'ambiance si particulière du monde des antiquaires, Sonia Tison s'est choisie une voie singulière pour exprimer sa passion : la restauration de faïences anciennes. Formée à Lille dans le secret des ateliers d'un maître de la restauration, Sonia Tison décide l'an passé de voler de ses propres ailes en créant son entreprise " Nouvel Eclat ". Installée à Piacé, la jeune femme y restaure méticuleusement des faïences anciennes, abîmées par l'érosion du temps ou ébréchées lors d'un choc malencontreux. " Je me suis plus particulièrement spécialisée dans la restauration d'objets du 18^{ème} ". Un choix dicté par le goût des couleurs couramment utilisées à cette époque par les artistes. " J'aime travailler le bleu. Les nuances y sont très variées et c'est, je dois l'avouer, l'exercice le plus difficile à réaliser sur les pièces que je restaure notamment dans la recherche des couleurs d'origine ". Les faïences qui lui sont confiées par les antiquaires, brocanteurs et collectionneurs peuvent être de tailles très différentes, de tous les genres et de styles aussi éloignés que celui de Quimper ou de Rouen. Travail d'artiste, le métier de Sonia Tison exige un rare doigté, une connaissance

approfondie de l'histoire de la faïence et des techniques les plus avancées pour obtenir le résultat le plus réussi. Avec parfois quelques sueurs légères. " C'est vrai que lorsque vous avez dans vos mains une pièce unique, vous tremblez un peu " avoue Sonia Tison, qui, un an après le lancement de son atelier, récolte avec satisfaction, les fruits de son travail hors du commun.

" Nouvel Eclat " - Tél : 06 33 20 10 59



Jeu-concours

GAGNEZ 20 PLACES

Pour assister à un match du MSB en Euroleague contre l'Olympiacos Le Pirée (Grèce) le mercredi 26 novembre à Antarès, à 20h30

Question n°1 :

John-David Jackson évolue au sein du MSB depuis quelle année ?

- 1990
- 1995
- 1999

Question n°2 :

Quel poste occupe aujourd'hui John-David Jackson au MSB ?

- Président
- Entraîneur
- Joueur

Retournez-nous vos réponses avant le 7 novembre 2009, le cachet de la Poste faisant foi, à l'adresse suivante : Concours La Sarthe magazine N°106, Mission de l'information et de la Communication - Hôtel du Département - 72072 Le Mans cedex 9.

Nom
 Prénom
 Adresse

Ce qu'en pensent les élus de gauche ...

La session plénière du Conseil général le 30 juin dernier a été particulièrement tendue. Comme dans les tragédies classiques, la pièce s'est déroulée en 3 actes :

Acte I : Une situation financière de plus en plus délicate

L'état réel des dépenses et recettes de l'an passé montre une nouvelle fois que la décentralisation et les erreurs de gestion de la majorité UMP ont conduit les finances départementales dans une situation de plus en plus difficile : hausse des dépenses de fonctionnement, diminution de la capacité du département à autofinancer ses investissements et augmentation de l'endettement alors que la Sarthe compte déjà parmi les départements les plus endettés.

Acte II : Diminution du soutien apporté aux familles et aux communes

Face à cette situation, la majorité UMP du département a choisi de réaliser des économies en réduisant les dépenses du Conseil général :

- Suppression des aides aux écoles primaires et maternelles sarthoises pour financer les échanges scolaires, les visites de fermes pédagogiques et les classes environnement.

- Suppression des bourses départementales versées chaque année à 2500 lycéens sarthois.

- Suppression de l'aide de 5% à la réhabilitation des logements sociaux y compris pour les opérations de Rénovation Urbaine.

- Diminution de 2/3 des crédits destinés à soutenir les travaux urbains d'embellissement des centre-bourgs.

Acte III : Tripatouillage des impôts locaux

Pour faire face à ses difficultés financières, la majorité UMP n'a jamais hésité à augmenter les impôts locaux : + 12.5% en 3 ans. Pour parvenir au même résultat en 2009, les élus UMP ont cette fois-ci trouvé une autre solution en se livrant à un tripatouillage permettant d'augmenter de 5% le produit de la taxe d'habitation l'an prochain sans pour autant voter une augmentation des taux d'imposition.

Ce tripatouillage est d'autant plus indigne qu'il conduira à faire payer les habitants des zones urbaines (+31€ pour un couple manœuvre avec deux enfants) et les plus pauvres qui ne bénéficieront plus du même plafonnement de leur taxe d'habitation. Faire payer les pauvres et les habitants des villes tout en épargnant les habitants de la zone rurale est donc le nouveau credo fiscal de la majorité UMP départementale.

Ces décisions votées par les 23 élus UMP du département ont été combattues avec acharnement par les élus de gauche mais en vain ... la majorité est libre de ces choix. Les Sarthois pourront en apprécier directement les effets tout comme les élus municipaux. Et ce n'est pas fini... Dans les prochains mois de nouvelles coupes sombres interviendront dans la politique de soutien du Conseil Général aux familles et aux collectivités.

Pour tout contact : 02.43.54.72.24

elus-de-gauche@cg72.fr

<http://la-sarthe-a-gauche.over-blog.com/>

Le mot de la majorité ...

Le pacte de solidarité

En Sarthe, le Conseil général est la collectivité locale qui agit le plus en faveur de la solidarité. C'est le sens des lois de décentralisation mais aussi le choix clairement assumé par les élus de la majorité. Aujourd'hui, le département consacre près de 40% de son budget à l'action sociale (plus de 200 millions d'euros)

Au quotidien, de La Fresnaye-sur-Chédouet au Lude, de Sablé-sur-Sarthe à Montmirail, les élus et les agents du Conseil général travaillent au service de tous. Quelques illustrations : Revenu Minimum d'Insertion (RMI) pour les personnes sans ressource, aides aux personnes handicapées, délivrance des agréments pour les assistantes maternelles qui gardent les jeunes enfants, Allocation Personnalisée d'Autonomie (APA) pour les plus âgés...

Le Département soutient et accompagne de nombreux sarthois à des moments importants de leur vie. Entre nous, c'est véritablement un pacte de solidarité qui nous unit.

Agir avec efficacité

Pourtant, il ne faut pas confondre solidarité et assistanat. Ainsi, le RMI a trop souvent failli à sa mission d'insertion, excluant parfois un peu plus encore ceux qu'il était pourtant censé aider !

Demain en Sarthe, la mise en œuvre du Revenu de Solidarité Active (RSA) renouvellera les politiques de solidarité et permettra de poursuivre l'effort de revalorisation du travail. Réconcilier la solidarité avec le travail, voilà notre objectif.

Certains avaient annoncé que l'on ferait un RSA au rabais, que l'on ferait payer la lutte contre la pauvreté par les plus pauvres... Une fois encore, ils avaient tort.

Garantir des solidarités entre territoires

Trop souvent, le rôle de péréquation du Conseil général est méconnu. Il est pourtant essentiel. Qui peut dire que les " petites communes " ont les mêmes moyens que " les grandes villes " ? Les collégiens sarthois, dans le Nord Sarthe ou la Vallée du Loir dans les cantons urbains comme dans les cantons ruraux, ne doivent-ils pas avoir les mêmes conditions de travail pour réussir ? Qui assurera le transport scolaire à Chantenay-Villedieu ou à Vivoin ?

C'est précisément le rôle du Conseil général que de veiller à l'égalité des chances sur tout le territoire départemental.

Liberté, égalité, fraternité... nous agissons pour que la devise de la République prenne tout son sens.

“ Sans le Conseil général,
les enfants se garderaient
tout seuls. ”

Nous avons déjà agréé plus
de 5 500 assistantes maternelles
à qui nous dispensons chaque année
des formations complémentaires.
Nous voulons des familles heureuses
et nous nous engageons pour cela.



www.sarthe.fr
Crédit photo : Marc Guéhen

LA SARTHE, ON EN EST FIER.

Conseil général

Sarthe

