

n°147

LA SARTHE

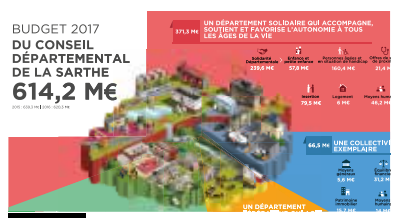
Avril 2017

le magazine du Département

Le Département construit l'avenir !



p.13 LA SARTHE EN ACTION
La Sarthe au Salon de l'Agriculture



p.17 DOSSIER
Budget 2017

Sarthe
Le Département

[f](#) [t](#) [i](#) [www.sarthe.fr](#)

LA SARTHE EN IMAGES / 4

Le Département construit les collèges de demain



LA SARTHE EN ACTION

8

Sécurité et attractivité : la Sarthe mise sur ses routes

Circonscriptions de solidarité : le Département sur le terrain



UNE JOURNÉE AVEC... / 16

Valérie Naturel,
Conseillère emploi RSA au Département de la Sarthe



DOSSIER

17

Budget 2017 : sincérité, responsabilité et ambitions

À LA RENCONTRE DE...

21



Michel Niaussat,
moine écrivain

CHEZ VOUS / 22

CANTON DE LA FERTÉ-BERNARD :

Transvap : une rénovation réussie

CANTON DE LA FLÈCHE :

Cogito, un nouvel espace pour entreprendre



AGENDA

26

Parcours photographique à l'Abbaye Royale de l'Épau



Le magazine d'information du Conseil départemental de la Sarthe
Hôtel du Département - 72072 Le Mans cedex 9
Directeur de la publication : Dominique Le Mèner • Codirecteur de la publication : Béatrice Pavy-Moraçais • Rédaction : Direction de la Communication • Maquette : MachinBidule • Mise en page : Direction de la Communication • Impression : Imaye Graphic / N° ISSN : 1260-9862 / Tirage du n° 147 / Avril 2017 / 287 574 exemplaires • Distribution : mediapost • Internet : www.sarthe.fr



www.sarthe.fr



Une action volontariste

Dominique Le Mèner

Président du Conseil départemental de la Sarthe

Le Conseil départemental vient d'adopter son Budget Primitif 2017

C'est un budget qui baisse pour la seconde année consécutive pour atteindre 614,2 M€ mais c'est une nouvelle fois un budget responsable, optimiste et ambitieux pour la Sarthe, malgré le contexte budgétaire contraint. Nous assumons pleinement nos compétences de solidarité, celles pour les collèges, pour les routes départementales, pour le déploiement du numérique. Nous demeurons un partenaire financier des communes et des intercommunalités en leur proposant également une offre de services en matière d'ingénierie territoriale. Avec 425 M€ d'investissements sur 5 ans, le Département demeure un acteur majeur de l'économie sarthoise par les retombées concrètes pour ses entreprises.



Vous souhaitez que la Sarthe soit attractive

Elle l'est, par ses nombreux atouts géographiques, économiques, touristiques et sa richesse humaine. Grâce à son budget, la collectivité départementale engage des actions qui renforcent cette attractivité. Je prendrai comme exemple le déploiement du numérique, véritable levier du développement territorial, élément clef de l'aménagement de la Sarthe. La collectivité facilite et soutient des projets. Ainsi, la vente du Musée des 24 Heures-Circuit de la Sarthe va contribuer au démarrage du grand projet Le Mans Resort, porté par l'Automobile Club de l'Ouest et la vente de la Visitation permet à de nombreux acteurs de transformer ce quartier au cœur du Mans.

À la veille des élections présidentielles, quel avenir pour les Départements ?

L'Association des Départements de France a invité les candidats à l'élection présidentielle à présenter leurs projets pour les collectivités locales. Sans entrer dans le détail des propositions, je me réjouis que l'ensemble des candidats souhaite que le Département soit renforcé dans son rôle de garant des solidarités humaines et territoriales. Loin des chimères technocratiques, ils ont affirmé leur volonté de mettre fin au mikado territorial qui déstabilise nos collectivités depuis plusieurs années. Je souhaite maintenant que ces engagements se traduisent en actes concrets, tant je reste persuadé que les Départements demeurent un maillon indispensable pour lutter contre la fracture territoriale et assurer les services essentiels au quotidien des 66 millions de Français.





LE COLLÈGE GABRIEL GOUSSAULT À VIBRAYE

Le Département s'est engagé, sur une durée de 9 ans, à rendre accessibles tous les collèges. Exemple concret à Vibraye avec l'ascenseur qui permet aux personnes en situation de handicap d'accéder du restaurant scolaire aux salles de cours.



C'est Vincent Barbier, le chef du restaurant scolaire entièrement rénové, qui élabore les menus à base de produits locaux, dans le respect de l'objectif fixé par le Département de 50% de produits locaux dans les assiettes d'ici 2018.



LE COLLÈGE BERCÉ À MONTVAL-SUR-LOIR

Ces deux opérations de restructurations lourdes nécessitent de gros travaux, qui vont parfois jusqu'à la démolition de l'existant (Mamers), ou bien l'extension de nouveaux bâtiments pour accueillir les élèves dans les meilleures conditions (Montval-sur-Loir).





LIVRAISON
2018

LE DÉPARTEMENT CONSTRUIT LES COLLÈGES DE DEMAIN

Le Département, propriétaire des collèges publics, en assure la construction, la modernisation, l'extension et les grosses réparations. Afin de contribuer à la réussite éducative des jeunes Sarthois, le Conseil départemental a choisi d'investir **175 M€** pour la période **2017 - 2021** dans le Plan Collège Performant. Ces investissements conséquents offriront aux jeunes, au personnel des collèges et à la communauté éducative de meilleures conditions de travail.



LIVRAISON
2018

LE COLLÈGE
ALEXANDRE MAUBOUSSIN
À MAMERS

Bâtiments fonctionnels, accessibles et sécurisés, équipements informatiques dernière génération, restauration scolaire de qualité, espaces de travail favorisant la concentration et le bien-être de chacun : **15** collèges sont concernés par ces restructurations importantes. Certains sont déjà livrés, d'autres opérations se terminent ou débuteront prochainement. Pour mener à bien le programme de travaux malgré les contraintes financières de la collectivité, la solution du contrat de partenariat a été choisie pour la reconstruction de 4 collèges. À travers ces chantiers d'envergure, le Département soutient l'emploi et l'activité des entreprises et garantit aux élèves des conditions de travail optimales. Il prépare ainsi activement l'avenir des collégiens sarthois.



LIVRAISON
2019

**LE COLLÈGE MARCEL PAGNOL
DE NOYEN-SUR-SARTHE**



30 000 HEURES
DE TRAVAIL RÉSERVÉES À DES PERSONNES
EN INSERTION PROFESSIONNELLE POUR LA
CONSTRUCTION DE CES 4 COLLÈGES

Pendant toute la durée des travaux en site occupé, la réduction des nuisances et la sécurité des élèves et du personnel seront des priorités. Les phases de démolition auront lieu pendant les périodes de vacances scolaires.

**LE FUTUR COLLÈGE
HENRI LEFEUVRE À ARNAGE**

Les travaux de rénovation répondent aux besoins des collégiens et des communautés éducatives. Exemple à Arnage où un internat sera construit.





LIVRAISON 2019

LE NOUVEAU COLLÈGE JEAN COCTEAU, À COULAINES

Certification Haute Qualité Environnementale et conception architecturale et technique de qualité permettront d'importantes économies d'énergie et un confort inédit.

POUR CES 4 COLLÈGES

26 800 m² À CONSTRUIRE

20 700 m² À DÉCONSTRUIRE



LIVRAISON 2019



LIVRAISON 2019

DÉCOUVREZ LE COLLÈGE MAROC HUCHEPIE AU MANS

Tout au long des travaux, une communication régulière avec les directions d'établissement, les parents d'élèves et les collégiens sera mise en place dans chacun des établissements.

+ DE 51 %
DES TRAVAUX
SERONT RÉALISÉS
PAR DES PME ET DES
ARTISANS LOCAUX



TERRITOIRE

▶ LINKY : LE COMPTEUR ÉLECTRIQUE COMMUNICANT

Le déploiement du compteur nouvelle génération a commencé en Sarthe. En savoir plus sur les modalités d'installation et les changements pour les usagers.

Linky, c'est quoi ?

Linky représente la nouvelle génération de compteurs d'électricité. Comme le compteur actuel, il enregistre la consommation globale du foyer. « Communicant », il peut recevoir des ordres et envoyer des données sans l'intervention physique d'un technicien. Ces compteurs, dont la pose est obligatoire, viennent moderniser le réseau électrique. Ils permettent de repérer plus rapidement les pannes chez les clients et s'adaptent aux nouvelles exigences d'économie d'énergie.

En pratique, comment se passe l'installation ?

Le déploiement du compteur Linky n'engendre aucun travaux à la charge des clients et rien ne leur sera facturé. De plus, le coût de la mise en service sera divisé par 2 et le coût d'une augmentation de puissance divisé par 10. Le déploiement en Sarthe se déroulera jusqu'en 2021.

Que va changer ce compteur pour les Sarthois ?

Le nouveau compteur engendrera des économies pour le client et une simplification



des démarches. Grâce à la nature communicante du boîtier Linky, la mise en service d'une ligne ou la prise en compte d'une panne seront beaucoup plus rapides. De plus, les relevés de consommation se feront à distance et le client

pourra les consulter sur Internet. Résultat : des services moins chers et la possibilité d'adapter ses usages.



www.enedis.fr
Numéro vert : 0800 054 659

TOURISME

▶ TERRE ACTIV' : UNE NOUVELLE BASE DE LOISIRS À JUIGNÉ-SUR-SARTHE

Amateurs d'activités de plein air, faites un détour par Terre Activ'! Kayak, vélo ou encore activités innovantes, l'offre touristique s'étoffe dans le sud de la Sarthe.



Idéalement située pour la pratique des sports de nature, cette nouvelle base de loisirs en bords de Sarthe se trouve juste à côté de l'écluse de Juigné-sur-Sarthe, au pied de différents circuits de randonnées. Dépaysement garanti dans cet environnement sauvage à quelques minutes de magnifiques monuments qui font la richesse du

patrimoine sarthois, tels que l'abbaye de Solesmes.

Ouvert d'avril à octobre

Terre Activ' propose de nombreuses activités de plein air telles que le canoë-kayak, le VTT, la course d'orientation ou encore des défis sportifs et une chasse aux trésors. « Ce lieu d'accueil convivial est idéal pour les sorties en familles ou entre amis. Les visiteurs auront plaisir également à profiter de l'aire de pique-nique et de la buvette pour s'attabler au bord de l'eau » s'enthousiasme Daniel Chevalier, maire de la commune et conseiller départemental du canton.

Inédit en Sarthe : le « Fun Archery »

Cette nouvelle activité appa-

ra en 2016 en Angleterre débarque à Juigné-sur-Sarthe ! Librement inspiré du paintball, du tir à l'arc et de la balle au prisonnier, le fun archery est un jeu d'adresse et de stratégie pour les petits comme les grands. Armés d'arcs et de flèches munies d'embouts en mousse, les pratiquants se livreront à une lutte de précision dans d'épiques batailles rangées sur un terrain plein de cachettes et de recoins. Le but ? Viser et tirer juste sur chacun des adversaires ! Amusante et abordable, cette nouvelle offre de loisirs promet d'attirer de nombreux curieux.



www.terreactiv.com

▶ LA FIBRE OPTIQUE DEVENUE RÉALITÉ

Depuis quelques mois, des foyers sarthois ont pu opter pour la solution de la fibre optique afin d'accéder au réseau Internet Très Haut Débit créé par le Département.



« Au printemps, ce sont déjà plus de 4 000 lignes qui ont été ouvertes sur une vingtaine de communes et quelques mois après l'ouverture, nous constatons déjà un taux de raccordement de 10 %, ce

qui est exceptionnel sur ce type de projet. Les travaux se poursuivent actuellement aux quatre coins du département » explique Dominique Le Mèner, Président du Conseil départemental. La première phase de

déploiement du réseau de fibre optique a débuté en Sarthe à la fin de l'année 2016. Implantée au cœur des territoires les plus isolés, là où les opérateurs privés ont choisi de ne pas investir et où l'accès Internet sur le réseau cuivre était très dégradé, cette solution permet désormais d'accéder à un réseau Très Haut Débit et répond aux besoins croissants des Sarthois en matière de numérique.

Connectés et satisfaits

Direction Lhomme, où un couple de viticulteurs, Danielle et Claude Cartereau, ont été les premiers Sarthois à être raccordés au réseau. « On nous a tout branché du début à la fin ! Ce qui nous a convaincu, c'est qu'étant en bout de ligne, on pouvait rester parfois

5 jours sans avoir Internet ». Ces nouveaux services sont non seulement essentiels pour leur famille mais aussi pour le développement économique de leur entreprise. Pour la famille Choquet à Saint-Georges-du-Rosay, la fibre optique a changé les usages du quotidien. Autrefois pénalisés par un mauvais débit, ils peuvent désormais profiter des joies de la connexion simultanée : « Nous pouvons travailler ou regarder la télévision, pendant que notre fille regarde des vidéos sur Internet et que notre fils joue en ligne, ce qui était impossible avant ».

 www.sarthe.fr

▶ LE DÉPARTEMENT SUR LES RÉSEAUX : ON AIME !

Les réseaux sociaux facilitent l'échange d'informations. Les différents comptes de la Sarthe (Facebook, Twitter et Instagram) viennent en complément du magazine du Département et du site Internet, afin d'informer au mieux les Sarthois. Avec les réseaux, l'actualité est diffusée en direct et accessible à tous et partout !

Les réseaux sociaux permettent également de faire connaître la Sarthe et ses atouts en dehors de ses frontières. Exemple concret avec

la diffusion du film la Sarthe, vu plus de **850 000** fois, partout dans le monde !

Que peut-on y trouver ?

Informations pratiques, vie de l'institution, ou relais des grands événements, on y retrouve une multitude d'informations ainsi que des jeux-concours... Des rendez-vous réguliers comme les idées sorties du vendredi, le « Jeudi Archives » ou bien le « Mercredi BDS » consacré à la lecture, sont à découvrir en exclusivité sur les réseaux ! Et si vous le

souhaitez, vous pouvez nous contacter pour proposer de nouvelles thématiques.

La Sarthe n°1 pour la qualité de son contenu numérique

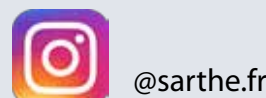
L'Assemblée des Départements de France a fait réaliser une grande enquête qui mesure la présence numérique des 101 Conseils départementaux. Mention spéciale pour la Sarthe qui a obtenu la première place sur le critère « **qualité et valorisation des contenus** ». Récompensé pour ses contenus diversifiés, son ton décontracté et sa

proximité avec la population, le Département a également été mis en avant pour sa réactivité dans la réponse aux usagers.

En chiffres

Le nombre d'abonnés aux différents comptes ne cesse d'augmenter. Le Département de la Sarthe est également régulièrement classé parmi les plus actifs sur les réseaux sociaux ! Plus de **17 000** personnes sont abonnées à la page Facebook, près de **4 000** suivent le Département sur Twitter et plus de **1 300** personnes consultent régulièrement le compte Instagram, dédié au partage de photos.

ABONNEZ-VOUS !





VOIRIE

► SÉCURITÉ ET ATTRACTIVITÉ : LA SARTHE MISE SUR SES ROUTES !

Pour faciliter et sécuriser les déplacements des Sarthois et accompagner le développement économique du territoire, le Département investit fortement dans le développement de son réseau routier. Pleins phares sur les futurs projets d'envergure.

Le Département modernise et entretient les routes sarthoises. S'adapter aux évolutions du trafic, accompagner le développement économique, favoriser l'accès aux autoroutes, sécuriser les déplacements et fluidifier la circulation, sont autant de missions clés menées par le Conseil départemental, qui nécessitent le maintien d'un niveau d'investissement élevé pour la collectivité.

Comment le Département définit-il les priorités d'investissement ?

Les objectifs définis dans

le schéma routier de 2012 restent d'actualité. Cependant l'évolution de la population et de ses déplacements nécessite d'adapter les infrastructures. Après une analyse multi-critères, la priorité a été donnée au développement et à l'attractivité du territoire ainsi qu'à l'amélioration de la sécurité routière, tout en maîtrisant les coûts. Les prochains projets routiers retenus permettront de résorber les points de congestion du trafic pour faciliter les déplacements quotidiens et d'adapter le réseau aux évolutions de

4 272
KM DE ROUTES
DÉPARTEMENTALES

la circulation. Ces critères de choix ont également pris en compte la réduction des nuisances environnementales dans les futurs aménagements.

Quels sont les projets à venir ?

À brève échéance, de nombreux travaux d'aménagement vont se concrétiser sur l'ensemble de la Sarthe. Deux zones accidentogènes vont être modifiées rapidement : le passage à niveau de Rouesé-Vassé va être supprimé et un rond-point va être construit à La Hutte à l'intersection entre les routes RD338 et RD310. La circulation a for-

tement augmenté aux alentours du Zoo de la Flèche. Afin d'en fluidifier l'accès, un carrefour giratoire va être créé entre la RD306 et la RD104. De même, à Saint Saturnin, le rond-point d'accès à l'A11 et à la zone commerciale est engorgé. C'est pourquoi un passage souterrain à gabarit réduit est prévu dessous, dans l'axe Le Mans - Saint-Saturnin.

3,4
milliards
DE KILOMÈTRES
PARCOURUS CHAQUE
ANNÉE SUR LES ROUTES
DÉPARTEMENTALES

À Connerré, le Département et la Région se mettent en ordre de marche pour être éligibles au plan de relance de l'État

en septembre et lancer ainsi les études pour concrétiser l'échangeur autoroutier.

 www.sarthe.fr

Frédéric Beauchef

Président de la commission
Infrastructures routières



Quel enjeu économique le réseau routier représente-t-il pour le Département ?

L'entretien et l'amélioration des infrastructures routières du territoire est un enjeu majeur qui nécessite un effort d'investissement dans la durée. C'est pourquoi, alors qu'il est confronté à un contexte budgétaire historiquement contraint, le Conseil départemental a choisi de maintenir un niveau d'engagement important en votant un schéma routier ambitieux.

Quel coût cela représente-t-il pour la collectivité ?

Nous menons une politique volontariste de développement et de sécurisation du réseau qui demande de maintenir des dépenses à hauteur de 14,4 M€ cette année. Et grâce au partenariat économique noué avec la Région, nous allons pouvoir engager de nombreux travaux de grande ampleur tels que l'accès à l'autoroute A11 ou le passage sous le rond-point de l'Océane à Saint-Saturnin.





LES GRANDS PROJETS DU SCHÉMA ROUTIER

- Routes départementales
- Autoroutes
- Chantiers prioritaires**
- Opérations de sécurité**
- Opération en cours**



358
AGENTS

5 CIRCONSCRIPTIONS :
NORD-SARTHE, SUD-SARTHE, COURONNE
MANCELLE, LE MANS ET GENS DU VOYAGE -
PERSONNE SANS RÉSIDENCE STABLE

72
LIEUX DE
PERMANENCE

20
ANTENNES

► L'enfance et la parentalité sont au cœur des préoccupations quotidiennes des travailleurs sociaux et médico-sociaux du Département.

► La proximité, l'écoute et la confidentialité avec les Sarthois sont essentielles.

► Les professionnels vous accueillent gratuitement et vous proposent un accompagnement adapté à votre situation.

► Fabienne, secrétaire d'équipe pluridisciplinaire, est en charge de l'accueil physique et téléphonique des usagers, afin de les orienter au mieux dans leurs démarches.

SOLIDARITÉ

► CIRCONSCRIPTIONS DE SOLIDARITÉ : LE DÉPARTEMENT SUR LE TERRAIN !

Travailler dans une circonscription, c'est être le premier interlocuteur des Sarthois au quotidien. Écouter, orienter et accompagner sont autant de missions confiées aux travailleurs sociaux et médico-sociaux du Département.

Difficultés familiales, problèmes de logement, soucis financiers, besoin d'aide à l'insertion ou encore perte d'autonomie sont autant de situations auxquelles chacun peut être confronté au cours de sa vie. La désertification des services publics, notamment en zone rurale, ne facilite pas l'accompagnement des personnes en difficulté. Les circonscriptions sont un des

relais de proximité du Département. Elles apportent une réponse immédiate en matière de solidarité. Au plus près des réalités, la circonscription est un lieu d'écoute, où l'on peut trouver un accompagnement familial et personnalisé.

Pluridisciplinarité des équipes et proximité géographique

Assistants sociaux, éduca-

teurs de prévention, référents éducatifs, agents chargés de lutter contre l'exclusion, conseillères en économie sociale et familiale, agents d'intervention sociale et familiale, secrétaires, puéricultrices, médecins, conseillères conjugales, sages-femmes... Tous ces professionnels travaillent ensemble, en un même lieu, pour proposer des solutions adaptées et une prise en charge globalisée de chaque problématique.

« Chaque Sarthois peut ainsi se rendre au plus près de chez lui pour être renseigné » explique Marie-Thérèse Leroux, présidente de la com-

mission Solidarité – Autonomie – Démographie médicale du Conseil départemental. Répartis dans toute la Sarthe, les travailleurs sociaux et médico-sociaux sont présents pour recevoir les Sarthois dans de nombreux lieux d'accueil, ce qui facilite en grande partie les démarches parfois complexes. Également très disponibles, ils se déplacent très régulièrement pour être au plus près des usagers.



www.sarthe.fr

▶ LES LYCÉENS SARTHOIS S'ILLUSTRENT AU SALON DE L'AGRICULTURE

Dignes représentants de la Sarthe, les 6 étudiants du lycée agricole de Rouillon sont revenus du Salon de l'Agriculture avec une belle 6^{ème} place au Trophée national des lycées agricoles.

Au lendemain de leur retour en Sarthe, les étudiants en 2^{ème} année de BTS analyse et conduite de systèmes d'exploitation de la Germinière ont encore la tête au Salon International de l'Agriculture. Point d'orgue de 6 mois de travail et de préparation, la semaine parisienne fut intense.

Ils ont gagné leur « Paris »

Accompagnés par leur enseignante Laëtitia Rozenberg, les 6 volontaires ont rempli toutes les épreuves qualificatives au Trophée national des lycées agricoles (tenue d'un blog,

réalisation d'une vidéo : « on a gagné notre Paris », et création d'une affiche). Ils ont préparé leur vache, leur stand et se sont entraînés pour les épreuves. Ils ont également rassemblé la somme de 6 000 € pour couvrir leurs frais. Ils en ont d'ailleurs collecté une grande partie à l'occasion d'une soirée dansante qui a réuni 470 participants.

Une expérience enrichissante

« Participer à ce salon, nous a apporté beaucoup, tant en communication qu'en ges-



▶ Le président de la Chambre d'Agriculture, Jean-Loïc Landrein, aux côtés des conseillers départementaux François Boussard, Emmanuel Franco, Véronique Rivron et Daniel Chevalier, en visite sur le stand.

tion de projet » expliquent les lycéens. À Paris, ils se sont organisés en 2 groupes pour faire face à la charge de travail tout au long de la journée, ainsi qu'aux sollicitations des nombreux visiteurs, des officiels et des médias. Un programme intense ponctué par

2 journées de concours durant lesquelles ils ont pu démontrer tout leur savoir-faire et promouvoir la Sarthe face au public et au jury. Une réussite concrétisée par une jolie 6^{ème} place au tableau national.

▶ QUALITÉ DE L'AIR : INTERDICTION DU BRÛLAGE DES DÉCHETS VERTS TOUTE L'ANNÉE

Fortement émetteur de particules fines, le brûlage des déchets ménagers à l'air libre est une activité strictement encadrée pour préserver la qualité de l'air.

En Sarthe, comme dans le reste du pays, il est interdit de brûler les déchets ménagers et assimilés à l'air libre. Il est important de savoir que les déchets verts de jardins et de parcs sont assimilés aux déchets ménagers par la réglementation. En conséquence, l'interdiction de brûlage s'applique aussi à ces déchets verts. Hormis pour les activités agricoles et forestières, les déchets verts doivent être compostés sur place, broyés ou emmenés à la déchetterie.

La combustion à l'air libre de végétaux est une activité encore trop pratiquée. Pourtant, au-delà de la gêne occasionnée au voisinage, cette pratique est fortement émettrice de polluants et expose les contrevenants à **une amende allant jusqu'à 450 €**. Alors si l'on ajoute à cela les risques d'incendie qu'elle engendre, on comprend à quel point elle contribue à la dégradation de la qualité de l'air.

LE SAVIEZ-VOUS ?

Brûler à l'air libre 50 kg de végétaux verts émet autant de particules nocives que 3 mois de chauffage au fioul d'un pavillon ou l'équivalent de 6 000 kilomètres parcourus par une voiture diesel récente.



SPORT

FANTASTIQUE SUCCÈS DU CLUB OLYMPIQUE ROUÉZIEN

Rouez-en-Champagne et son club multisports se distinguent dans le domaine du Sport Santé. Retour sur la « success-story » d'une association qui garde l'humain à cœur.

500 adhérents dans un village de 750 âmes et une reconnaissance nationale pour son engagement en faveur de la santé, de la prévention et de la sécurité au travail, font du Club Olympique Rouézien (COR) un exemple dans le paysage des associations sportives sarthoises. Cette réussite est l'aboutissement d'un engagement constant en faveur du sport pour tous.

Cette association qui se définit elle-même comme « créative,

opiniâtre et respectueuse » a pour crédo de développer « **une pratique du sport, pour tous, sans contrainte, à moindre coût, où l'humain est au cœur de l'association** ».

Pour le COR, le sport pour tous est une valeur qui se conjugue au présent. À Rouez, les séances sportives rassemblent les personnes valides et les personnes en situation de handicap autour de la même pratique spor-



► Remise du trophée sport responsable, par Sébastien Chabal, entouré de Ludovic Chaudemanche, président du Club olympique Rouézien, Véronique Rivron et Gérard Galpin, présidente et vice-président de la commission Attractivité en charge des Sports.

tive. De plus, en 2016, le club a accueilli 64 patients sur ordonnance médicale pour une pratique du Sport Santé. Ce concept porteur de formidables résultats humains et thérapeutiques a permis au club d'être récompensés par Sébastien Chabal du trophée Sport Responsable 2016 dans

Les 1^{er} et 2 juillet 2017, Le Club Olympique Multisports de Rouez-en-Champagne accueille le **championnat National de Cyclisme de la Fédération Sportive et Gymnique du Travail**.

la catégorie « Santé » au Comité National Olympique et Sportif Français à Paris.

 www.corouezien.fr

SPORT

DU SPORT POUR LES SENIORS !

Découvrez de nombreuses activités sportives gratuitement grâce au Parcours Prévention Santé destiné aux plus de 60 ans.

Le Comité Départemental Olympique et Sportif de la Sarthe et les associations sportives partenaires proposent de découvrir différentes activités physiques et sportives. Marche nordique, golf, jeux d'adresse, tennis de table ou bien encore gymnastique

douce comme le qi gong, le tai chi chuan ou le pilates, les seniors ont l'embarras du choix ! Ces initiations gratuites permettent de pratiquer 2 sports, à raison d'une séance d'une heure par semaine, dans la limite de 7 séances par discipline, au Mans et dans sa pé-

riphérie. Comme Bernard qui pratique le golf et le qi gong, deux sports pourtant aux antipodes l'un de l'autre « ça fait du bien et c'est sympathique ! ». Hamza enseigne le golf et apprécie particulièrement ces moments de convivialité avec son groupe de novices « faire découvrir mon sport c'est un réel plaisir ! ». À l'issue des cycles d'initiation, l'éducateur proposera aux pratiquants des passerelles au sein des associations fédérées. De quoi susciter des vocations !

Lutter contre l'isolement par la pratique sportive

Si le Programme Prévention Santé sensibilise les personnes âgées aux bienfaits de la pratique sportive sur la santé, il a également un objectif social. En incitant à la pratique sportive régulière et collective, on renforce le lien social. Ainsi, ces séances de sport hebdomadaires permettent à un public parfois fragile de sortir de l'isolement.



POUR S'INSCRIRE



Comité Départemental Olympique et Sportif de la Sarthe

Maison Départementale des Sports
29 boulevard Saint-Michel
72000 Le Mans
02 52 19 21 10
comite.cdos@maison-sports72.fr

▶ LE FESTIVAL DE L'ÉPAU FAIT LE PLEIN DE SURPRISES !

La 35^{ème} édition du Festival de l'Épau se déroulera du 16 au 23 mai 2017 et propose cette année encore une programmation riche et étonnante.

Mettre la musique classique à portée de toutes les oreilles, inviter au voyage et à la découverte et surprendre par des spectacles inédits, le tout dans le cadre de la sublime Abbaye Royale de l'Épau, c'est la recette de la réussite du Festival de l'Épau. « Musique vocale et sacrée dans l'abbatiale, musique de chambre dans le dortoir des moines, opéra ou bien blues, la programmation 2017 est variée et aventureuse » se félicite Véronique Rivron, vice-présidente du Conseil départemental. En têtes d'affiches : un hommage à Monteverdi dirigé par Paul

Agnew, un concert spirituel consacré aux splendeurs vénitiennes emmené par Nicolas André ou bien encore un récital par le pianiste brésilien Nelson Freir, sans oublier l'étonnante Barbara Hendricks.

De la musique du matin au soir

Midis musicaux à l'Hôtel du Département, « Before » animés par les élèves des écoles de musiques du département, « After » consacrés aux musiques du monde dans l'intemporel Magic Mirrors... Le Festival de l'Épau multiplie les opportunités. Jazz manouch,



mandoline, jazz brésilien et fado transporteront les mélomanes vers d'autres horizons.

Humour et musique classique

À ne pas manquer : le spectacle de l'humoriste Gaspard Proust « Je N'aime Pas le Classique Mais Avec Gaspard Proust

J'aime Bien », présenté pour la première fois dans un festival de musique. Il y commente les plus belles œuvres du répertoire classique, entouré d'un groupe de musiciens de renom.

www.epau.sarthe.fr

▶ #LOGIN : RENCONTRES NUMÉRIQUES EN BIBLIOTHÈQUES



Cette année la Bibliothèque Départementale de la Sarthe propose un programme qui allie numérique et narration. Mêlant résidence d'artiste, concerts, ateliers, jeux vidéo, installations numériques interactives, il y aura des animations passionnantes dans les bibliothèques partenaires réparties sur tout le département. Et jusqu'à fin mai, les bibliothèques faisant partie du réseau Mediabox proposeront également une quarantaine d'animations qui croisent la création numérique, la découverte du code informatique et des prestations artistiques, le tout dans une approche ludique et interactive.

Bande dessinée et création numérique

Rémi Gourrierc, auteur nantais de la bande dessinée Big Crunch et créateur de jeux vidéos a posé ses valises au Prieuré de Vivoin et à Sablé-sur-Sarthe, pour mener un projet de bande dessinée numérique tout au long de l'année. En parallèle, il animera une cinquantaine d'ateliers de création numérique et mènera un programme destiné au grand public dans le cadre de #Login, afin de faire découvrir son processus créatif.

www.biblio.sarthe.fr



MEDIABOX C'EST QUOI ?

C'est le site qui permet de consulter gratuitement et légalement de la musique, des films, de l'auto-formation et de la presse en ligne. Pour en profiter de façon illimitée, les abonnés des 15 bibliothèques participantes peuvent s'inscrire en ligne directement sur la plateforme ou bien auprès de leurs bibliothécaires.

MEDIABOX.SARTHE.FR



VALÉRIE NATUREL CONSEILLÈRE EMPLOI RSA AU DÉPARTEMENT DE LA SARTHE

7 conseillers emplois

840 personnes accompagnées vers l'emploi en 2016

1 320 mises en relation avec des employeurs en 2016

Quel est le quotidien d'un agent qui, depuis 2004, accompagne les bénéficiaires du RMI, puis du RSA dans leur recherche d'emploi et leur insertion dans le monde du travail ?

" Vous pensez que tout le monde peut travailler. Vous souhaitez mettre 200 personnes en relation avec 200 entreprises. Contactez-nous ! "

« Cette annonce a changé mon parcours professionnel. J'ai débuté comme accompagnatrice de voyages en Asie, après avoir obtenu une maîtrise de Chinois et une maîtrise en commerce international. Mais, comme je souhaitais changer de métier, j'ai répondu à cette annonce de l'association Le Relais, qui m'a embauchée en tant que chargée de mission entreprise. En 2004, j'ai rejoint le Département à la création du bureau em-

ploi, d'abord en tant que coordinatrice emploi afin d'orienter les personnes au Revenu Minimum d'Insertion (RMI) soit vers un suivi social ou un suivi de réinsertion professionnelle et désormais comme Conseillère Emploi RSA. »

« Pour être conseiller emploi, il faut être très ouvert d'esprit. Il faut accepter les différences et en tirer le maximum »

bénéficiaires du RSA, à les accompagner dans la réponse à ces offres et ainsi faire en sorte qu'elles puissent retrouver leur autonomie. C'est très positif comme mission ! Au quotidien, nous sommes confrontés à la complexité des situations de chacun des

« Je fais se rencontrer deux mondes : les entreprises et les personnes au RSA »

« C'est un métier passionnant et varié. Nous sommes au cœur de l'action du Conseil départemental pour les Sarthois. Mon travail consiste à proposer des offres d'emploi aux personnes

allocataires, et cela nous demande un véritable travail d'écoute et de compréhension.

Notre récompense est que chaque sortie du RSA est une victoire. »

« Mes missions s'organisent autour de 4 grands axes. Je prospecte les entreprises pour définir leurs besoins et les sensibiliser à l'embauche de personnes au RSA. J'accueille les personnes dès qu'elles ont validé leurs droits pour établir leur profil, estimer leur capacité à se réinsérer dans l'emploi. Ensuite, je fais le lien entre l'entreprise et le candidat correspondant le mieux à son besoin. Enfin, j'assure le suivi et l'accompagnement des nouveaux embauchés. C'est un moment important qu'il ne faut pas négliger pour faire en sorte que ceux qui sont les plus éloignés de l'emploi réapprennent les relations de travail et ainsi favoriser leur insertion sur le long terme. »

Samuel Chevallier

Président de la commission Insertion et Logement



Récemment la CAF a changé ses modalités d'attribution du RSA. Quelles en sont les conséquences pour le Département ?

L'État a décidé d'attribuer le RSA dès l'inscription sur Internet, sans procéder à des vérifications en amont. Cette décision va engendrer à court terme un surcoût de 4,2 M€ pour le Conseil départemental. En effet, il n'est pas certain que nous puissions récupérer les sommes indûment perçues en raison de la fragilité des publics concernés.

Cela change-t-il les objectifs d'aide à la sortie du RSA que s'est fixés le Département ?

Non, bien au contraire. Nos conseillers emplois vont toujours accompagner les personnes au RSA pour leur proposer des solutions de retour à l'emploi. De plus, le Conseil départemental intègre le plus souvent possible une clause sociale dans ses marchés publics afin de privilégier l'insertion professionnelle.



BUDGET 2017 : 614,2 M€

SINCÉRITÉ, RESPONSABILITÉ ET AMBITIONS

L'équilibre budgétaire pour cette année 2017 a été obtenu sans sacrifier le rôle premier de solidarité vers les plus fragiles, ni l'avenir des Sarthois, grâce au maintien des investissements, indispensables pour soutenir l'économie sarthoise. Projets routiers, déploiement du numérique, collèges d'avenir... Le Département construit au quotidien la Sarthe de demain.

Des économies anéanties par des mesures nouvelles imposées par l'État

C'est la deuxième année consécutive que le budget du Département est en baisse. Malgré une gestion exemplaire, saluée par la Chambre régionale des comptes, le Département a dû produire des efforts inédits pour pallier le désengagement de l'État, notamment en matière de maîtrise de la masse salariale et en économies de fonctionnement.

Face à cette crise des finances départementales, la collectivité, qui subit encore et toujours les conséquences de la hausse constante des dépenses sociales non-compensées par des dotations de l'État en chute libre, a été contraint de majorer d'1,42 point sa part départementale de la taxe foncière sur le bâti, dont seulement 35% sont reversés au Département. Une mesure à tel point indispensable, que même les élus de la minorité n'ont pas voté contre, preuve des difficultés financières subies de plein fouet par le Département.

Une volonté de maintenir les investissements

Malgré un contexte budgétaire extrêmement contraint, le Conseil départemental affirme son choix d'investir pour le développement de la Sarthe. C'est pourquoi le Département a inscrit pour les 5 prochaines années un montant total d'investissements qui s'élèvera à 425 M€, soit une moyenne de 85 M€ par an.

NOS EFFORTS D'ÉCONOMIE

Baisse des frais généraux

Baisse des dépenses de communication externe : -15%

Maîtrise de la masse salariale



**0 % ÉVOLUTION
MASSE SALARIALE**

DES CHARGES SUPPLÉMENTAIRES

- 14 M€/an pour le Département suite aux mesures imposées :

- Mineurs isolés étrangers (MIE)
- Délégation forcée à la CAF de l'ouverture des droits RSA
- Perte de la dynamique de la CVAE
- Allègements TF et TP
- Augmentation du point d'indice des fonctionnaires

DES DÉPENSES SOCIALES TOUJOURS EN HAUSSE ET DES DOTATIONS EN BAISSÉ CONSTANTÉ

2014-2017

290 M€
NON COMPENSATIONS ET
BAISSÉS DE DOTATIONS DE
L'ÉTAT

**- 1 170 € / FOYER
SARTHOIS**

BUDGET 2017 DU CONSEIL DÉPARTEMENTAL DE LA SARTHE 614,2 M€

2015 : 639,3 M€ | 2016 : 620,3 M€

371,3 M€



104,1 M€

UN DÉPARTEMENT INNOVANT QUI CONSTRUIT SON AVENIR



Numérique
10,6 M€



Réseaux électriques et
transition énergétique
20,2 M€



Tourisme
4,5 M€



Éducation
33,4 M€



Culture, Sport
et Enseignement
Supérieur
8,8 M€



Transports
19,9 M€



Mo
hur
6,



Découvrez le budget en vidéo sur www.sarthe.fr

UN DÉPARTEMENT SOLIDAIRE QUI ACCOMPAGNE, SOUTIENT ET FAVORISE L'AUTONOMIE À TOUS LES ÂGES DE LA VIE



Solidarité
Départementale

239,6 M€



Enfance et
petite enfance

57,8 M€



Personnes âgées et
en situation de handicap

160,4 M€



Offres de soins
de proximité

21,4 M€



Insertion
79,5 M€



Logement
6 M€



Moyens humains
46,2 M€

66,5 M€

UNE COLLECTIVITÉ
EXEMPLAIRE



Moyens
généraux
5,6 M€



Équilibre
financier
31,2 M€



Patrimoine
immobilier
15,7 M€



Moyens
humains
14 M€

UN DÉPARTEMENT
FÉDÉRATEUR QUI AGIT
POUR LE DÉVELOPPEMENT
DE TOUS LES TERRITOIRES

72,3 M€



Moyens
humains
7 M€



Routes
28 M€



Agriculture
1,7 M€



Environnement
et cours d'eau
3,8 M€



Aides aux communes
et intercommunalités
4,5 M€



Moyens
humains
34,3 M€

Sarthe
Le Département





L'INTERVIEW



**Dominique
LE MÈNER**

Président du
Conseil départemental

*« Malgré le désengagement de l'État,
nous devons être optimistes et ambitieux,
c'est le sens même du Budget 2017 »*

► **Comment construire un budget dans un contexte financier aussi tendu ?**

Si nous sommes parvenus à équilibrer cette année encore notre budget, tout en maintenant des engagements forts, l'avenir n'en reste pas moins inquiétant. L'étau financier mis en place ces dernières années par l'État ne sera bientôt plus tenable. Concrètement, nous faisons face à une nouvelle baisse à hauteur de 14 M€ par an des capacités de financement du Département, due à des mesures imposées depuis 2015, comme récemment la prochaine délégation forcée de l'ouverture des droits du RSA à la CAF qui représente une charge évaluée à 4,2 M€ pour le Département. Ces mauvaises nouvelles viennent s'ajouter aux mesures drastiques imposées par l'État depuis 2013.

Malgré cette situation préoccupante, le choix du Département a été de se tourner vers l'avenir...

En se basant sur le Projet Stratégique pour la Sarthe, dont vous pourrez retrouver

toutes les actions dans le supplément joint à ce magazine, la volonté de la Majorité départementale est d'aller de l'avant. À travers ces orientations, le Département a choisi de répondre aux attentes des Sarthois, en investissant dans des projets structurants, afin que la Sarthe demeure un territoire attractif, tourné résolument vers l'avenir.

Ce qui se traduit par un véritable sens du service public et un soutien affirmé envers les plus fragiles...

Tout à fait ! Nous avons fait le choix de concentrer nos efforts financiers dans des projets qui concernent tous les Sarthois. La Solidarité départementale reste au cœur de nos préoccupations. Le développement de notre réseau routier, la modernisation de nos collèges et le déploiement d'un réseau numérique de fibre optique performant sont autant d'atouts sur lesquels notre territoire peut compter. Je souhaite maintenant que ces engagements se traduisent en actes et ainsi assurer les services essentiels au quotidien de tous les Sarthois.

*« Les
Départements sont
indispensables
pour lutter
contre la fracture
territoriale »*

**LES ACTIONS PRIORITAIRES
POUR 2017**

SOLIDARITÉ



Mise à disposition des plus de 60 ans de services novateurs comme un espace autonomie, un portail d'orientation « ViaTrajectoire » pour faciliter les recherches d'établissements, ou bien une « technothèque » pour découvrir les solutions d'adaptation du domicile à la perte d'autonomie.

NUMÉRIQUE



Montée en puissance du réseau Très Haut Débit Sarthe Numérique avec la création de nouvelles prises fibre et l'arrivée de nouveaux opérateurs.

Nouvelle étape dans le plan collège numérique avec le déploiement en équipements informatiques de 10 nouveaux collèges.

ROUTES



Création d'un impressionnant ouvrage d'art pour la rocade de Saint-Calais au-dessus de l'Anille et réalisation d'un rond-point au

lieu-dit de la Hutte (RD 338) qui améliorera la sécurité du carrefour.

ÉDUCATION



Démarrage des travaux des 4 collèges réalisés en contrat de Partenariat, ainsi que des restructurations lourdes prévues dans 4 autres établisse-

ments. Poursuite des mises aux normes tant en matière d'accessibilité que de sécurité (4,9 M€).

MICHEL NIAUSSAT / MOINE ÉCRIVAIN



► Pourriez-vous nous décrire ce nouveau livre ?

Ce livre sera radicalement différent des précédents écrits sur l'abbaye de l'Épau. J'ai voulu resituer la fondation de l'abbaye dans son époque. J'ai essayé de découvrir qui était Bérengère de Navarre, veuve de Richard Cœur de Lion, Douairière du Mans et pourquoi avait-elle tenu à ce point à être enterrée à l'Épau. J'ai retracé son parcours, un peu comme on enquête dans un roman policier !

D'où vous est venue cette idée ?

Vous savez, je m'intéresse à l'abbaye depuis 1978 et je pensais que j'en connaissais presque tous les secrets. J'ai même travaillé avec les architectes des Monuments Historiques sur sa réhabilitation dans le respect de la tradition cistercienne, c'est dire si je la connais de fond en comble. Et

comme je prends beaucoup de plaisir à écrire des livres, le projet est né comme une évidence.

Avez-vous découvert des choses nouvelles ?

Effectivement ! Je me suis aperçu que j'avais tout à redécouvrir ! En étudiant l'histoire de l'abbaye avec des yeux d'historien et non plus des yeux de moine, j'ai eu à cœur de rétablir certaines vérités. Par exemple, on en saura plus sur l'incendie qui a détruit partiellement le bâtiment en 1365.

On découvrira aussi le tumultueux voyage du gisant de Bérengère. J'y explique également pourquoi l'abbaye de l'Épau est considérée comme

Connaissez-vous le père Michel ? Ce Périgourdin, arrivé en Sarthe le 1^{er} janvier 1975, n'en est jamais reparti. Aumônier de la prison du Mans pendant 20 ans, il a beaucoup œuvré pour améliorer les conditions de vie des détenus. Moine cistercien au caractère bien trempé, il est également un auteur reconnu. Fêru d'histoire et de patrimoine, Michel Niauxsat nous parle de son ouvrage* à venir, dédié à l'Abbaye Royale de l'Épau.



l'une des 3 abbayes cisterciennes royales françaises.

C'est un travail de titan !

Cela m'a pris 2 ans de travail. J'ai étudié de nombreux plans et photographies, lu des pages et des pages d'archives... J'ai parcouru les fonds bibliographiques de prestigieuses universités telles qu'Oxford en Angleterre, ou encore Harvard, Columbia et UCLA aux États-Unis et j'y ai trouvé des trésors !

Abbaye Royale aux multiples facettes,

l'abbaye de l'Épau fait rayonner la Sarthe...

La Sarthe est un département magnifique et j'y suis très attaché, notamment grâce à l'Épau. Depuis son classement en tant que Monument historique, elle a toujours été un lieu d'accueil du public et de manifestations culturelles et c'est un atout pour la Sarthe. L'abbaye attire de nombreux visiteurs de tous horizons. Même la Reine d'Angleterre y est passée ! Alors, avec ce livre j'espère à mon tour proposer un outil supplémentaire pour promouvoir notre département.

* L'Abbaye Royale de l'Épau de Michel Niauxsat (texte) et Simon Lagoarde (photos), éditions Libra Diffusio, 27 €, mai 2017



LE MANS

► INSERVET S'AGRANDIT PRÈS DE LA PLACE WASHINGTON

Après plus de 20 années passées rue Beaufils au Mans, le chantier d'insertion Inservet a inauguré ses nouveaux locaux avenue Jean-Jaurès en présence de Samuel Chevallier, président de la commission Insertion et Logement et de Jean-Claude Boulard, maire du Mans.

Inservet est un chantier d'insertion financé par l'État et le Département, qui a par ailleurs apporté son soutien lors des travaux de rénovation des nouveaux locaux. Sa vocation

est de contribuer à l'insertion sociale et professionnelle des personnes en difficultés par la collecte, le tri et la redistribution de vêtements. Les nouveaux locaux, plus visibles, garantissent de meilleures conditions de travail favorisant ainsi la réussite de ces missions.

► L'ESGT, FLEURON DE L'ENSEIGNEMENT SUPÉRIEUR

L'École Supérieure des Géomètres et Topographes, située sur le campus de l'Université du Maine, accueille chaque année toujours plus d'étudiants. Installée sur le campus du Mans en 1997, l'école s'est agrandie avec la construction d'un bâtiment de 700 m², inauguré en présence de Dominique Le Mèner, président du Conseil départemental, Patrick Desmazières, conseiller départemental, Béatrice Latouche, conseillère régionale, Jean-Claude Boulard, président de Le Mans Métropole et Christophe Rouillon et

Olivier Biencourt, pour le Mans Métropole. Ces nouveaux locaux ont été financés à parts égales par les 3 collectivités (2,4 M€, soit 800 000 € par collectivité). Depuis 20 ans, le Département a investi plus de 3,2 M€ pour le développement de l'ESGT. Ce bâtiment comprend des salles de cours, un nouveau foyer pour les étudiants ainsi que des équipements spécialisés de pointe. L'ESGT a accueilli et formé près de 3 000 ingénieurs depuis sa création.

**► L'IUT DU MANS FÊTE SES 50 ANS À L'ÉPAU**

Pour fêter son demi-siècle et accueillir dignement les nombreux élèves et anciens élèves qui avaient fait le déplacement, l'IUT du Mans a choisi de se connecter à l'Histoire dans le cadre majestueux du dortoir des moines de l'Abbaye Royale de l'Épau. Dans son discours

d'ouverture, Dominique Le Mèner, Président du Conseil départemental a eu une pensée reconnaissante pour les pères fondateurs de l'IUT, dont certains faisaient partie du Conseil général. En présence de Samuel Chevallier, conseiller départemental, Jean-Pierre Vogel, sénateur, Ma-

rietta Karamanli, députée et Christelle Morançais, vice-présidente de la Région, la soirée fût l'occasion pour les intervenants d'échanger sur les rapports entre l'IUT et le monde économique de la Sarthe.

SARTHE

► **NOUVELLE PROMOTION DU CLUB ELITE SARTHE**



Véronique Rivron, présidente du Département, accompagnée de Delphine Delahaye et

Patrick Desmazières, conseillers départementaux ainsi que de René Brugger, président du Comité Départemental Olympique et Sportif de la Sarthe, a accueilli à la Maison Départementale des Sports la nouvelle promotion des sportifs sélectionnés pour faire partie de l'élite du sport sarthois. Aujourd'hui, ce sont 30 sportifs, issus de 12 disciplines différentes qui forment ce club

de jeunes talents, dont des champions du monde comme Leïla Heurtault, en karaté, ou Mattéo Ngo, au 110m haies. Créé par le Département, le club Elite Sarthe a pour vocation d'aider les sportifs de haut niveau à concilier la pratique de leur discipline avec la poursuite de leurs études ou leur reconversion.

CANTON DE CHANGÉ

► **CHANGÉ : UN NOUVEAU DOJO ET UNE SALLE DE TENNIS DE TABLE**

Véronique Rivron, vice-présidente du Conseil départemental, Patrick Desmazières, conseiller départemental du canton, Joël Parant, conseiller régional, Martine Renaut, présidente de la Communauté de communes du Sud-Est Mancheau et Joël Georges, maire de Changé, ont inauguré le nouveau dojo intercommunal et la

salle de tennis de table Léon Liberge. Réunies dans un ensemble de plus de 1 250 m², les deux salles vont offrir des conditions optimales aux nombreux pratiquants de ces sports en plein développement. Le Département est intervenu avec une aide de 172 000 € dédiée à la salle de tennis de



table, soit 25% du coût de cet équipement. Ce financement s'inscrit dans la volonté du Dé-

partement de promouvoir la pratique sportive pour tous.

CANTON DE LA SUZE-SUR-SARTHE

► **LA SUZE-SUR-SARTHE : 10 NOUVEAUX LOGEMENTS**



Régis Vallienne, vice-président de Sarthe Habitat, Delphine Delahaye et Emmanuel Franco, conseillers départementaux du canton ainsi qu'Emmanuel d'Aillères, maire, ont

inauguré 10 nouveaux pavillons à La Suze-sur-Sarthe. De par son expérience et sa présence sur tout le département, Sarthe Habitat est un acteur important du développement territorial, c'est pourquoi le bailleur social a été retenu pour aménager une zone pavillonnaire de 67 terrains et 10 logements locatifs sociaux sur les 53 143 m² de terrain du Vallon des Épinettes. Marque de fabrique des constructions Sarthe Habitat,

les logements locatifs sociaux ont été réalisés avec comme double objectif de s'intégrer parfaitement dans leur environnement proche et de réduire au maximum les charges mensuelles pour les locataires. De plus, avec la commune, ont été créés des chemins piétonniers qui rendent les écoles et le collège voisins immédiatement accessibles aux enfants des habitants de ce nouveau quartier.

CANTON DE LA FLÈCHE

► LA FLÈCHE : COGITO, UN NOUVEL ESPACE POUR ENTREPRENDRE

Très impliqué dans le développement des nouveaux usages numériques, le Département apporte son soutien à Cogito, le nouvel espace de coworking de La Flèche. Ainsi Dominique Le Mèner, Président du Conseil départemental, Nadine Grelet-Certenais et Laurent Hubert, con-

seillers départementaux du canton et Guy-Michel Chauveau, maire, ont inauguré le nouvel espace de coworking dédié aux métiers du tertiaire et du numérique. Ce projet regroupe des bureaux disponibles à la location pour les créateurs d'entreprise, les indépendants ou les travailleurs



nomades ainsi qu'un espace de travail partagé. Premier partenaire des Communautés de communes et en charge du déploiement

Très Haut Débit en Sarthe, le Département a soutenu ce projet au travers d'une subvention s'élevant à 42 500 €.

CANTON DE CHÂTEAU-DU-LOIR

► FORÊT DE BERCÉ : UN TRÉSOR À PARTAGER



La forêt de Bercé vient d'obtenir le label « Forêt d'exception », ce qui en fait la sixième plus

belle forêt de France. Véritable poumon vert du Sud-Sarthe, avec ses 5 400 hectares couverts de chênes, de hêtres et de résineux, abritant une faune remarquable, elle a été distinguée par l'Of-

fice National des Forêts. Régis Vallienne, conseiller départemental du canton et vice-président du Comité de pilotage Bercé Forêt d'Exception était accompagné de Béatrice Pavy-Morançais, conseillère départementale du canton et de François Boussard, président de la commission Aménagement des Territoires, Agriculture et Développement durable, pour recevoir des mains

du ministre de l'Agriculture et de la Forêt, Stéphane Le Foll, le précieux label. Témoin d'un travail considérable de valorisation du patrimoine de la forêt, cette distinction est également un atout touristique indéniable, qui fera rayonner la forêt de Bercé et ses richesses en dehors des frontières sarthoises.

CANTON DE MAMERS

► INAUGURATION DE LA LAGUNE DE LOUVIGNY

Inaugurée en présence du président du Conseil départemental Dominique Le Mèner, du conseiller départemental du canton Frédéric Beauchef et de Christiane Langlet, maire, la lagune de Louvigny a été remise en état de marche suite à des travaux réalisés en 2015. Mise en service en 2003, cette lagune a été réhabilitée avec la mise en place de géomembranes, suite à des problèmes d'étanchéité entraî-

nant l'absence d'alimentation des second et troisième bassins. Cette station d'épuration, à laquelle 57 raccords ont été effectués, a été identifiée comme prioritaire dans le schéma départemental d'assainissement. Le Département a participé aux travaux de réhabilitation à hauteur de 20 000 €. Pour rappel, le lagunage est un système de traitement des eaux qui se sert des mécanismes naturels



de l'environnement où l'eau est épurée par des micro-organismes variés

CANTON DE LA FERTÉ-BERNARD

► LA RÉNOVATION D'ALICE, UNE AFFAIRE QUI ROULE !

Après 25 ans de sommeil, le sifflet de la locomotive 020T8 ALICE a retenti dans la gare de Connerré-Beillé grâce au travail des bénévoles de la Transvap pour la remettre en état de marche. Depuis plus de 9 ans, ils s'affairent à la restauration de la locomotive presque centenaire, classée au titre des Monuments Historiques et propriété du Département. Le Département, propriétaire des

installations de la Transvap, a investi près de 150 000 €, soutenu par la DRAC (38 000 €) et l'association de la Transvap (6 000 €), dans cette restauration. Le public était nombreux pour admirer Alice se « dégourdir les bielles », et parmi eux, le Président du Conseil départemental Dominique Le Mèner, Véronique Rivron, présidente de la commission Attractivité en charge



de la Culture au Département et Marie-Thérèse Leroux, conseillère départementale du canton, qui ont également

profité de leur passage pour visiter les installations et faire un point sur les autres restaurations en cours.

SARTHE

► LE GUIDE DES RENDEZ-VOUS NATURE 2017 EST SORTI !



Découvrez les 153 événements du nouveau « Guide des rendez-vous Nature » orga-

nisés par le Département et les associations partenaires. 21 sorties auront lieu sur les sites labellisés Espaces Naturels Sensibles. Deux nouveaux endroits seront à découvrir cette année : la zone des Ajeux sur le secteur de La Ferté-Bernard et la cave de Beauverger à Aubigné-Racan, qui héberge différentes espèces de chauves-souris en période d'hibernation. Une première projection en plein air de vélo-cinéma aura lieu dans l'enceinte du théâtre

antique tout proche. Les vélos générateurs permettront de fournir l'énergie nécessaire pour une séance de cinéma complètement autonome ! La part belle sera faite aussi aux actions citoyennes, pour se familiariser avec le monde végétal, sans oublier les chantiers bénévoles d'automne sur les sites ENS.

sur les Espaces Naturels Sensibles, le Département, aux côtés de ses nombreux partenaires, organise un temps fort, lors de la deuxième quinzaine du mois de mai, avec une large palette de rendez-vous nature, au travers des Espaces Naturels Sensibles et des autres sites naturels du département.



Quinzaine « À la rencontre de l'Etonnante Nature Sarthoise » du 13 au 28 mai 2017

Dans le cadre de sa politique

CANTON DE BONNÉTABLE

► CATHERINE PAYSAN À L'HONNEUR

La première Voix au Chapitre de l'année était consacrée à la littérature sarthoise avec la présence exceptionnelle de Catherine Paysan, venue présenter son livre « L'enterrement d'un juif hongrois ». Le résultat de quatre ans de travail dans sa maison d'école

natale d'Aulaines, où elle a noirci 500 pages manuscrites. De nombreux membres de son association étaient présents, ainsi que Thierry Lemonnier, conseiller départemental, qui a ouvert cette Voix au Chapitre exceptionnelle.



À NE PAS RATER



PARCOURS PHOTOGRAPHIQUE À L'ABBAYE ROYALE DE L'ÉPAU

Photographie

À PARTIR DU 3 MAI

Un parcours photographique est proposé à l'Abbaye Royale de l'Épau, de mai à novembre. Une première vague d'expositions débute dès le 13 mai, complétée de nouveaux clichés à partir du 23 juin. Les regards croisés de 9 photographes professionnels sur le thème de la citoyenneté

offrent l'occasion de redécouvrir le joyau cistercien et son parc de façon originale. Bonne visite !



Abbaye Royale de l'Épau, Yvré L'Évêque
epau.sarthe.fr
02 43 84 22 29

22 AVRIL

Course à pied

6 heures d'Étival

"Les 6 heures du Parc de la Rivière" est une course ouverte à tous, en individuel ou par équipes de 4, sur un parcours nature de 0,870 km. Le top départ sera donné à midi pour cette épreuve, organisée par les bénévoles de l'association des Foulées d'Étival. Performance et bonne ambiance garanties !



Parc de la Rivière, Étival-lès-le Mans
www.foulees-etival.fr

30 AVRIL

Automobile

2 & 5 Litres du Mans



Cette course fait figure de parade insolite et fascinante dans les rues du Mans ! Les motos partent avec 2 litres d'essence, les voitures avec 5 litres. L'objectif est de

consommer le moins d'essence possible. Au programme des festivités : expositions des bolides et courses de passionnés qui ne manqueront pas d'étonner.



Quai Louis Blanc, Le Mans
www.clubrms.fr

20 MAI

Évènement



Nuit Européenne des Musées au Manoir de la Cour

À l'occasion de la Nuit Européenne des Musées et de l'évènement

Asnières-sur-Toiles, le Manoir sera ouvert au public jusqu'à 23h30 et des projections d'œuvres de Bernard Réquichot seront à découvrir sur la façade du Manoir, à partir de 22h. Un moment magique et hors du temps, organisé en partenariat avec l'Association Patrimoine d'Asnières.



Manoir de la Cour, Asnières-sur-Vègre
www.leranoirdelacour.com
02 43 95 17 12

25 MAI

Sport

Motocross et side-car cross de Torcé-en-Vallée

Réunissant les meilleurs de chaque discipline, ce rendez-vous des amateurs de boue et de mécanique procure chaque année aux milliers de spectateurs présents de belles sensations fortes.



Circuit Marcel Seery, Torcé-en-Vallée

3 > 5 JUIN

Exposition

Phot'Expo Asnières

Plus de 30 photographes et de 800 photos, répartis dans une douzaine de lieux, transforment la petite cité de caractère en exposition à ciel ouvert. Des photos aux thèmes les plus variés feront voyager le public à travers le monde, le temps, et la pensée. Invité d'honneur : Nicolas Orillard-Demaire.



Mairie, Asnières-sur-Vègre

11 JUIN

Sport

Trail des forges

Courir au fil des paysages sarthois, c'est la beauté de cette compétition ! Petites voies communales goudronnées, mais surtout forêts, sentiers pédestres, cours de ferme, prairies, ancienne carrière de Roussard, chemins creux et tour des plans d'eau sont à découvrir du départ à l'arrivée. 3 courses sont proposées : un trail de 32 km, un 15 km et un 8 km, ainsi qu'une course jeunes.



La Bazoge
www.traildesforges72.fr

13 & 14 MAI

Gastronomie

Salon des vins Coteaux du Loir et Jasnières

Cette nouvelle édition, organisée en association avec le groupement des viticulteurs de la Sarthe et le Département, est l'occasion unique de découvrir les nouveaux millésimes dans un cadre magnifique. De nombreux domaines seront représentés dans le village en extérieur accessible gratuitement et ouvert au public de 10h à 19h. On pourra également déguster des produits du terroir et dénicher de bonnes informations sur le tourisme en Vallée du Loir.



Abbaye Royale de l'Épau, Yvré-L'Évêque
www.vallee-du-loir.com



3 & 4 JUIN

Environnement

24^{ème} fête des Jardiniers

C'est un week-end riche et varié consacré aux belles plantes qui se déroule dans les jardins du magnifique Château du Lude. Ateliers de jardinage, art du bouturage, exposition de poules et de canards, relaxation aux huiles essentielles, ou encore expo-vente très « jardin » sur la grande terrasse... Les différents exposants n'attendent que les passionnés pour distiller leurs savoirs. À ne pas manquer : la remise du Prix littéraire P.J. Redouté, donné au cœur de l'exposition des jardiniers.

📍 **Château du Lude**
 🌐 www.lerule.com
 ☎ **02 43 94 60 09**

musique promettent de nombreuses surprises. Ambiance festive garantie autour de la découverte d'un sport méconnu : la natation synchronisée.

📍 **Piscine de Couaines**
 🌐 www.jscolaines.fr/natation-synchronisee.fr

25 JUIN

Patrimoine

15^{ème} édition de la fête médiévale de Bourg-le-Roi



Afin de faire revivre le village fortifié de Bourg-le-Roi, à ces moments anciens, l'association Bourg-le-Roi Animation et Patrimoine organise une grande fête médiévale. Marché artistique et

artisanal, campements médiévaux, tournoi de chevalerie, jeux équestres, figures de dressage et voltige acrobatique, rivaliseront de réalisme pour plonger les visiteurs en plein Moyen-âge.

📍 **Bourg-le-Roi**
 🌐 www.bourgleroi-animation-patrimoine.fr
 ☎ **02 33 26 98 53**

11 JUIN

Evènement



Le Canard de la Sarthe

Une vague jaune va submerger la Sarthe pour la deuxième fois. Une course originale disputée par... 20 000 canards en plastique et organisée

par le Lions Club manceau Les Horizons avec Le Maine Libre. Cette manifestation à but avant tout caritatif servira notamment à financer un projet de La Souvenance, établissement du Mans qui accueille des résidents atteints d'Alzheimer.

📍 **Pont Yssoir - pont Gambetta, Le Mans**
 🌐 www.lecanarddelasarthe.com

23 & 24 JUIN

Spectacle



Retour vers le futur : destination natation synchronisée

Les naïades des Jeunesses Sportives de Couaines vous invitent à un voyage étonnant à travers les âges. Deux soirées de fête, où l'alliance du sport, de l'art et de la

22 > 25 JUIN

Manifestation



11^{ème} Festival Kikloche

Le festival des petites formes spectaculaires à la campagne revient au cœur du village de Vivoin et de son Prieuré. Au programme une quinzaine de spectacles qui sauront vous surprendre, vous amuser et vous étonner...!

📍 **Prieuré de Vivoin**
 🌐 www.kikloche.free.fr

LIVRES DU MOMENT

Sport



Henri Pescarolo, Johnny Rives, Souvenirs partagés

Tout le monde connaît Henri Pescarolo pour ses quatre victoires, dont trois d'affilée entre 1972 et 1974 avec Matra aux 24 Heures du Mans, mais le recordman mondial de vitesse sur circuit routier (établi en course avec une Matra 670B en 1973 sur le circuit de Spa-Francorchamps) possède plusieurs facettes. Ce fan d'aviation, détenteur du record New York-Paris en avion mono-moteur, est avant tout un homme de passion et d'amitié, comme le raconte Johnny Rives dans "Souvenirs partagés".

Edition Autodrome, Prix de vente 20 €.

Artisanat



Faire et savoir-faire en Sarthe, Des femmes et des hommes de talents

La Sarthe possède une image économique plus riche que ne laissent supposer les « clichés » habituellement véhiculés parmi le grand public. Filiation, maîtrise manufacturière traditionnelle ou haute technicité de nombreuses entreprises sont représentatives d'un savoir-faire d'excellence. Cet ouvrage réalisé par Gérard Fuseau et Grégoire Faulin, dresse le portrait d'une vingtaine d'entre elles, où chaque jour hommes et femmes partagent le respect de la tradition, le goût de la performance et les valeurs qui ont forgé l'histoire de leurs entreprises.

Edition de la Reinette, Prix de vente 25 €.



La boule de fort, un jeu d'équilibriste

Loisir moins répandu que la pétanque, la boule de fort est pourtant un jeu à l'histoire bien ancrée dans notre région, la Sarthe ayant la chance de se situer dans l'aire géographique de ce sport hors normes.

► Né aux alentours du XVII^{ème} siècle dans la région d'Angers, ce divertissement aussi singulier que spectaculaire, était pratiqué dans tout l'Anjou, au Mans et dans le sud de la Sarthe, mais aussi en Indre-et-Loire et en Mayenne angevine. Singulier, car pratiqué dans un long local couvert constitué d'une piste de 23 m de long, bordée d'une ou deux coursives et d'une petite salle attenante simplement séparée de la piste par une balustrade. Spectaculaire, par la forme de son aire de jeu incurvée sur les deux bords, ce qui a fait naître une origine chimérique affirmant que les bateliers de la Loire y jouaient au fond des cales de leurs bateaux ! Spectaculaire aussi par la lenteur avec laquelle les boules progressent vers leur « maître »

ou « guerlot », le grand frère du cochonnet.

Les boules de fort sont appelées ainsi en raison de leur constitution même, faites d'un côté « fort » et de l'autre « faible », dénomination d'une masse (cormier, buis et dorénavant plastique), plus dense donc plus lourde sur l'une des deux faces. Tout l'art du lanceur consiste donc à jouer de cette dissymétrie en tenant compte des bordures relevées de la piste. Les joueurs, en équipes de 2 ou 3, sont chaussés de pantoufles pour ne pas mettre à mal le revêtement, autrefois fait de terre battue, dorénavant en matière synthétique. La partie se joue en 10 points.

Le saviez-vous ? Il y a encore une trentaine d'années, les

femmes n'étaient pas admises. Non seulement elles étaient privées de jouer, mais leur présence n'était pas souhaitée. Il était affirmé, que toutes femmes qui viendront chercher leurs parents ou amis ne pourront rester plus d'une demi-heure sous peine de vingt-cinq centimes d'amende. Plus prosaïquement, les jeux étaient l'occasion, pour les hommes de partager en toute discrétion les différents crus qui font également la richesse de cette région.

un repère, porteur de simples valeurs fraternelles.

Si voulez en connaître plus, il est possible de se rapprocher de la Fédération sarthoise de la Boule de fort en contactant son actuel président, Yves Ouvrard. Celui-ci vous donnera, si vous le désirez, la marche à suivre pour approcher la Société la plus proche de chez vous. Un projet de Fédération nationale est actuellement dans les cartons. Il permettrait à ce sport trop peu connu d'acquiescer une autre dimension.

 www.fede.bouledefort.fr

De nos jours, le jeu de boules de fort reste plus qu'un simple divertissement, il est un lien,



Texte et photographies de Gilles Kervella



GRAND PRIX DE FRANCE



LE MANS 19/20/21/MAI

BILLETTERIE

gpfrancemoto.com et dans
les points de vente habituels

GRATUIT -16 ans
ACCOMPAGNÉS D'UN ADULTE
(SAUF BILLETS TRIBUNE AVEC PLACE NUMÉROTÉE ET VIP)

PHA / Claude Michy - 15 bis place Renoux - 63000 Clermont-Fd - Tél. : 04 73 91 85 75 - contact@pha-michy.com



Conception : www.jimagine.fr - Photos : PSP - Lukasz Swiderek - Stan Perec

MAJORITÉ DÉPARTEMENTALE (DROITE, CENTRE ET INDÉPENDANTS)

Un premier trimestre 2017 déterminant

Débat d'orientations budgétaires et débat sur le projet stratégique de la Sarthe 2017 – 2021 en janvier, adoption du Budget Primitif 2017 en mars, le premier trimestre a été ponctué d'orientations prospectives essentielles pour la collectivité départementale.

Ces orientations, il a fallu les déterminer dans le contexte budgétaire imposé par le Gouvernement, celui que le Magazine « La Sarthe » vous présente depuis 2 ans, avec la poursuite de la baisse historique des dotations de l'État, la non compensation des allocations de solidarité, et le lot de charges nouvelles. Face à cet environnement financier que subissent les Départements, la Majorité départementale poursuit son action claire et volontariste qui passe par la réduction du fonctionnement et des investissements tout en maintenant ces derniers à un niveau de 85 M€ par an sur les 5

prochaines années.

Que d'efforts accomplis pour faire face au désengagement persistant de l'État, de cet État qui augmente son endettement de plus de 340 milliards d'euros, creuse les déficits et qui annonce dans le même temps des baisses d'impôts au niveau national !

Notre effort se traduit dans les chiffres : un budget primitif en diminution depuis 2 ans, 639 M€ en 2015, 620 M€ en 2016 et 614,2 M€ cette année.

Cette situation nous contraint aussi à majorer d'1,42 point la part départementale de la taxe foncière sur le bâti, pour les 35% qui nous reviennent. Nous l'avions clairement dit : pas d'augmentation de la fiscalité départementale à condition que l'État ne nous rajoute pas des compétences et des charges complémentaires.

Nous sommes vraiment gâtés en la matière !

Malgré ce contexte difficile et imposé, nous ne baissons pas

les bras.

Mais, rendez-vous compte que le Département pourrait faire si l'État lui redonnait les 290 millions qu'il ne lui a pas versé depuis 4 ans !

Rendez-vous compte de ce que le Département pourrait faire avec les 6 millions par an qui lui étaient promis par le versement de l'écotaxe !

Rendez-vous compte de ce que le Département aurait pu faire avec des dotations de l'État ne subissant pas de diminution depuis 2013 !

Le Président du Conseil départemental et la Majorité départementale dénoncent cette asphyxie financière du Département par l'État alors que les élus du Groupe des élus de gauche et républicain l'ignorent lorsqu'il s'agit de construire le budget de la collectivité.

Leur Président de Groupe n'est pas à une contradiction près : interviewé par France 3 le 22 mars lors d'un Congrès des Maires de France recevant les

candidats à la Présidentielle, il déclare avec sa casquette de maire : « nous sommes pour l'arrêt de la baisse des dotations de l'État pour pouvoir investir et pouvoir gérer nos collectivités correctement ».

Nous sommes contents que le Président de ce groupe rejoigne la position constante des élus de la Majorité départementale.

Oui la baisse des dotations limite l'investissement, oui nous voulons gérer le Département plus facilement. Oui nous voulons poursuivre notre saine gestion des finances départementales pour continuer à répondre aux attentes de nos concitoyens et à agir pour que la Sarthe demeure un territoire attractif tourné résolument vers l'avenir.

GROUPE DES ÉLUS DE GAUCHE ET RÉPUBLICAINS

Quand la réalité rattrape la majorité départementale

Réunis en session plénière les 20 et 21 mars pour le vote du budget 2017, la majorité départementale a de nouveau entonné la chanson des baisses des dotations de l'État comme étant la cause de tous les maux de notre collectivité. Comment Dominique Le Mèner, pour justifier une augmentation brutale et sans précédent de l'imposition, pouvait-il changer de refrain ?

En effet, dans son exercice de communication, ce dernier parle d'une majoration de la taxe foncière sur le bâti de 1,42 point, ce qui correspond en réalité à une augmentation sèche de 7,77 % des impôts fonciers.

Ce quinquennat a été marqué par le désendettement de l'État, les départements y participent au même titre que les autres collectivités territoriales, ce n'est donc pas une problématique nouvelle et inattendue pour les élus locaux ; pourquoi décider aujourd'hui d'une telle augmentation alors qu'une vision saine et clairvoyante de la situation aurait permis une évolution modérée dans le temps des charges imposables aux Sarthoises et Sarthois ? À cet égard, quel sera le discours du Président Le Mèner si le candidat républicain, qui propose dans son programme une diminution des dotations de l'État aux collectivités de 7,5 milliards

d'euros, est élu au mois de mai ? Nous regrettons aussi la politique de coups de ciseaux dans de nombreux domaines en lieu et place de vrais choix stratégiques. C'est en cela que nous déplorons la quasi nullité du budget des équipements sportifs ou encore la baisse du soutien aux acteurs culturels locaux, le sport et la culture étant malheureusement devenus de véritables variables d'ajustement.

Les orientations du budget 2017 de la majorité départementale sont donc pour nous le résultat de promesses électorales intenables, d'un dogme caduc et d'une vision politique obsolète.

L'ALTERNATIVE

La solidarité, mission principale du département, priorité et feuille de route de notre groupe : l'adoption à l'unanimité lors du vote du budget 2017 de notre vœu « se loger est un droit fondamental, la question du logement social nous concerne tous » en est une illustration vivante.



17:00

Premier cours de danse
Pauline, professeur de danse contemporaine



16:00

Création à la chocolaterie
Vianney Bellanger, chocolatier et gérant de la maison Bellanger



15:00

Départ des 24H du Mans
Bruno Vandestick, speaker officiel des 24H du Mans

En Sarthe, chaque heure est la meilleure

GRAND CONCOURS.

*Derniers jours pour gagner des week-ends exceptionnels**

SARTHE
meUP

Pour participer, déposez les photos, vidéos ou témoignages de votre heure préférée en Sarthe sur sarthe-me-up.com



11:00

Courses au marché des Jacobins
Karelle et Ghislain

*JEU SANS OBLIGATION D'ACHAT jusqu'au 30 avril 2017. Voir règlement du jeu sur sarthe-me-up.com.