

LA SARTHE

Le magazine du Département / N°159 / Mars-Avril 2020

1790 - 2020

LES
DÉPARTEMENTS
FÊTENT LEURS

230 ANS

**UN BUDGET 2020
DYNAMIQUE, DURABLE
ET INNOVANT !**



© Adobe Stock



P.4 | LA SARTHE EN IMAGES

Les sapeurs-pompiers de la Sarthe en action !

BUDGET 2020
DU CONSEIL
DÉPARTEMENTAL
DE LA SARTHE
608,8 M€

P.17 | DOSSIER

Présentation du budget 2020



UN D
SOU
LES
370,3 M€

Sarthe
Le Département



www.sarthe.fr

LA SARTHE EN IMAGES / 4

Les sapeurs-pompiers de la Sarthe en action !



LA SARTHE EN ACTION / 8

Le Département, 230 ans d'existence

Qui sont les Sarthois ?

BUDGET 2020 DU CONSEIL DÉPARTEMENTAL DE LA SARTHE 608,8 M€



À LA RENCONTRE DE... / 21



Pierre Danaë, chanteur

DOSSIER / 17

Un Budget dynamique, durable et innovant !

CHEZ VOUS / 22

CANTON DE CHÂTEAU-DU-LOIR : 3 équipements structurants pour la CdC Loir Lucé Bercé

CANTON DU LUDE : Chenu, capitale de l'arboriculture



LES CONSEILS DU CAUE / 26



Comment concevoir sa maison bioclimatique



TRÉSORS EN SARTHE / 25

Petites et grandes histoires du Château de Sillé



AGENDA / 28

Circuit Cycliste Sarthe-Pays de la Loire

Le magazine d'information du Conseil départemental de la Sarthe
Hôtel du Département - 72072 Le Mans cedex 9
Directeur de la publication : Dominique Le Mèner • Codirecteur de la publication : Béatrice Pavy-Morançais • Rédaction : Direction de la Communication • Maquette : MachinBidule • Mise en page : Direction de la Communication • Impression : Imaye Graphic / N° ISSN : 1260-9862 / Tirage du n° 159 / Mars 2020 / 301 780 exemplaires • Distribution : mediapost • Internet : www.sarthe.fr



www.sarthe.fr



Dominique Le Mèner

Président du Conseil départemental
Président du SDIS
Député honoraire

UN BUDGET DYNAMIQUE, DURABLE ET INNOVANT

Lors de sa session des 6 et 7 février derniers, le Conseil départemental a adopté son budget 2020.

Avec plus de 608 millions d'euros, ce budget se place sous le signe de la confiance et du respect des engagements pris, malgré la baisse continue des dotations de l'État.

Il est le produit d'un modèle de gestion basé sur le pragmatisme, qui intègre les nombreuses contraintes liées à des décisions prises à l'échelle nationale.

Ainsi, pour la quatrième année, nous n'augmenterons pas notre part de la taxe foncière et poursuivrons le travail de maîtrise des coûts et des charges de fonctionnement entrepris depuis plusieurs années. Ces efforts sont bénéfiques, car ils permettront de faire progresser nos investissements utiles et ambitieux en faveur de tous les Sarthois.

Dynamisme, développement durable, innovation

Cela se traduit par un budget marqué par le dynamisme, le développement durable et l'innovation.

D'abord, le dynamisme, parce que cette année sera marquée par le lancement et la poursuite de

projets emblématiques : mutuelle départementale solidaire, déploiement du numérique Très Haut Débit, nombreux travaux dans les collèges, augmentation de l'aide à la voirie communale, création de la Maison Départementale de l'Autonomie.


Le développement durable ensuite, car cette notion primordiale et transversale est désormais au cœur de l'ensemble des réflexions et des réalisations du Département, avec de nouvelles actions en faveur du bocage ou des Espaces Naturels Sensibles.

L'innovation enfin, car ce budget verra l'éclosion de nouveaux dispositifs, comme le lancement d'un budget participatif et citoyen, qui vient compléter les dotations cantonales associatives qui irriguent déjà tous les territoires.

C'est ainsi que se traduit notre volonté de faire de la Sarthe un Département toujours plus proche de vous et à votre service, qui fédère les énergies pour construire ensemble notre avenir.

Construire ensemble notre avenir !

Mes compliments





**LES SAPEURS-
POMPIERS
DE LA SARTHE
EN ACTION!**



© R. Leguennec

Ils sont mobilisés jour et nuit pour veiller sur les Sarthois : ce sont les sapeurs-pompiers, professionnels et volontaires, du Service Départemental d'Incendie et de Secours (SDIS). Le Conseil départemental mobilise près de 19 M€ chaque année pour les soutenir et moderniser leurs infrastructures.

← **Les incendies** ont représenté 8 % des interventions des pompiers en 2019. L'été a notamment été émaillé par de nombreux feux de forêts. Le Département, la Communauté urbaine du Mans et le SDIS ont donc décidé de créer un dispositif de vidéo-détection des feux de forêts sur l'ensemble des massifs exposés. Celui-ci sera opérationnel en 2021.

↓ **Le Groupe de Reconnaissance et d'Intervention en Milieu Périlleux (GRIMP)** est spécialisé dans la reconnaissance et le sauvetage dans les milieux naturels et artificiels les plus dangereux. Le GRIMP de la Sarthe compte 27 pompiers, qui se forment régulièrement.



← **La féminisation** des sapeurs-pompiers est une priorité pour le SDIS et le Département qui ont présenté, en 2018, 21 actions pour encourager les femmes à rejoindre les rangs des soldats du feu. Depuis, le taux de féminisation est passé de 18% à 22%, un chiffre supérieur à la moyenne nationale.



↑ Le Département a créé des promotions de **cadets de la sécurité civile** afin d'encourager les vocations de sapeurs-pompiers et de sensibiliser les jeunes à la citoyenneté. Le SDIS est pleinement engagé dans cette démarche. À la rentrée 2020, 5 collèges accueilleront des classes de cadets, contre 2 aujourd'hui.

↓ Le Département accompagne le SDIS à hauteur de 19 M€ par an afin d'en **garantir le fonctionnement et de moderniser ses casernes**. Plusieurs d'entre elles ont été inaugurées depuis 2015, à l'image de Sillé-le-Guillaume.





← Le Conseil départemental bénéficie depuis 2016 du label « Employeur partenaire des sapeurs-pompiers » pour les **nombreux pompiers volontaires** qu'il emploie. La collectivité a également accompagné le SDIS dans son recrutement de volontaires grâce à des campagnes de communication.



↓ **Le Centre de Traitement de l'Alerte (CTA)**, situé à l'État-Major du SDIS, réceptionne chaque année près de 100 000 appels téléphoniques d'urgence que passent les particuliers au 18 et au 112. Les pompiers sarthois sont intervenus 31 888 fois en 2019.





← **Les manœuvres** sont quotidiennes chez les pompiers professionnels et mensuelles chez les volontaires. Elles permettent de pérenniser leurs compétences opérationnelles. Des exercices sont organisés en lien avec la Préfecture, les forces de l'ordre et le SAMU.

↓ Plusieurs temps forts, tout au long de l'année, permettent aux Sarthois d'**aller à la rencontre des pompiers** : cérémonies, visites de casernes dans le cadre de la biennale culturelle du Département et, bien-sûr, les journées Portes Ouvertes. Celle de Le Mans Degré, en octobre, a rencontré un franc succès avec plus de 10 000 visiteurs !



© SDIS 72

↓ **Le sport** est un élément indispensable du quotidien des pompiers ! Une pratique physique régulière et adaptée garantit leur sécurité opérationnelle, les préserve des troubles musculo-squelettiques et améliore leur aisance cardiovasculaire.

→ **Les secours à la personne** constituent l'essentiel de l'activité des sapeurs-pompiers sarthois : 24 962 interventions en 2019, soit 78 % de leurs opérations. Suivent les incendies (2 628) et les accidents sur la voie publique (2 334).



REJOIGNEZ LES SAPEURS-POMPIERS !

Le SDIS recrute des sapeurs-pompiers volontaires pour ses 74 centres d'incendie et de secours. Renseignez-vous sur www.sarthe.fr/le-sdis-72



© SDIS 72

LES DÉPARTEMENTS FÊTENT LEURS

230 ANS

TERRITOIRE → LE DÉPARTEMENT, 230 ANS D'EXISTENCE

Le 26 février 1790, l'Assemblée nationale votait une réorganisation administrative du royaume de France. Les départements étaient nés. Territoires cohérents et de proximité, ils n'ont cessé d'évoluer au cours des deux derniers siècles.

raux se réunissent au Mans, le 4 juin 1790. Déjà installée à l'abbaye de la Couture, cette administration départementale est rapidement refondue, en 1800, année de la création des préfets. Ensemble, le préfet et le Conseil général vont administrer et faire évoluer la Sarthe, à travers les grands enjeux du XIX^{ème} siècle : l'arrivée du chemin de fer, l'entretien des routes, les politiques sociales ou encore l'essor de l'agriculture.



↑ La Sarthe en 1790.

L'abbé Sieyès n'est pas encore député de la Sarthe lorsqu'il propose à l'Assemblée nationale, en septembre 1789, une réorganisation administrative du royaume de France. Nous sommes alors en pleine Révolution et la France de Louis XVI est d'une grande complexité territoriale, entre provinces, paroisses, circonscriptions militaires et fiscales.

Le projet de Sieyès est confié à un comité piloté par le député Jacques Guillaume Thouret. « Tout le monde sent combien il importe d'avoir des divisions de territoire à peu près égales », déclare-t-il à l'Assemblée, en novembre

1789. Dans son « Essai sur la constitution et les fonctions des assemblées provinciales », le philosophe Condorcet écrit que l'organisation de ces nouveaux territoires doit permettre « en l'espace d'un jour, aux citoyens les plus éloignés du centre de se rendre dans le chef-lieu, d'y traiter d'affaires pendant plusieurs heures et de retourner chez eux ».

Un territoire cohérent

C'est ainsi que sont créés 83 départements le 26 février 1790. Afin de ne pas rappeler les provinces de l'Ancien Régime, ils portent le nom d'éléments naturels. Si les frontières, voire le nom, de plusieurs départements vont évoluer au cours de l'histoire, la Sarthe conserve les mêmes contours qu'en 1790.

Notre département se compose alors de 9 districts, 53 cantons et 414 municipalités. C'est un territoire majoritairement rural, peuplé de 385 000 habitants. L'Assemblée constituante crée également l'organe chargé de les diriger : le Conseil général. Élus au suffrage indirect, les 36 premiers conseillers géné-

La décentralisation, un tournant majeur

À la Libération, les conseillers généraux sont désormais élus au suffrage universel. Avec le droit de voter et d'être élue accordé aux femmes, deux conseillères générales font leur entrée à l'assemblée départementale en 1945 : Renée Armand et Marie Oyon. La seconde moitié du XX^{ème} siècle sera un tournant majeur pour le Conseil général avec la loi de décentralisation de 1982.

Le Conseil général, présidé alors par Michel d'Aillières, est libéré de la tutelle administrative du préfet et devient une collectivité de plein exercice. Il y aura un second acte de la décentralisation, en 2004, qui transférera de nouvelles compétences au Département tels que l'insertion, le logement social ou une grande partie du réseau routier national.

Une collectivité de proximité tournée vers l'avenir

Le Conseil départemental aujourd'hui, ce sont 2 300 agents, 108 métiers, et de nombreuses missions, au service des Sarthois, à tous les âges de leur vie. La



L'abbaye de la Couture, au Mans, au début du XX^{ème} siècle. ↑

protection de l'enfance, l'autonomie des personnes âgées et handicapées, l'insertion et le logement sont au cœur des missions de la collectivité. Le Département, c'est aussi le 1^{er} partenaire des communes, des intercommunalités, du sport, un acteur important de la culture, du développement durable et de l'attractivité de la Sarthe. Enfin,

grâce aux infrastructures routières et aux collèges, qu'il entretient et modernise, au Très Haut Débit qu'il apporte aux 4 coins du territoire, le Département est le 1^{er} investisseur public de Sarthe.

Le Département, une collectivité cohérente, de proximité et tournée vers l'avenir depuis 230 ans !



→ LE CALENDRIER DES ÉVÉNEMENTS

Plusieurs événements et publications accompagneront les 230 ans du Département de la Sarthe. Notamment 3 expositions, à retrouver tout au long de l'année sur plusieurs sites départementaux : à l'Hôtel du Département, **jusqu'au 15 avril** ; dans le scriptorium de l'Abbaye Royale de l'Épau et aux Archives départementales de la Sarthe, du **26 mars au 20 septembre**.

Le Département publiera également **2 ouvrages**, à destination des collégiens et un autre pour tous les Sarthois, et organisera cet été à l'Abbaye Royale de l'Épau, un « escape game » ! Enfin, le politologue sarthois **Jérôme Fourquet** participera à une « **Voix au chapitre** » exceptionnelle, mercredi 29 avril.

→ 1 ANNÉE DE SESSIONS

Les 42 conseillers départementaux se réunissent régulièrement en session plénière, à l'Abbaye Royale de l'Épau. C'est le budget de la collectivité qui rythme l'année du Département. Elle démarre ainsi par le **Débat d'Orientations Budgétaires (DOB)** qui, basé sur des prévisions économiques, a pour vocation de dessiner les contours du futur budget du Département. Suit alors le **budget primitif**, dont l'examen, sur 2 jours, est l'acte fondateur et le cadre de l'action de la collectivité. Le **budget supplémentaire** et les **décisions modificatives** permettent de rééquilibrer, en cours d'exercice, les prévisions du budget primitif.

Les élus se réunissent également en **commission permanente** afin d'examiner les différents dossiers de la collectivité.



Chaque session plénière commence avec le discours ↑ introductif du Président du Conseil départemental.

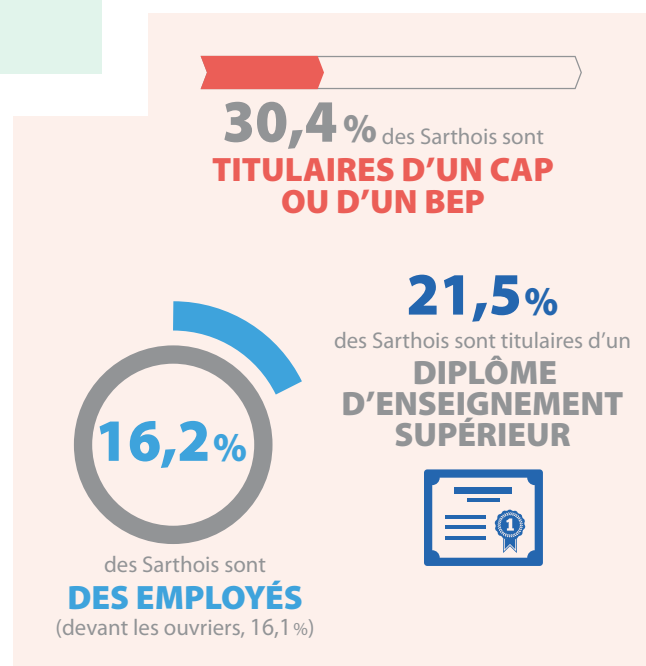
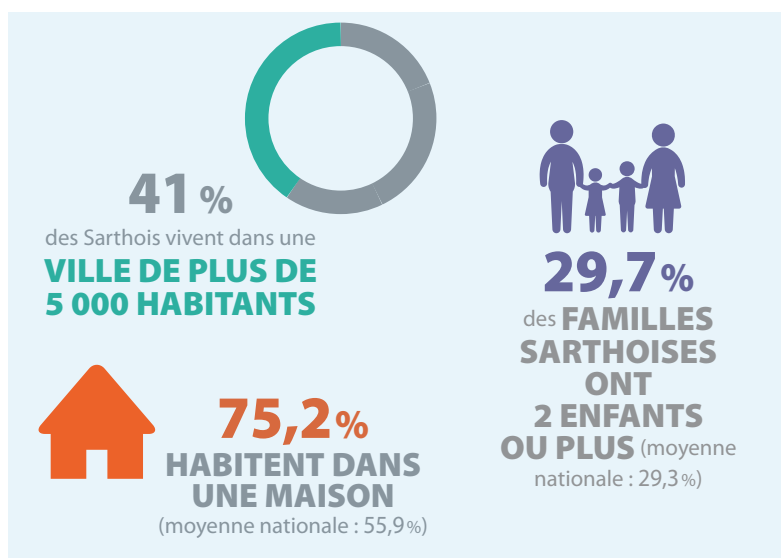
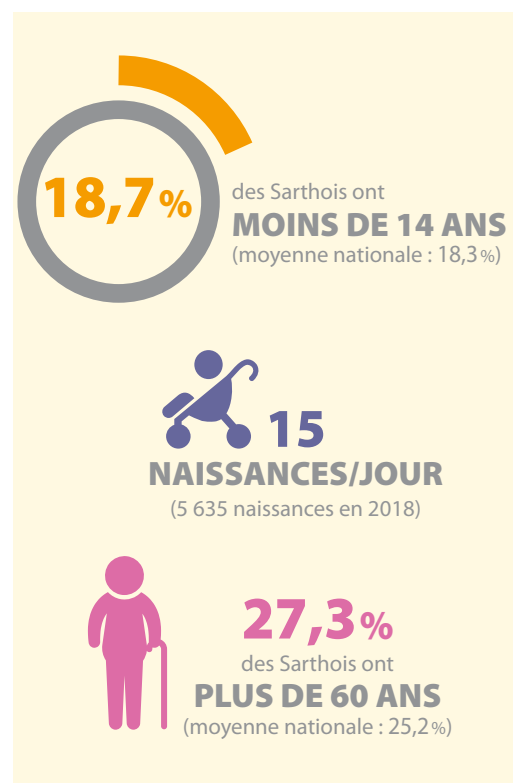
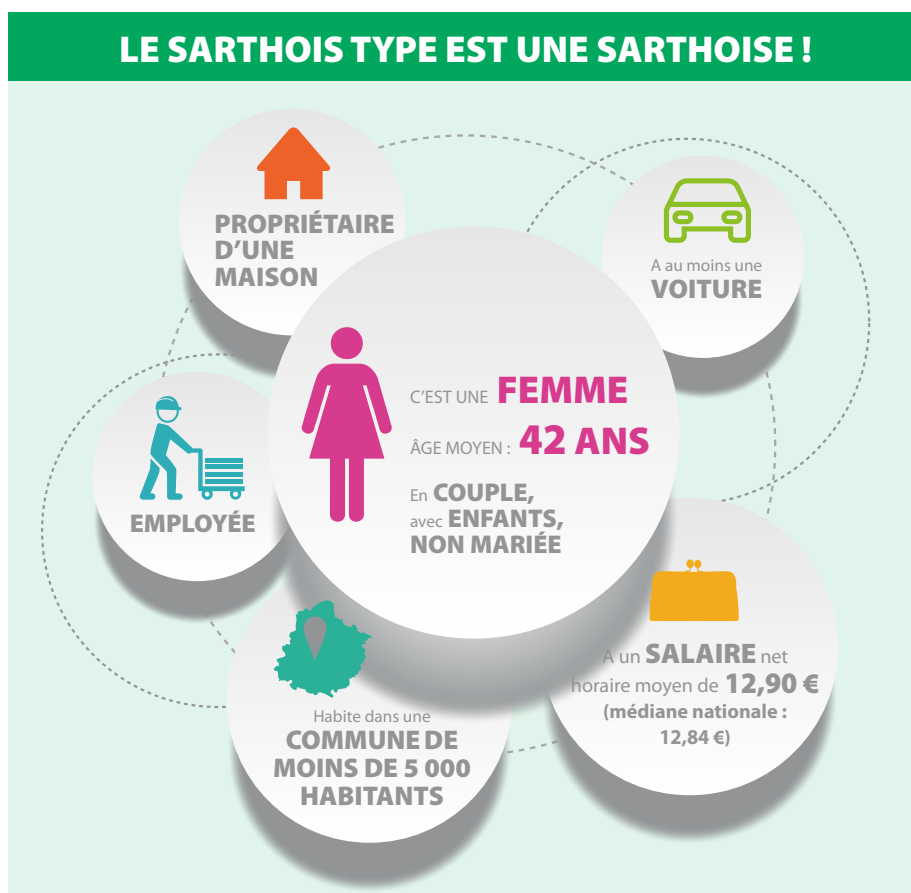
→ 71

LORS DE LEUR CRÉATION, EN 1790, LA FRANCE COMPTE 83 DÉPARTEMENTS. LA « SARTE » NE PORTE ALORS PAS LE N°72 MAIS LE 71. UN NUMÉRO QU'IL CONSERVERA JUSQU'À LA RÉORGANISATION PAR ORDRE ALPHABÉTIQUE DES DÉPARTEMENTS DANS LES ANNÉES 1920. QUANT AU « H » DE SARTHE, IL EST GÉNÉRALISÉ SUR TOUTES LES CARTES DANS LE PREMIER TIERS DU XIX^{ÈME} SIÈCLE.

 VISITEZ L'EXPOSITION VIRTUELLE SUR WWW.SARTHE.FR

→ QUI SONT LES SARTHOIS ?

L'INSEE a publié un nouveau recensement de la population au 1^{er} janvier 2020 : nous sommes 566 506 Sarthoises et Sarthois. Outre les évolutions de population, les chiffres de l'Institut national de la statistique et des études économiques permettent de dresser le portrait-robot du « Sarthois type » !





TERRITOIRE

➔ INOVALYS : LA VIE À 4 DÉPARTEMENTS

Le 1^{er} janvier, le laboratoire de Touraine a rejoint ceux de la Sarthe, de Maine-et-Loire et de la Loire-Atlantique au sein du Groupement d'Intérêt Public (GIP) Inovalys. Avec près de 400 collaborateurs, Inovalys est désormais l'un des plus grands laboratoires publics de France.

Inovalys, c'est quoi ?

Créé en 2014 par le regroupement des laboratoires départementaux de la Sarthe, de la Loire-Atlantique et de Maine-et-Loire, Inovalys est un laboratoire public agréé par les ministères de l'Agriculture, de la Santé et de la Transition écologique. Il exerce ses compétences dans différents secteurs : **la qualité et la sécurité de l'eau et des aliments ; la surveillance de l'environnement ; la santé animale ; l'agriculture, l'œnologie et l'agro-alimentaire.**

Présidé par Dominique Le Mèner, Président du Conseil départemental, Inovalys est reconnu nationalement pour son expertise technique entièrement indépendante et ses nombreux domaines d'analyses accrédités par le Cofrac ⁽¹⁾ : des eaux de baignade aux boues de station d'épuration, en passant par la recherche de pesticides dans les aliments.

Proximité et réactivité

Depuis le 1^{er} janvier 2020, le laboratoire de Touraine, basé à Tours, et ses 75 salariés ont intégré Inovalys, faisant du GIP l'un des plus grands laboratoires publics de France. Un choix motivé par la volonté d'inscrire

l'Indre-et-Loire dans un projet d'avenir. Inovalys est une structure impliquée dans la gestion de plusieurs crises sanitaires, à l'image de la fraude à la viande de cheval ou le fipronil dans les œufs.

Toutes les analyses seront réalisées sur les 4 sites (Le Mans, Angers, Nantes et Tours) conférant à Inovalys une proximité et une réactivité maximale au bénéfice de l'ensemble des professionnels des régions Pays de la Loire et Centre-Val de Loire. Réunis à Angers, en décembre, les Présidents des Départements membres d'Inovalys ont réaffirmé leur volonté de « pérenniser un véritable service public d'analyses, indépendant des intérêts économiques et financiers, et impartial au plan scientifique ».

Inovalys, c'est aussi un pôle d'expertise qui propose des prestations d'audit, de conseil et de formation, et un site internet d'analyses à destination des particuliers (**analyses.inovalys.fr**). En 2019, le Conseil départemental de la Sarthe a investi **566 400 €** dans le développement d'Inovalys.

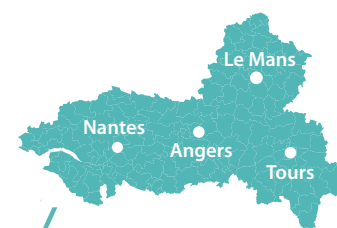
⁽¹⁾ Comité français d'accréditation



4,8 millions
d'analyses par an



17 000
clients



4 sites :
Le Mans, Angers,
Nantes et Tours .
pour **13 700 m²**
de plateaux techniques

 PLUS D'INFORMATIONS
SUR WWW.INOVALYS.FR

→ EHPAD : CE QUE FAIT LE DÉPARTEMENT

La Sarthe compte 83 structures pour personnes âgées dépendantes. Chef de file de la solidarité, le Conseil départemental se mobilise pour apporter aux personnes âgées une réponse adaptée à leurs besoins, notamment dans les Établissements d'hébergement pour personnes âgées dépendantes (Ehpad).

Avec ses jardins sensoriels, ses chats, ses chèvres et sa salle de stimulation multisensorielle, l'Ehpad de Saint-Saturnin, inauguré en décembre 2019, a été salué par Dominique Le Mèner, Président du Conseil départemental, comme « un Ehpad du XXI^{ème} siècle » ! Au-delà de sa modernité, cet établissement de 86 lits est également une réponse aux besoins d'hébergement pour personnes âgées dépendantes dans la couronne mancelle.

« Nous avons remarqué que l'agglomération du Mans était sous-dotée, nous avons donc renforcé l'offre d'accueil avec l'ouverture de 100 nouvelles places en Ehpad », explique Marie-Pierre Brosset, vice-présidente de la commission Solidarité, chargée de l'autonomie.

Veiller à la bonne répartition des établissements et des services à destination des personnes âgées autonomes ou dépendantes, renforcer les moyens humains des Ehpad, financer leurs restructurations, voici les 3 priorités du Département en matière de dépendance. Avec un objectif fondamental : s'adapter à l'allongement de l'espérance de vie et à la perte d'autonomie qui l'accompagne.

Près de 15 établissements vont être restructurés

« Le Département a réformé la tarification de la dépendance afin d'améliorer les conditions de prise en charge des personnes âgées », poursuit Marie-Pierre Brosset. « Désormais, les financements des établissements ayant

signé avec le Département un CPOM (Contrat Pluriannuel d'Objectifs et de Moyens) sont versés plus rapidement, afin qu'ils puissent recruter plus vite de nouveaux professionnels. »

Les élus départementaux ont également voté une augmentation de l'investissement de la collectivité, afin de diminuer le taux de participation des communes dans les travaux menés dans les Ehpad. Ils ont aussi décidé d'accompagner la restructuration d'une quinzaine d'établissements, pour un total de 200 M€ de travaux programmés sur 5 ans. Ces chantiers, aux 4 coins de la Sarthe, permettent d'adapter les équipements aux besoins en perpétuelle évolution des personnes âgées et de leurs familles.

200 M€

de travaux programmés dans les Ehpad sur la période 2020-2025

7 148

places dans les Ehpad en Sarthe





→ VIA TRAJECTOIRE SIMPLIFIE VOS DÉMARCHES

Déployé en octobre 2017, l'outil Via Trajectoire permet aux personnes âgées ou à leur famille de trouver l'établissement (Ehpad, Résidence autonomie, etc.) le plus proche de chez eux et correspondant le mieux à leurs besoins, de façon simple, rapide et totalement dématérialisée. « Lancée conjointement par le Département et l'Agence régionale de santé (ARS), Via Trajectoire a révolutionné les demandes d'admission dans les établissements d'accueil pour personnes âgées en Sarthe », se félicite Marie-Pierre Brosset. viatrajectoire.fr

Le Département soutient aussi les structures qui ont développé des solutions de répit (places d'hébergement temporaire, accueil de jour) et expérimente un accompagnement médico-social gradué à destination des adultes en situation de handicap, et qui avaient été pris en charge jusqu'à maintenant en foyer de vie.

subventionné 136 actions de prévention (activité physique adaptée, nutrition, mémoire, bien-être), dans le cadre de la Conférence des financeurs ^[1].

^[1] La Conférence des financeurs regroupe tous les financeurs de l'autonomie et a pour mission d'établir un diagnostic des besoins des personnes âgées, de recenser les initiatives locales et de financer des actions de prévention.

Résidences autonomie et Conférence des financeurs

Autre versant de la politique du Département, les 41 résidences autonomie (ex-foyers-logements) que compte la Sarthe. Pour ces quelque 1 685 personnes, le Département alloue le forfait autonomie (323 000 € en 2019) et a

 PLUS D'INFORMATIONS SUR WWW.SARTHE.FR/SOLIDARITE-AUTONOMIE

86

Nombre moyen de places dans un Ehpad sarthois

→ PENSER L'ACCUEIL DE DEMAIN

Le Département travaille, en lien avec l'ARS, sur « un parcours plus fluide pour les personnes âgées : l'Ehpad de demain (dispositif DIVADOM) », annonce Marie-Pierre Brosset. « Il s'agit d'ouvrir l'Ehpad, de faire en sorte que les personnes âgées puissent bénéficier, tout en restant à leur domicile, de services et de soins fournis par les établissements. Ce serait également un premier contact avec l'institution, en vue d'une future entrée en Ehpad. » C'est la Fondation Georges Coulon, au Grand-Lucé, qui est chargée de cette expérimentation. Une 2^{ème} est prévue à Loir-en-Vallée d'ici 2021.

→ MIEUX MANGER EN EHPAD

Susciter l'appétit et le plaisir de manger, privilégier les circuits courts, les achats locaux et soutenir l'agriculture sarthoise, réduire le gaspillage alimentaire : le Département propose depuis 2 ans, dans 7 Ehpad, une expérimentation sur le modèle de ce qui est fait dans les collèges. Le gaspillage a été chiffré et des mesures ont été mises en place pour le réduire. Les résidents et leurs familles ont été sensibilisés aux circuits courts tandis que des menus originaux et « 100 % sarthois » ont été conçus avec eux : « cassoulet sarthois » et « trompe-goule », à base de rillettes ! Désormais, les 7 établissements tests ^[2] vont partager leur expérience avec les autres Ehpad sarthois.

^[2] La Chanterie de Coulans-sur-Gée, le Fontenay de Loir-en-Vallée, les Glycines de Mansigné, le centre Basile Moreau de Précigné, la Reposance et la Souvenance au Mans, le Paradis de Tennie.



EN BREF



| GROUPE SOS |

→ L'INITIATIVE « 1 000 CAFÉS » EN SARTHE

Lancée par le groupe SOS, organisation réunissant 4 associations opérant dans l'économie sociale et solidaire, l'initiative « 1 000 cafés » vise à revitaliser 1 000 communes rurales de moins de 3 500 habitants en ouvrant ou reprenant des cafés menacés de fermeture. En Sarthe, 2 communes sont concernées : **Ligron et Tresson**.



→ LE DÉPARTEMENT PLANTE 1 000 ARBRES !

Récemment partenaire du Festival 1 Million d'arbres, le Département s'est engagé à planter 1 000 arbres au cours de l'hiver 2020-2021. Les services de la collectivité sont en train de planifier la plantation de 850 arbres fruitiers, d'alignement ou baliveaux (jeunes arbres à destination des haies), au bord des routes départementales, dans les collèges et dans les Espaces Naturels Sensibles, pour l'hiver prochain !



→ À LA RENCONTRE DE L'ÉTONNANTE NATURE

Grâce aux Classes ENS proposées par le Conseil départemental dans les Espaces Naturels Sensibles (ENS) sarthois, les enfants apprennent à connaître et comprendre les milieux naturels ainsi que les espèces, à se familiariser avec la nature et les cycles de la vie. Ce dispositif s'intensifie en 2020 avec **58 classes participantes**, contre 38 en 2019, soit 1 200 enfants. Les Classes ENS, ce sont, à chaque fois, 3 demi-journées d'animations et un transport financé par le Département.

LE MOT **INSTAGRAM**

Le Département de la Sarthe est le 4^{ème} Département le plus actif sur Instagram, selon le classement de l'Observatoire SocialMedia des Territoires.



LE CHIFFRE **32 392**

VISITEURS À L'ABBAYE ROYALE DE L'ÉPAU ILLUMINÉE

C'est le double de ce qui était attendu ! Plus de 32 000 visiteurs se sont pressés pour découvrir le voyage lumineux et sonore de l'Abbaye Royale de l'Épau de fin novembre à mi-janvier. Plus de 80 000 personnes ont visité l'abbaye cistercienne en 2019.



→ LES PROJETS ROUTIERS À VENIR

Le Département va mener en 2020 plusieurs chantiers de tourne-à-gauche : à **La Flèche** (carrière de Bauchet, RD 306), à **Béthou** (RD 338/VC 2) et à **Écouvaiville** (RD 357/RD 374). De même, un carrefour giratoire sera créé à **Montaillé** au 2^{ème} semestre, dans le cadre de l'aménagement des créneaux de dépassement de la RD 357. Enfin, à la fin de l'année, démarquera le chantier du passage de Vaux, à **Yvré-l'Évêque** (RD 91) avec les travaux de défrichage.

→ À COURTANVAUX, LE PATRIMOINE RÉINVENTÉ

Le château de Courtanvaux (XV^{ème}-XIX^{ème} siècles), à Bessé-sur-Braye, fait partie des lauréats de l'appel à projets national « Réinventer le patrimoine », visant à réhabiliter des sites patrimoniaux. À l'initiative du Département, le projet besséen propose ainsi d'intensifier la valorisation touristique du château en le réorientant vers de l'hébergement et de la restauration, afin de renforcer l'attractivité du territoire.



→ LES ARTS PRENNENT RÉSIDENCE À LA VISITATION

Avec Chorus et le Fonds International d'Art Actuel, les arts d'aujourd'hui ont trouvé leur nouvelle maison au Mans. Grâce à l'ouverture au public de ces deux espaces de création et de convivialité, la Visitation déploie toute son offre culturelle.



scène de jazz +
chorus

Depuis 41 ans, l'Europajazz s'est imposé comme une institution du jazz et de ses musiques sœurs et une référence en France avec, entre autres, un final prestigieux à l'Abbaye Royale de l'Épau. Nomade par nature, le festival organisé par l'association Le Mans Jazz pose aujourd'hui ses valises dans une nouvelle maison : Chorus. « Et c'est bien d'une véritable maison qu'il s'agit, dédiée tant à l'accueil des musiciens en représentation ou en résidence qu'à celui des Sarthois et des visiteurs pour un concert ou un moment d'échange avec les artistes », présente Charlotte Rivière, directrice de l'Europajazz.

L'offre artistique sera diversifiée et valorisera la création et les échanges, comme, par exemple, avec des artistes portés par le Fonds d'Art actuel voisin. Toute l'année, en semaine comme le week-end, le soir comme en matinée ou l'après-midi, pendant les vacances scolaires, Chorus offrira une programmation pour tous les publics !

Un soutien du Département

Cette nouvelle scène est située dans une partie de la Visitation classée Monument Historique : le Chœur des Sœurs de l'ordre des Visitandines, devenu le tribunal du Mans pendant le 1^{er} Empire. Sur cette ancienne propriété du Conseil départemental, l'objectif

→ LE FIAA : UN LIEU DE VIE DÉDIÉ À L'ART ACTUEL

Près de l'Hôtel Le Prince réhabilité en hébergement-hôtellerie, un grand bâtiment neuf a vu le jour : le Fonds International d'Art Actuel (FIAA). Créé par Lucien Ruimy, artiste et organisateur de Puls'Art, avec le soutien du Conseil départemental (150 000 €), cet espace accueillera sa collection personnelle vouée aux Arts actuels, de même que les collections de la Ville du Mans et de Lefranc Bourgeois.

Le FIAA a pour ambition de valoriser la création contemporaine et l'accès à la culture pour tous, de créer un lieu de vie pour les Sarthois et touristes.

Des expositions temporaires, des « Master class » et des résidences d'artistes y seront organisées, ainsi que des animations pour les scolaires, de la primaire à l'université.

porté par les promoteurs Franck Artaut et Christophe Billot, est de créer, au centre du Mans, une offre culturelle participant au rayonnement de la Sarthe. C'est à ce titre que le Département a soutenu ce projet, autour du lien fort construit avec le Festival Europajazz, notamment auprès des aînés et des collégiens. Aussi, en complément de la subvention annuelle de 102 000 € et de la mise à disposition de l'Abbaye Royale de l'Épau pour le festival, le Département a apporté 200 000 € pour l'équipement et l'aménagement intérieur de Chorus.

 PLUS D'INFORMATIONS SUR WWW.EUROPAJAZZ.FR

➔ SOUTENIR L'UNIVERSITÉ, C'EST SOUTENIR L'ATTRACTIVITÉ DE LA SARTHE

Le Conseil départemental participe activement au développement de Le Mans Université, marqueur fort pour l'attractivité de la Sarthe, et notamment celui de ses enseignements de pointe et de ses laboratoires d'excellence.

Aide directe aux élèves, soutien aux investissements, accompagnement des cursus rares et recherchés : le Département est un fervent défenseur de l'enseignement supérieur (1,4 M€ en 2019). « Soutenir l'université, c'est favoriser l'émergence de chercheurs de renommée internationale, créer des emplois et accueillir des familles », souligne Véronique Rivron, présidente de la commission chargée de l'enseignement supérieur.

« En donnant la possibilité aux étudiants sarthois de se former dans des filières d'excellence, on les incite directement à participer au rayonnement de leur département. »

« Maine Flow », une installation rare en Europe !

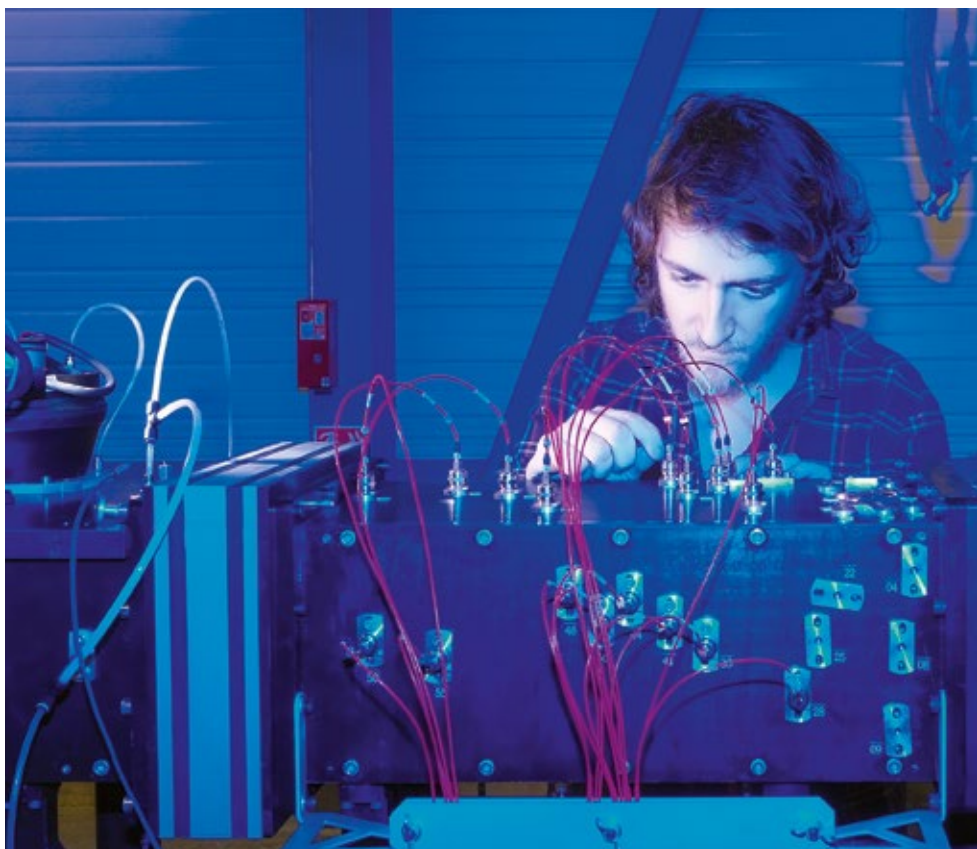
Tester les propriétés acoustiques de matériaux dans des conditions identiques à celles rencontrées par un avion de ligne en plein vol, voici la mission du banc pour essais aéroacoustiques « Maine Flow ». D'un coût global de 2 M€, dont 400 000 € financés par le Conseil départemental, cette impressionnante installation scientifique ne connaît qu'un seul équivalent en Europe, aux Pays-Bas !

C'est un formidable outil pour étendre plus encore la réputation et l'attractivité de Le Mans

Université et de son laboratoire acoustique. Plus encore, du fait du travail conjoint avec des prestataires (CTTM) et entreprises locales (SMB, Mecadess) ainsi que des clients internationaux, ce banc aéroacoustique constitue une passerelle entre les mondes de l'enseignement de pointe, de la recherche et de l'entreprise. À terme, « Maine Flow » sera installé dans les nouveaux locaux de Le Mans Acoustique pour lesquels le Département a d'ores et déjà prévu d'apporter une aide de 1,75 M€.

➔ DEVENIR GÉOMÈTRE TOPOGRAPHE EN SARTHE

Situé sur le campus de Le Mans Université, l'École Supérieure des Géomètres et Topographes (ESGT) est le seul établissement français à proposer une véritable double compétence en géomatique et en foncier (aménagement, urbanisme, droit), du niveau licence au doctorat. Pour Dominique Le Mèner, Président du Conseil départemental, « ce genre d'école ouvre aux jeunes Sarthois des filières d'excellence avec de véritables débouchés ». L'ESGT permet aux étudiants de réaliser de nombreux projets pratiques, comme de la modélisation en 3D, avec des outils modernes (scanner terrestre et scanner à main), des logiciels de traitement et des drones. C'est pour cela que le Département a versé une aide de 800 000 € pour l'extension récente de l'école. La collectivité cofinance également l'ESGT à hauteur de 125 000 € sur la période 2019 - 2022.



← Le banc d'essais aéroacoustique « Maine Flow » n'a qu'un équivalent en Europe.

BUDGET 2020 : 608,8 M€

→ UN BUDGET DYNAMIQUE, DURABLE ET INNOVANT !

Investir efficacement, de façon pérenne et sur tout le territoire : voici l'ambition du Conseil départemental à travers ce budget 2020. En hausse de 9,4 M€ par rapport à 2019, bâti grâce à une gestion exemplaire de la collectivité, il prévoit plus de 101,5 M€ d'investissements utiles à la Sarthe et aux Sarthois.

DES FINANCES SAINES AU SERVICE DE PROJETS DYNAMIQUES

Premier investisseur public de la Sarthe, le Conseil départemental mène une politique budgétaire dynamique avec plus de 101,5 M€ d'investissements au service des Sarthois (infrastructures routières, collèges, Très Haut Débit). Cette volonté de jouer un rôle moteur dans l'économie locale, de créer des emplois et d'améliorer le cadre de vie des habitants du département est rendue possible par une gestion financière

saine et des efforts réalisés en matière de frais de fonctionnement.

La situation financière du Département a même été consolidée depuis 2015 et ses indicateurs le prouvent : la dette par habitant (471 €) est inférieure à la moyenne nationale (525 €) alors que le taux d'épargne brute (13 % en 2018) est plus favorable que dans une majorité de Départements (12 % en moyenne).

DERNIER BUDGET AVANT LA RÉFORME DE LA FISCALITÉ LOCALE

Ce budget primitif est le dernier avant la réforme de la fiscalité locale voulue par l'État. En effet, afin de financer la suppression de la taxe d'habitation, la Loi de finances va priver les Départements de leur part de taxe foncière, remplacée par une part de TVA (Taxe sur la Valeur Ajoutée), fragilisant ainsi la collectivité, vis-à-vis de la conjoncture économique. « Cela nous imposera bien sûr de poursuivre les efforts que nous avons entrepris en termes de gestion et d'anticipation », souligne Dominique Le Mèner.

« Nous attendons cependant de l'État qu'il garantisse le niveau de ces futures ressources, car il n'y aura plus d'impôt foncier pour le Département. »

Bâti avec vigilance, ce budget 2020 se veut tourné vers l'avenir. Les actions concourant à maîtriser la dépense publique (notamment tous les frais de gestion) mises en œuvre par le Conseil départemental permettent de générer d'importantes économies qu'il redéploie en investissant pour tous les Sarthois.

INVESTIR POUR L'AVENIR

101,5 M€
D'INVESTISSEMENTS
UTILES

inscrits au budget 2020

Les priorités sont les domaines concernant l'attractivité de la Sarthe : collèges, infrastructures routières et réseaux.



UN BUDGET MAÎTRISÉ

0 % DE HAUSSE
D'IMPÔTS EN 2020

Pour la 4^{ème} année depuis 2015, le Département n'augmentera pas ses taux.



LE DÉPARTEMENT, CHEF DE FILE DE LA SOLIDARITÉ

Avec **239,4 M€** mobilisés POUR LA SOLIDARITÉ, L'AUTONOMIE ET LA DÉMOGRAPHIE MÉDICALE, le Département se place plus que jamais comme chef de file de la solidarité en Sarthe.



i PLUS D'INFOS SUR LE BUDGET 2020 SUR WWW.SARTHE.FR/BUDGET2020

BUDGET 2020 DU CONSEIL DÉPARTEMENTAL DE LA SARTHE 608,8 M€

370,3 M€



107,4 M€

UN DÉPARTEMENT INNOVANT QUI CONSTRUIT SON AVENIR :


Numérique
8,4 M€


Réseaux électriques et
transition énergétique
18,9 M€





Tourisme
5,8 M€


Éducation
40,9 M€


Culture, Sport
et Enseignement
Supérieur
10,1 M€


Moyens
humains
23,3 M€

UN DÉPARTEMENT SOLIDAIRE QUI ACCOMPAGNE, SOUTIEN ET FAVORISE L'AUTONOMIE À TOUS LES ÂGES DE LA VIE

 =
  +
  +
 

Solidarité Départementale	Enfance et petite enfance	Personnes âgées et en situation de handicap	Offres de soins de proximité
239,4 M€	68,1 M€	150,6 M€	20,7 M€

		
Insertion	Logement	Moyens humains
77,7 M€	6,2 M€	47 M€

69,6 M€ UNE COLLECTIVITÉ
EXEMPLAIRE


 Moyens
généraux
6,6 M€


 Équilibre
financier
37,3 M€


 Patrimoine
immobilier
14,5 M€


 Moyens
humains
11,2 M€

61,5 M€ UN DÉPARTEMENT
FÉDÉRATEUR QUI AGIT
POUR LE DÉVELOPPEMENT
DE TOUS LES TERRITOIRES


 Routes
35,1 M€


 Agriculture
1,4 M€


 Environnement
et cours d'eau
2,9 M€


 Aides aux communes
et intercommunalités
3,2 M€


 Moyens
humains
18,9 M€

L'INTERVIEW



Fabien Lorne,
président de la
commission Finances,
Ressources et
Administration générale

Comment qualifieriez-vous ce budget 2020 ?

Il s'appuie sur plusieurs mots forts : le dynamisme, le développement durable, l'imagination et l'innovation. Ce budget est en hausse malgré la baisse continue des dotations de l'État et ses transferts de charges nouvelles. **Il est le produit de l'efficacité d'un modèle de gestion basé sur la rigueur et le pragmatisme, placé sous le signe de la confiance et du respect des engagements pris.** Il est durable car il préserve l'avenir sans faire exploser la dette. Il se veut novateur comme le Département l'a toujours été, notamment en déployant le Très Haut Débit.

Les sommes allouées aux collèges, aux routes et à la solidarité sont en hausse...

Le futur de la Sarthe, ce sont les jeunes générations, pour lesquelles notre collectivité agit à hauteur de 41 M€. Aux 7 collèges inaugurés en 2019 succèdera un nouveau cycle de restructuration concernant 7 établissements. **En tant que chef de file de la solidarité, nous lançons 2 projets d'envergure : Sarthe Mutuelle et la Maison Départementale**

« Le développement durable, c'est un fil rouge – plutôt un fil vert – de nos politiques publiques »

de l'Autonomie. Quant aux routes, on investit sur des projets attendus comme les giratoires de l'Océane ou de Monttaillé. Nous augmentons également les aides départementales à la voirie communale. À l'instar de l'allègement des critères pour le Fonds Départemental d'Aménagement Urbain (FDAU), c'est un soutien de taille aux communes.

Comment construit-on un budget au plus proche des besoins des Sarthois ?

En étant animé par le même état d'esprit qui nous porte depuis le début de cette mandature : faire de la Sarthe un Département au service des habitants et de tous les territoires.

En luttant contre la fracture territoriale et numérique et en renforçant nos dispositifs d'insertion professionnelle.

Ainsi, 60% des bénéficiaires du RSA qui ont été accompagnés par les conseillers emploi du Département ont retrouvé un travail en 2019. Un budget, c'est un travail de longue haleine qui mobilise tous les services du Département. Cette préparation nous permet de bâtir un budget sincère avec un taux de réalisation très important (près de 90 %).

EN 2020, LE DÉPARTEMENT SERA...



AMBITIEUX

Le Département est plein d'ambitions pour la Sarthe, grâce à de nombreux investissements : le développement des infrastructures routières en fluidifiant et en sécurisant le trafic ; le raccordement des Sarthois au Très Haut Débit ; la restructuration de plusieurs collèges. Tous ces chantiers contribuent à l'attractivité de la Sarthe, à l'économie locale et au retour à l'emploi par le biais, notamment, des clauses sociales dans les marchés publics.

SOLIDAIRE

Protection de l'enfance, soutien aux personnes âgées, actions pour l'emploi et le logement : le Département, chef de file en matière de solidarité, verra aboutir en 2020 de nombreux projets (Sarthe Mutuelle, Maison Départementale de l'Autonomie, accompagnement du programme Territoires d'industrie pour aider les Sarthois touchés par la fermeture de l'usine Arjowiggins, etc.).



ENGAGÉ POUR L'ÉCOLOGIE

Transition carbone, permaculture, performance énergétique et 1 000 arbres plantés : le Conseil départemental est une collectivité exemplaire en matière de préservation de l'environnement et de valorisation de la biodiversité. Déjà moteur vis-à-vis de la plantation de haies et de la création de mares, le Département a intégré des mesures compensatoires environnementales dans tous ses chantiers.



INNOVANT

Le budget 2020, ce sont 2 projets innovants touchant le quotidien des Sarthois : la renaissance du quartier Chanzy, au Mans (Historial des guerres en Sarthe, plateau sportif pour le collège Berthelot et extension du parc Victor Hugo) et la mise en place d'un budget participatif finançant des projets d'investissement proposés et choisis par les Sarthois.

PIERRE DANAË, CHANTEUR

Le chanteur sabolien a lancé sa carrière en allant jusqu'en finale du concours télévisé The Voice. Lauréat des Talents de la Sarthe 2019, il prépare désormais son premier album.

© Bureau 233

Vous êtes né au Mans, quel rapport entretenez-vous avec la Sarthe ?

Après avoir pas mal déménagé, je suis allé au collège à Sablé-sur-Sarthe, où ma mère vit toujours. Je retourne souvent en Sarthe, où j'ai une superbe bande d'amis ! On va au château de Sablé, à l'hippodrome – où on faisait sport à l'école – et on se balade rue de l'Île. Il y a un vrai côté « retour à la maison » !

Qu'est-ce qui a fait de vous un chanteur ?

Mes parents sont musiciens et il y avait des instruments de musique à la maison. J'ai emmené une guitare à l'internat lorsque j'étais en sport-étude athlétisme à Nantes. J'ai toujours mené de front mes passions du sport et de la musique ainsi que mes études. En 2015, je suis allé à Londres pour travailler dans

l'industrie musicale. C'est là que j'ai commencé à envisager la musique comme un métier !

Et comment vous êtes-vous retrouvé à The Voice ?

Je connaissais peu l'émission. J'ai fait des concerts à Londres qui ont été filmés et mis en ligne. L'équipe de The Voice est tombée sur des vidéos et m'a contacté. Au début, j'ai dit non car j'avais peur de sortir de mon univers musical. Le directeur du casting et le directeur artistique ont insisté et je leur en suis reconnaissant. On a eu une vraie discussion, on a parlé opportunités de carrière et ça m'a paru concret. Je me suis dit que si j'allais aux auditions à l'aveugle, c'était déjà ça ! Je ne pensais pas que mon univers pouvait plaire mais les spectateurs ont aimé et

m'ont envoyé en finale.

Aux Talents de la Sarthe, vous avez interprété la même chanson que lors de votre audition à l'aveugle à The Voice, c'était un clin d'œil ?

Oui. « Wicked Game » de Chris Isaak. J'aime beaucoup cette chanson. Son texte, sa mélodie, c'est une chanson que j'aurais aimé écrire. Elle fait partie de mon univers musical où les influences anglo-saxonnes sont nombreuses : Michael Kiwanuka, Radiohead, Joni Mitchell... Du soul, du folk et de la pop !

Comment s'est passé « l'après The Voice » ?

J'ai pris 2 semaines de repos puis j'ai enchaîné les dates en France avec aussi

de beaux concerts au Maroc, en Italie, en Angleterre, en Pologne. Les concerts, c'est très important. J'en ai fait un récemment à Allonnes et il y avait une vraie connexion avec le public : depuis The Voice, je me rends vraiment compte que la Sarthe, c'est ma maison !

Votre objectif pour 2020, c'est l'album ?

J'ai pour ambition de tout enregistrer cette année et, si possible, de faire un single pour une sortie de l'album en 2021 ! Je veux faire un bel album, un bel objet artistique dont je sois fier. C'est beaucoup de travail mais j'ai la chance d'être très bien entouré avec 2 managers, et mon papa Pascal. Ses conseils sont précieux !

« La Sarthe, c'est ma maison ! »

LE MANS

➔ EKOD, UNE GRANDE ÉCOLE DU NUMÉRIQUE EN SARTHE



Former aux nouveaux métiers du numérique et accompagner les entreprises sarthoises dans leur transition digitale, voici les objectifs de la nouvelle école créée au Mans par la Chambre de Commerce et d'Industrie (CCI) de la Sarthe. **Baptisée EKOD, cette école proposant 5 formations Bac + 2 et Bac + 3 reconnues par l'État**, a été lancée par Noël Peyramayou, président de la CCI,

en présence de Patrick Desmazières, conseiller départemental, et de Christelle Morañçais, présidente du Conseil régional. « Aujourd'hui, il est vraiment important de mettre en œuvre ce type de formation. Le monde évolue et ces cursus permettent aux entreprises d'anticiper les changements », souligne Patrick Desmazières.



LE MANS

➔ L'EHPAD BONNIÈRE SAINT-ALDRIC INAUGURÉ

L'EHPAD Bonnière Saint-Aldric, géré par l'association Monsieur Vincent, a fait l'objet d'une importante restructuration. D'une durée de 3 ans, le chantier s'est déroulé en 2 phases, comprenant la démolition de chaque bâtiment et la construction de nouvelles structures. Afin de limiter les nuisances pour les résidents, des

procédés de fabrication innovants ont été mis en œuvre. La nouvelle résidence, d'une capacité de 100 lits, a été inaugurée en présence de Véronique Rivron, vice-présidente du Conseil départemental, Lydia Hamonoux-Boiroux, Isabelle Cozic-Guillaume, conseillères départementales, et Marietta Karamanli, députée.

LE MANS

➔ LE DÉPARTEMENT À FORMASARTHE



Partenaire historique de Formasarthé, le Conseil départemental était présent pour la 30^{ème} édition du forum des formations et des métiers, au Mans, avec son stand « Bons-Soins sur Sarthe ». Destiné aux étudiants désirant s'engager dans des études de santé (PluriPASS), il présente l'action du Département en faveur de la démographie médicale.

SARTHE

➔ SUCCÈS ENSOLEILLÉ POUR LE CROSS OUEST-FRANCE



Course des familles, scolaires, challenge des Conseils départementaux et, bien sûr, les As : le Cross Ouest-France est le rendez-vous incontournable du début d'année ! Près de 11 000 personnes ont participé à cette 39^{ème} édition, parrainée par Ladjji Doucouré, champion du monde 2005 du 110 m haies. Le Département, 1^{er} partenaire du sport en Sarthe, est un soutien historique du Cross Ouest-France Pays de la Loire. Aussi, Véronique Rivron, présidente, Gérard Galpin et Delphine Delahaye, vice-présidents de la commission Attractivité du Département : Culture, Sport, Tourisme, Enseignement supérieur, ont remis médailles et trophées aux lauréats des courses scolaires et seniors.

 **RETROUVEZ TOUTES
LES ACTUALITÉS SUR
WWW.SARTHE.FR**

CANTON DU LUDE

➔ **CHENU, CAPITALE DE L'ARBORICULTURE FRANÇAISE**

Tous les professionnels de l'arboriculture française s'étaient donnés rendez-vous à Chenu pour le 74^{ème} Congrès national des producteurs de fruits, à l'invitation de Charlie Gautier, arboriculteur à La Bruère-sur-Loir et co-président de la Fédération nationale des producteurs de fruits (FNPF). Les agriculteurs ont notamment pu échanger avec Christiane Lambert, présidente de la FNSEA, principal syndicat agricole, en présence de Dominique Le Mèner, Président du Conseil départemental, François Bousard, président de la

commission Aménagement des territoires, Agriculture et Développement durable, Brigitte Lecor, conseillère départementale du canton, et Jean Pierre Vogel, sénateur. C'est essentiellement par le biais des circuits courts que le Département de la Sarthe soutient la filière fruits et légumes,



dans les collèges et dans les Ehpad.



CANTON DE CHÂTEAU-DU-LOIR

➔ **TROIS ÉQUIPEMENTS STRUCTURANTS POUR LOIR LUCÉ BERCÉ**

La Communauté de communes Loir Lucé Bercé a inauguré 3 équipements structurants sur son territoire, en présence de Béatrice Pavy-Morançais et Régis Vallienne, élus communautaires et conseillers départementaux du canton. Il s'agit du multi-accueil Les Galipettes au Grand-Lucé, dont les travaux d'agrandissement ont permis d'étendre la capacité d'accueil à 20 enfants, de l'accueil de loisirs de La Chartre-sur-le-Loir et de l'école de musique de Marçon.

Le Conseil départemental a apporté un soutien financier au multi-accueil lucéen, pour l'achat de matériel et d'équipement, et a subventionné l'école de musique de Marçon à hauteur de 99 175 € (soit 10 % du montant des travaux). Avec 7 salles et un auditorium flambant neufs, le site marçonnais accueille 220 élèves.

SARTHE

➔ **CLUB ÉLITE : NOS ATHLÈTES ONT DU TALENT !**



Le Club Élite Sarthe a été mis à l'honneur lors du match de basket MSB-Nanterre, rencontre parrainée par le Département.

Ils s'appellent Quentin, Candy, Manon ou Anaëlle, sont champions de France, d'Europe voire du Monde, et ils sont membres d'une structure unique en France : le Club Élite Sarthe. Créé par le Conseil départemental et le Comité Départemental Olympique et Sportif, il offre aux athlètes sarthois un accompagnement financier, professionnel et médical. La promotion 2020 comporte 38 athlètes – 19 filles et 19 garçons – qui ont reçu, lors d'une soirée de promotion au Mans, les conseils de leur parrain, Mohamed Serbouti, et les encouragements de Véronique Rivron, vice-présidente du Conseil départemental.

SARTHE

→ LES EPCI RÉUNIS PAR LE DÉPARTEMENT



Le Conseil départemental de la Sarthe a invité tous les présidents et les directeurs généraux des Communautés de communes à l'Abbaye Royale de l'Épau. Parmi les thèmes abordés lors de cette réunion : le futur Établissement Public Foncier commun à la Sarthe et la Mayenne, « un outil déterminant pour l'amé-

gement du territoire », et les futures Assises de la Sarthe, qui se tiendront le 9 juin prochain. « Nos rôles doivent être complémentaires, pour mieux répondre aux attentes de nos concitoyens mais aussi pour développer harmonieusement et équitablement nos territoires », a rappelé Dominique Le Mèner.

CANTON DU LUDE

→ LE NOUVEAU GIRATOIRE DE PONTVALLAIN ACHEVÉ

Afin d'assurer la sécurité des usagers de la route sur un carrefour emprunté par de très nombreux poids lourds, un giratoire a été réalisé par le Conseil départemental à Pontvallain, entre la route du Lude (RD 307) et celle de Mayet (RD 13). Cette opération a été doublée par la modification du carrefour entre la RD 307 et le boulevard Dubois-Lecordier. Frédéric Beauchef, président de la commission Infrastructures routières, a visité le chantier en compagnie de Brigitte Lecor et François Boussard, conseillers départementaux du canton. **Le coût du chantier s'élève à 625 000 €, pris en charge à 100 % par le Département.**



CANTON DE SILLÉ-LE-GUILLAUME

→ EUROPAJAZZ S'INVITE AU COLLÈGE



Depuis 11 ans, le Département et Europajazz festival s'associent pour faire découvrir le jazz aux collégiens. Quatre concerts-rencontres-ateliers ont été organisés cette année à La Psallette Saint-Vincent (Le Mans), au Lude, en présence de Brigitte Lecor, à Bessé-sur-Braye et à Sillé-le-Guillaume, en présence de Gérard Galpin (photo), avec le duo Hey Satchmo qui a initié, avec succès, les jeunes Sarthois au répertoire de Louis Armstrong !

SARTHE

→ LES SAPEURS-POMPIERS À L'HONNEUR



C'est à l'Abbaye Royale de l'Épau que les sapeurs-pompiers sarthois ainsi que le personnel administratif et technique du Service Départemental d'Incendie et de Secours (SDIS) ont reçu les honneurs de leurs pairs, en présence de Dominique Le Mèner, Président du Conseil départemental et du SDIS, et Nicolas Quillet, Préfet de la Sarthe. Médailles de la sécurité intérieure, médailles d'honneur, insignes des anciens sapeurs-pompiers ou encore galons de sapeur 1^{ère} classe : la soirée a été riche en récompenses !

PETITES ET GRANDES HISTOIRES DU CHÂTEAU DE SILLÉ

Forteresse de la Guerre de Cent Ans remarquablement préservée, le château de Sillé-le-Guillaume veille sur la cité sarthoise depuis le XI^{ème} siècle. Son architecture et ses histoires valent le détour.

Avec son espace nautique (32 hectares) et sa base de loisirs au cœur de la forêt, site naturel classé très fréquenté des Sarthois et des touristes, Sillé-plage est un trésor de l'est de la Sarthe. Mais ce n'est pas le seul patrimoine de Sillé-le-Guillaume. Qu'il ait été lycée ou mairie, prison ou cantine scolaire, le château fait, depuis près de 1 000 ans, partie intégrante de la vie de la cité, ne cessant d'évoluer au gré des péripéties vécues par ses propriétaires. À l'image de sa chapelle, transformée en collégiale avant de devenir le seul clocher de la ville lorsque l'église Saint-Étienne fut détruite pendant la Révolution. S'il ne reste plus rien du premier château du XI^{ème} siècle, l'enceinte reconstruite par Antoine de Beauvau au XV^{ème} siècle est intacte. C'est la seule forteresse médiévale sarthoise encore complète avec sa barbacane, sa haute-cour et sa basse-cour. Sur sa tour de combat, que certains appellent



Le château de Sillé-le-Guillaume est ouvert d'avril à septembre. ↑

à tort le donjon, les blasons du seigneur de Beauvau et de sa femme Anne Hingant du Hac sont toujours visibles.

L'autre de Bébé Cadum

Construit sur une voie romaine devenue chemin de pèlerinage vers Le Mont-Saint-Michel, le château fut d'abord le bastion des barons de Sillé. Les épisodes de la vie du plus connu d'entre eux, Robert, et de sa femme, la bienheureuse Jeanne-Marie de Maillé, ornent les vitraux de l'église Notre-Dame. Ils se sont notamment illustrés en aidant les pauvres pendant la Guerre de Cent Ans.

Au cours des siècles suivants, le château changera de mains, jusqu'à être cédé à la Ville par Napoléon I^{er} afin d'y établir un

collège. L'histoire du château, c'est l'histoire de Sillé-le-Guillaume et une visite dans chaque salle de la tour de combat permet de le mesurer. À l'image de cette charpente du XV^{ème} siècle où l'on peut admirer le panorama sur les alentours. C'est à cet endroit que le général Chanzy a observé la bataille de Crissé, contre les Prussiens en 1871.

Dernière étape de la visite, la tour de Pressigny abrite une exposition permanente rendant hommage à Arsène-Marie Le Feuvre, artiste peintre décorateur né à Sillé-le-Guillaume. Sa vie fut notamment marquée par son mandat de maire du Mans (1925-1931) mais, surtout, par la paternité du « Bébé Cadum », un des premiers visages de la publicité moderne !

→ Le château de Sillé en 4 anecdotes

Le dernier loup de la forêt

Avec ses crocs usés, il garde la chambre de la geôle. Le dernier loup de la forêt de Sillé-le-Guillaume, tué et empaillé en 1868, trône dans cette pièce à la résonance particulière. Des gravures et des objets y retracent l'évolution de la ville et de la forêt.

Condamné à tort ?

8 lettres gravées dans le mur en 1631 : « Innocent ». La chambre des collecteurs, au 1^{er} étage de la tour de combat, doit son nom aux collecteurs de la taille (impôt direct). Au XVII^{ème} siècle, ils étaient enfermés s'ils ne parvenaient pas à récolter le montant de l'impôt.

Une horloge à remonter

L'horloge de la tour de combat est une autre spécificité du château de Sillé : elle doit, aujourd'hui encore, être remontée tous les 6 jours. C'est l'horloger de Sillé-le-Guillaume qui est chargé de cette mission.

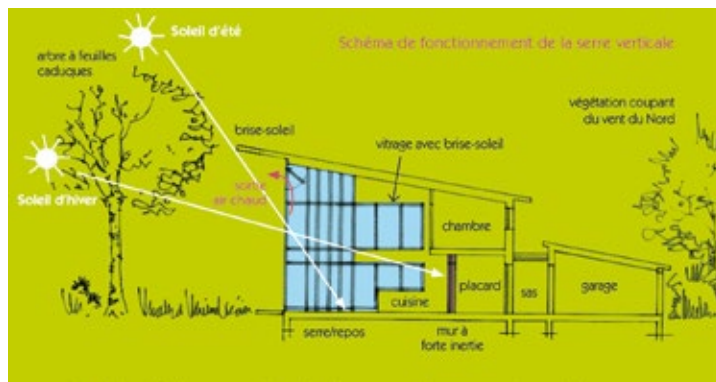
La patte de l'évêque

Le baron de Sillé était un vassal du comte du Maine et un proche de l'évêque du Mans. La légende raconte qu'au XIII^{ème} siècle, c'est l'évêque Geoffroy de Loudun en personne qui aurait taillé le tympan du grand portail gothique de la collégiale.

 PLUS D'INFOS SUR
[WWW.SARTHE.FR/
PATRIMOINE](http://WWW.SARTHE.FR/PATRIMOINE)

COMMENT CONCEVOIR SA MAISON BIOCLIMATIQUE ?

Avec ses hivers doux, ses étés plus frais qu'ailleurs et des précipitations réparties sur toute l'année, la Sarthe offre un climat favorable aux maisons bioclimatiques. Le CAUE vous donne des conseils pour concevoir la vôtre !



Capter les éléments favorables du climat tout en se protégeant des éléments néfastes, tel est le concept de la maison bioclimatique !

Conçu pour capter, stocker et rediffuser l'énergie du soleil, cet habitat est considéré comme « passif » : une grande partie de son efficacité tient du choix des matériaux de construction et de la disposition des pièces.

Faire du soleil son allié

L'architecture bioclimatique utilise l'effet de serre. En traversant les vitrages soumis aux rayons du soleil, l'énergie solaire est capturée à l'intérieur de la maison. Ce principe a 3 exigences: orienter les vitrages vers l'Est, le Sud-Est et l'Ouest ; choisir des matériaux de construction capables d'absorber et de restituer une grande quantité d'énergie ; utiliser une serre de captation afin d'augmenter les performances thermiques et de réduire les besoins en chauffage.

Autres éléments de poids : le choix du terrain et le plan de la maison ! Une partie du terrain doit être ensoleillée en permanence toute l'année, c'est à cet endroit qu'il faut construire sa maison. L'orientation doit se faire vers le Sud. L'observation de la végétation existante (caduque ou persistante, hauteur, volume) a une incidence sur le choix de l'implantation future de la maison.

Quant au plan, la présence du soleil conditionne sa conception. Il est souhaitable que toutes les pièces principales de la

maison reçoivent le soleil à un moment ou à un autre de la journée.

Soleil du matin et « espaces tampons »

La façade Est reçoit le soleil du matin et peut être un bon emplacement pour les chambres, salles de bains et vérandas. Le maximum d'énergie arrive sur la façade Sud : il est préférable d'y localiser le séjour, la cuisine, la serre. Créer une pergola ou planter un arbre à feuilles caduques devant la façade Sud vous protégera des surchauffes d'été. Quant à la façade Nord, elle accueillera les locaux nécessitant peu d'apport solaire (cellier, garage, buanderie), ce sont des « espaces tampons ».

« Planter un arbre à feuilles caduques vous protégera des surchauffes d'été »

Une fois le plan dessiné, vient le temps du choix des matériaux. Ceux qui ont de l'inertie stockent l'énergie (terre, pierre, brique) et peuvent être isolés par l'extérieur (fibre de bois, laine de roche ou de la paille) pour exprimer leur potentiel. La brique monomur, le béton cellulaire ou le bois massif isolent, stockent voire participent à la structure de la maison. Quant au coût, si le choix de la serre ou de certains matériaux peut se révéler plus onéreux, le grand confort thermique (hivernal et estival) et la luminosité qui en résultent permettent de grandes économies d'énergie, de chauffage et d'éclairage !

> Fiche à découvrir dans son intégralité sur caue-sarthe.com/nos-publications



↑ Cette maison a été réalisée au Mans par Pharo Architectes.



« Maison, jardin, le CAUE est à la disposition des Sarthois sur tout le territoire depuis 40 ans. Un service public précieux qui maille toute le département au plus près des besoins des habitants. »

Emmanuel Franco
Président du CAUE

Contact : CAUE de la Sarthe
1 rue de la Mariette 72000 Le Mans
02 43 72 35 31
caue.sarthe@wanadoo.fr
caue-sarthe.com



72 Sarthe
caue

Conseil d'architecture, d'urbanisme et de l'environnement



DU 7 AU 10 AVRIL
 → Sur les routes de Sarthe
 et de Mayenne
www.sarthe.fr

CIRCUIT CYCLISTE SARTHE-PAYS DE LA LOIRE

Retour aux sources pour le Circuit cycliste Sarthe-Pays de la Loire qui, pour sa 68^{ème} édition, sillonnera majoritairement les routes sarthoises !

Cela faisait longtemps que le Circuit de la Sarthe n'avait pas aussi bien porté son nom ! Pour sa 68^{ème} édition, ce temps fort du début de saison se recentre sur notre département. Au programme pour les 17 équipes engagées : une 1^{ère} étape technique et accidentée autour de Marmers avec, entre autres, l'ascension du Belvédère de Perseigne ; une 2^{ème} étape dans le Sud-Sarthe avec départ et arrivée au Lude ; l'étape « reine » entre l'Abbaye Royale de l'Épau et Pré-en-Pail-Saint-Samson et un grand final autour de La Chapelle-Saint-Aubin.

loirs, les circuits urbains des 3 autres étapes mériteront le détour puisque le public aura la possibilité de voir passer les coureurs plusieurs fois dans des rues sinueuses pour un final spectaculaire ! « C'est un beau parcours », a commenté le Sarthois Benoît Jarrier (Arkea Samsic). « Cette édition peut réserver des surprises, notamment s'il y a du vent. Mais, je pense que le classement général se dessinera à l'arrivée aux Avals ! » Dans le peloton, le public retrouvera notamment AG2R La Mondiale et Cofidis, où évoluent les deux derniers vainqueurs du Circuit : Alexis Gougard et Guillaume Martin.

Du talent et des surprises

Moins escarpés que les pentes des Ava-

JUSQU'AU 28 AVRIL

Festival jeune public
AU PAYS DU MÔME
 → Sarthe
www.paysdumome.com

DE MARS À JUIN

Jeunesse
DÉVORONS DES LIVRES
 → Antenne de solidarité
 départementale
 16, rue Simone-Signoret
 Sablé-sur-Sarthe
lecture.sarthe.fr

DU 6 MARS AU 10 AVRIL

Théâtre
« CONSEIL DE FAMILLE »
 → Théâtre de l'Acthalia,
 Le Mans
acthalia.com

11 MARS

Cinéma
« LE CYGNE DES HÉROS »
 Film tourné en Sarthe
 → Champagné, salle
 polyvalente, 20h
 Tél. 02 43 89 50 14

DU 13 AU 15 MARS

Cinéma
MAMERS EN MARS
 → Espace Saugonna,
 Marmers
www.marmers-en-mars.com

DU 13 AU 21 MARS

Cinéma
ENFANTS DES TOILES
 → Centre culturel Joël Le
 Theule, Sablé-sur-Sarthe
lentracte-sable.fr

DU 14 AU 22 MARS

Manifestation
**LE PRINTEMPS
 DES RILLETES**
 → Sarthe
printempsdesrillettes.fr

DU 16 AU 29 MARS

Événement
**SEMAINES
 D'INFORMATION SUR LA
 SANTÉ MENTALE**
 « Santé mentale et
 discriminations »
 → Allonnes, La Chapelle-

Saint-Aubin, Le Mans,
 Noyen-sur-Sarthe, Sillé-le-
 Guillaume
www.epsm-sarthe.fr

21 MARS

Développement durable
**JOURNÉE
 INTERNATIONALE DES
 FORÊTS**
 → Forêt de Bercé
www.carnuta.fr

28 & 29 MARS

Motocyclisme
**EXPOSITION DE MOTOS
 ANCIENNES**
 Par le Rétro Motocyclettes
 Sarthoises
 → Centre Rabelais, Changé
www.clubrms.fr

4 AVRIL

Développement durable
REPAIR CAFÉ
 → 30 rue du Docteur-
 Touchard, Sillé-le-Guillaume
www.sille-le-guillaume.fr

DU 4 AU 26 AVRIL

Exposition
CAPSULE RADIEUSE
 Thomas Mailaender,
 « Greenhouse »
 → Piacé
www.piaceleradieux.com

9 AVRIL

Danse
« L'INIZIO »
 Par la Cie Chriki'z
 → Salle Coppélia, La Flèche
www.ville-lafleche.fr

10 AVRIL

Patrimoine
**LES VITRAUX DE LA
 CHAPELLE JEANNE D'ARC**
 → Le Mans
www.caue-sarthe.com

17 AVRIL

Football
LE MANS FC – SM CAEN
 → MMArena, Le Mans
www.lemansfc.fr



DU 12 AU 19 MAI
 → Hôtel du Département et
 Abbaye Royale de l'Épau
epau.sarthe.fr

FESTIVAL DE L'ÉPAU

Musique de chambre et jeunes talents, musique sacrée et artistes de renommée internationale, le Festival de l'Épau offre cette année encore une programmation de qualité dans des lieux d'exception.

Aimez-vous Verdi ? Rendez-vous à l'Hôtel du Département avec le quatuor de clarinettes Les Bons Becs. Préférez-vous Mahler ? L'Orchestre national d'Ile-de-France vous attend à l'abbatiale ! Trop classique ? Le trio Björk Barock revisite les mélodies de la chanteuse islandaise Björk avec des instruments baroques au Magic Mirror... Bienvenue au Festival de l'Épau ! Cette année encore, le festival organisé par le Département et Sarthe Culture propose du 12 au 19 mai, à l'Abbaye Royale de l'Épau et à l'Hôtel du Département, une programmation éclectique, originale et surprenante ! Le Festival de l'Épau, c'est un triptyque efficace : musique vocale et sacrée dans l'abbatiale, musique de chambre et profane dans le Dortoir des Moines, fin de soirée au Magic Mirror !

Parmi les nouveautés 2020, figure l'accueil en résidence de l'Ensemble Squillante. Ces musiciens, accompagnés de la violoniste Marina Chiche, suivront les élèves des écoles membres du Schéma Départemental des Enseignements Artistiques. Ensemble, ils prépareront les « Before », préludes à l'ensemble des concerts du Festival.

Livres du moment



LE MANS : HISTOIRE MOSAÏQUE

Du menhir, mégalithe millénaire désormais adossé à la cathédrale, aux vignes qui ornaient les flancs de la cité il y a 100 ans, l'histoire de la ville du Mans s'est construite par petites touches. Une mosaïque que revisitent 22 historiens et passionnés. Richement illustrée par 2 aquarellistes, cette fresque chronologique s'appuie sur les nombreuses découvertes des archéologues et des universitaires des 10 dernières années.

Éd. La Reinette, 39 €, 191 pages.



14 & 15 MARS
 → Antarès, Le Mans
www.lnh.fr

FINAL FOUR DE LA COUPE DE LA LIGUE

C'est un mariage heureux ! Si les Sarthois ont été ravis de voir les légendes du handball français Nikola Karabatic, Thierry Omeyer, Michaël Guigou ou encore Luc Abalo évoluer à Antarès, la Ligue nationale de handball a également été satisfaite de ce 1^{er} Final Four de la Coupe de la Ligue organisé au Mans, avec un taux de remplissage de 93%. C'est donc sans surprise que la LNH, présidée par l'ancien champion du

monde et olympique Olivier Girault, a décidé de revenir en Sarthe. Si en 2019, le Paris Saint-Germain Handball avait dominé Montpellier en finale, les Parisiens ont disposé cette année des Héraultais dès les quarts (34-30). Le Final Four opposera donc, en demi-finales, Paris à Toulouse et Nantes à Chambéry. Les 14 et 15 mars, le public sarthois devrait encore se régaler !



L'ENFANCE DE SAINT-EXUPÉRY

Il n'est pas erroné d'écrire qu'Antoine de Saint-Exupéry s'est construit en partie en Sarthe. L'auteur du « Petit Prince » compte notamment parmi ses inspirateurs en matière d'aéronautique son professeur de sciences à Sainte-Croix, Félix Lardy, ami de Léon Bollée. Saint-Exupéry a en effet vécu au Mans à l'adolescence, après de son grand-père. Cet itinéraire fondateur, Thierry Dehayes le retrace dans « L'Enfance de Saint-Exupéry », entre drames familiaux, anecdotes scolaires et certaines références qui jalonnent l'œuvre de Saint-Ex !

Éd. Atlande, 12,90 €, 93 pages.

18 & 19 AVRIL
Sports mécaniques
24 HEURES DU MANS MOTO

Départ de la course à 15h
 → Circuit Bugatti, Le Mans
www.lemans.org

18 & 19 AVRIL
Botanique
COURTANVAUX CÔTÉ

JARDIN
 Fête des plantes
 → Château de Courtanvaux,
 Bessé-sur-Braye
www.besse-sur-braye.fr

18 & 19 AVRIL
Exposition
19^{ÈME} RENDEZ-VOUS DES PEINTRES
 → Espace du Narais,

Saint-Mars-la-Brière
 sur-les-pas-des-artistes@orange.fr

25 & 26 AVRIL
Patrimoine
MANS'ART
 → Cité Plantagenêt, Le Mans
www.lesjournéesmansart.com

MAJORITÉ DÉPARTEMENTALE (DROITE, CENTRE ET INDÉPENDANTS)

90 km/h : le Département tient ses engagements !

En juin 2018, le Premier ministre annonçait sa décision d'abaisser à 80 km/h la vitesse maximale autorisée sur la majeure partie des routes départementales, sans consultation des Conseils départementaux pourtant gestionnaires de celles-ci.

Les élus ont regretté le caractère arbitraire de ce choix et peu en rapport avec la réalité de territoires comme celui de la Sarthe, dans lequel près de 90% des déplacements s'effectuent en véhicule individuel.

En développant et en entretenant un réseau routier étendu et de qualité, en étant en permanence à l'écoute des Sarthois et de leurs élus locaux dans leurs demandes d'aménagements, notamment en réduisant la vitesse à 50 ou 70 km/h là où c'est jugé nécessaire, notre Département a fait le choix d'investir dans la sécurité passive des usagers de

la route.

D'ailleurs il est à noter qu'en aucune circonstance, la qualité de nos infrastructures sarthoises n'a été mise en cause lors d'un accident.

C'est en ce sens que nous poursuivons la réalisation de projets structurants tels que la déviation de Saint-Calais, la création de créneaux de dépassements sur la RD357, la suppression du passage à niveau de Rouessé-Vassé, la création d'une trémie sous le rond-point de l'Océane, la réalisation de giratoires en entrée d'agglomérations...

Cela traduit parfaitement notre préoccupation d'améliorer la sécurité routière et de diminuer, partout sur le territoire, le nombre des victimes de la route. En revanche, nous estimons que cette amélioration de la sécurité passive sur nos routes justifie de revenir, comme la réglementation nous le permet désormais, à la vitesse maximale de 90 km/h sur les principales routes de

notre département.

Ainsi, le Président du Conseil départemental a-t-il demandé au Préfet de la Sarthe de convoquer la commission préfectorale de sécurité routière, étape incontournable de la procédure menant au retour à 90 km/h.

La réunion de cette commission consultative permettra au Département de présenter précisément son projet, qui concerne les routes structurantes et à grand trafic de notre territoire (catégories 1A+ et 1A), dont la largeur et les aménagements leur confèrent la possibilité de repasser en toute sécurité à 90 km/h.

À l'issue de cette procédure, qui devrait intervenir dans le courant de l'année 2020, ces axes verront leur vitesse maximale rehaussée à 90km/h, ainsi que nous nous y étions engagés. Parallèlement, le Département demeurera attentif aux requêtes des Sarthois visant à la régulation de la vitesse à proximité des habitations

ou sur les routes secondaires.

Enfin, nous étudierons la mise en œuvre de mesures de communication et de prévention pour rappeler à tous les usagers de la route la réglementation et les bonnes pratiques à adapter pour faire de celle-ci un espace sécurisé, qui n'a pas pour vocation de briser des vies, mais au contraire de relier les Hommes.

GRUPE DES ÉLUS DE GAUCHE ET RÉPUBLICAINS

Entre 2015 et 2018, la Sarthe a connu une baisse de 1 305 foyers bénéficiaires du RSA. On pourrait s'en féliciter car c'est le signe d'une meilleure situation économique et sociale ; mais cela s'explique aussi par le phénomène du non-recours qui s'amplifie. Nous devons y être très attentifs, c'est un vecteur de marginalisation et cela engendre parfois de véritables catastrophes sociales. Chef de file de la Solidarité et de l'Insertion, le Département doit mener la réflexion, étudier la façon de lutter contre le non-recours et améliorer les dispositifs existants.

Dans le cadre de la mise en place du Service Public d'Insertion et du Plan de Lutte contre la Pau-

vreté, il est nécessaire de participer, d'échanger et d'être une force de proposition lors des réunions de concertation avec l'État. Ce dernier a entrepris la fusion de la DDCS et la DIRECCTE pour 2021, c'est un risque supplémentaire. Comment les acteurs de l'Insertion, d'une partie de la Solidarité et de l'Économie s'y retrouveront pour être plus efficaces ?

Nous savons que concentration n'est pas forcément synonyme d'efficacité. Nous sommes persuadés que c'est au plan local qu'émergent les projets les plus concrets, que naissent les initiatives, que se concrétisent l'impulsion et l'envie de faire toujours dans l'intérêt général.

Notre groupe travaille à créer les conditions d'un réel maillage territorial de la réponse sociale, économique et environnementale. Nous considérons que cela implique de revoir le rôle de l'État sur le territoire pour une équité entre les territoires urbains, périurbains et ruraux. Nous nous interrogeons sur les réponses à apporter aux enjeux d'aujourd'hui en matière sociale, et plus largement concernant la solidarité. Le Conseil départemental ne peut relever seul ces défis, mais il doit en avoir la volonté politique.

L'ALTERNATIVE

Depuis le 5 décembre, différents corps de métiers publics et privés se sont mobilisés pour défendre leurs retraites. Si le travail est un droit, celui à une retraite permettant une vieillesse digne à tou-te-s en est un aussi important. Nous soutenons ces femmes et ces hommes en lutte.



GRAND PRIX DE FRANCE



LE MANS

15 | 16 | 17 MAI

Le billet « 3 jours Enceinte générale » tout compris :

- ◆ Parking contrôlé moto, consigne casque
- ◆ Accès à de nombreuses tribunes gratuites
- ◆ Accès aux gradins naturels autour du circuit
- ◆ Accès parking - aires d'accueil (auto ou moto)
- ◆ Programme officiel et baladeur gratuits
- ◆ Rencontre avec les pilotes (vendredi et samedi)
- ◆ Fan Zone AMV (vendredi et samedi)
- ◆ Show mécanique (samedi)
- ◆ Concerts (vendredi et samedi)

PROMO

82€ les 3 JOURS

(au lieu de 88€)
Jusqu'au 20 avril

Billet « Dimanche Enceinte générale » : 67€

Billet « Tribune 3 jours » avec place numérotée : à partir de 126€

« Prestations VIP » : Infos et réservations sur gpfrancemoto.com

Billets | Points de vente habituels

gpfrancemoto.com

PHA / Claude Michy - 15 bis place Renoux - 63000 Clermont-Fd - Tél. : 04 73 91 85 75 - contact@pha-michy.com



GRATUIT -16 ans
ACCOMPAGNÉS D'UN ADULTE
(SAUF BILLETS TRIBUNE AVEC PLACE NUMÉROTÉE ET VIP)



Conception : www.jmagine.fr - Photos : PSP - Lukasz Swiderek - Stan Perec

+

+

+

+

+

Festival de l'**EPAU**

Musique classique | SARTHE



France Musique,
Partenaire du Festival de l'Epau

Musique
Classique
LE MANS

12^{au} 19 mai 2020
CONCERTS



 epau.sarthe.fr



Sarthe
Le Département



   www.sarthe.fr