



# LE DÉPARTEMENT TOUJOURS PLUS PROCHE DE VOUS !



LE DÉPARTEMENT  
DE LA SARTHE  
FÊTE SES

230 ANS

Sarthe  
Le Département



f t i www.sarthe.fr

# 5 ANS D' ACTIONS EN 6 CHIFFRES CLÉS

**3,7** MILLIARDS  
D'EUROS

de **BUDGETS**  
cumulés du Département  
depuis 2015

**503,7 M€**

d'**INVESTISSEMENTS**  
depuis **2015**  
**100,7 M€** par an  
en moyenne

**2 300** **AGENTS**

au plus près de vos besoins

**1** MILLIARD  
D'EUROS

**D'ALLOCATIONS  
DE SOLIDARITÉ**

versé en 5 ans

**108** **MÉTIERES**

au service des Sarthois

**N°1** régional

en taux de couverture au  
**TRÈS HAUT DÉBIT**





# TENIR NOS ENGAGEMENTS POUR CONSTRUIRE L'AVENIR DE NOTRE DÉPARTEMENT



**Dominique Le Mèner**

Président du Conseil  
départemental  
Président du SDIS  
Député honoraire

## ENGAGEMENTS TENUS :

1. FÉDÉRER LES ÉNERGIES ET LES COMPÉTENCES
2. AGIR POUR LES SARTHOISES ET LES SARTHOIS ET LUTTER CONTRE LA FRACTURE TERRITORIALE
3. MAINTENIR UN HAUT NIVEAU D'INVESTISSEMENTS
4. POURSUIVRE UNE GESTION FINANCIÈRE RESPONSABLE ET RIGoureuse
5. SUSCITER LA PARTICIPATION DES SARTHOIS

Lors du lancement de notre « Projet stratégique pour la Sarthe », en 2015, je m'étais engagé à vous exposer, chaque année, l'avancée de nos initiatives et de nos réalisations.

Rendre compte de son action est en effet le premier devoir d'un élu. Nous le faisons régulièrement, au travers de notre magazine et ses suppléments ou sur notre site sarthe.fr et les réseaux sociaux.

Cette proximité revendiquée constitue le fondement de notre politique. C'est la nature même de notre collectivité, le Département, qui fête cette année ses 230 ans. C'est cette proximité « sur le terrain » qui permet la prise en compte d'enjeux aussi fondamentaux que ceux de l'équipement numérique, de la réussite éducative, de l'action sociale ou du développement durable.

Malgré les transferts de charges qui nous ont été imposés, et les contraintes financières auxquelles nous sommes confrontés, nous avons fait le choix résolu de développer nos actions de proximité et d'investir pour l'avenir.

## Une collectivité réactive et efficace

Le Conseil départemental, grâce à des politiques publiques ambitieuses et un niveau particulièrement élevé d'investissements dans des domaines utiles, contribue à conforter l'avenir de nos territoires, comme pour les collèges, les routes ou le numérique.

Il le fait également grâce à une gestion financière rigoureuse, qui doit nous permettre d'absorber les conséquences de l'épidémie et du confinement, comme de répondre aux besoins présents. C'est en ces circonstances délicates que notre devise « le Département, toujours plus proche de vous », trouve tout son sens.

Enfin, nous respectons notre feuille de route malgré les conséquences de la réforme territoriale de la loi NOTRe, puis celle à venir des finances locales.

Ces dernières semaines, nous avons fait la preuve, tous ensemble, de l'efficacité et de la réactivité de notre département face à une crise sanitaire inédite !

Aujourd'hui, construisons ensemble la relance, en faisant nôtre cette maxime : « On ne subit pas l'avenir, on le fait ! \* »

*M. Le Mèner*

UN DÉPARTEMENT  
**INNOVANT**  
QUI CONSTRUIT  
SON AVENIR...

AVEC LE CONSEIL DÉPARTEMENTAL,  
**VERS LA FIBRE  
POUR TOUS !**





## 1

## LE CONSEIL DÉPARTEMENTAL FAIT DU NUMÉRIQUE UN LEVIER POUR LUTTER CONTRE LA FRACTURE TERRITORIALE

Dès 2004, le Conseil départemental a fait le choix audacieux de se doter d'un réseau numérique public pour faire face à la carence des opérateurs dans les zones rurales et périurbaines (seules les villes du Mans et de Sablé-sur-Sarthe avaient été retenues et sont raccordées par Orange). Ces dernières années, le Très Haut Débit se déploie sur l'ensemble du territoire sarthois.



### Proposer des solutions performantes permettant à chaque Sarthois d'accéder aux usages numériques

- **2 400 entreprises** ont été raccordées à la fibre optique entre 2015 et 2019.
- **49 900 prises numériques** sont ouvertes commercialement, dans **230 communes**. La Sarthe est **leader régional** en nombre de communes connectées au Très Haut Débit.
- **69 500 prises** sont en cours d'installation.
- Une **délégation de service public** a été signée avec Sartel THD afin de couvrir la totalité du territoire, tout en réduisant les financements publics, d'ici fin 2022.
- **10 opérateurs** Internet se sont implantés en Sarthe.
- Le Département propose **225 tiers-lieux numériques** (mairies, bibliothèques, etc.) afin de rendre le numérique accessible à tous.



**100 %**  
DU TERRITOIRE SARTHOIS  
RACCORDABLE  
D'ICI FIN 2022



### Investir dans le déploiement du Très Haut Débit

- Mené par Sarthe Numérique (composé du Département et de 100 % des Communautés de communes sarthoises), avec le soutien financier de l'État, de la Région et de l'Europe, le déploiement du Très Haut Débit en Sarthe représente un investissement total de **400 M€**.



### Expérimenter quotidiennement les nouveaux usages numériques notamment en matière de dématérialisation des démarches administratives

- Sur le site **sarthe.fr**, les usagers peuvent effectuer leurs démarches en ligne, déposer une candidature pour une offre d'emploi, trouver un prestataire de services d'aide à la personne, consulter les marchés publics de la collectivité (dématérialisés à 100%). Plus d'**1 million de pages** ont été vues sur le site lors de l'année écoulée.
- Le Département regroupe une communauté de **plus de 42 000 abonnés** sur Facebook, Twitter et Instagram. Dominique Le Mèner, Président du Conseil départemental, a échangé à plusieurs reprises avec les Sarthois via **Facebook Live**. Le concours « **La Sarthe dans l'œil des Instagramers** » s'est concrétisé par **2 expositions** sur les grilles de l'Hôtel du Département.
- Plus de 1 000 collégiens de 3<sup>ème</sup> se sont déjà inscrits sur la plateforme numérique **stage3e.sarthe.fr**, qui propose des plus de **500 offres de stages** de découverte.
- Une **application mobile** du magazine La Sarthe, enrichi en photos et vidéos, a été lancée en 2019.



Découvre un métier  
pour demain !



Action réalisée



Action en cours



2

## LE CONSEIL DÉPARTEMENTAL DONNE LES MEILLEURES CONDITIONS DE RÉUSSITE AUX COLLÉGIENS

7

NOUVEAUX COLLÈGES LIVRÉS À LA RENTRÉE 2019/2020



### Moderniser les collèges publics

• **7 collèges modernes** et propices à la réussite éducative, construits ou restructurés par le Conseil départemental, ont été inaugurés à la rentrée 2019. Il s'agit des collèges Henri Lefeuve à **Arnage**, Jean Cocteau à **Coulaines**, Marcel Pagnol à **Noyen-sur-Sarthe**, Pierre-Gilles de Gennes au **Mans**, Alexandre Mauboussin à **Mamers**, Bercé à **Montval-sur-Loir** et Simone Veil à **Sablé-sur-Sarthe**. Coût total : **119 M€**.

• **6 autres opérations lourdes** ont été livrées depuis le début du mandat, aux collèges Guillaume Apollinaire à Bouloire, Paul Chevallier au Grand-Lucé, Roger Vercel au Mans, Les Alpes Mancelles à Moulins-le-Carbonnel, Pierre Reverdy à Sablé-sur-Sarthe et Gabriel Goussault à Vibraye. Coût total : **18,3 M€**.

• **6 nouvelles constructions ou restructurations** ont démarré en 2019 : John F. Kennedy à Allonnes, Pierre Belon à Cérans-Foulletourte, Georges Desnos à La Ferté-Bernard, Le Vieux Chêne à La Flèche, Léo Delibes à Fresnay-sur-Sarthe et Les Sources au Mans. Coût total : **23 M€**.

• **297 salles de cours ont été rénovées** depuis 2015. Le Département engage **1 M€** par an pour l'accessibilité des collèges.



### Déployer les équipements informatiques dans les collèges

• **44 collèges** ont déjà été équipés de 6 500 ordinateurs ou tablettes, dans le cadre du Plan Numérique Collège. L'ensemble des 56 collèges publics sera équipé début 2021, pour un coût total de **16 M€**.

• Pendant le confinement, **des tablettes ont été prêtées aux élèves** ne disposant pas de matériel

informatique chez eux, dans le cadre de la continuité pédagogique. **#Covid\_19**



### Renforcer la sécurité dans les collèges, dans le cadre d'un travail commun avec les services de l'État

• **32 opérations** d'aménagement de clôtures, d'installation de portails et/ou de visiophonie ont été menées.



### Initier avec les enseignants des actions de sensibilisation aux valeurs de la République et à l'engagement citoyen

• **66 actions de sensibilisation** aux valeurs de la République et à l'engagement citoyen ont été menées en 5 ans.

• Destinée à encourager les vocations de sapeurs-pompiers, des **classes de cadets de la sécurité civile** ont ouvert au Lude en 2017 et à La Suze-sur-Sarthe en 2018. Trois autres établissements accueilleront ce dispositif durant l'année scolaire 2020-2021.

• L'**opération « Classes presse »** permet chaque année à plusieurs centaines de collégiens sarthois de se familiariser avec la lecture des quotidiens régionaux.



### Poursuivre l'opération « Chèques collèges 72 » qui facilite l'accès des collégiens à la culture et au sport

• **42 000 chèquiers** (d'un montant de 50€) ont été distribués depuis 2015 avec un taux de consommation proche de 70 % (contre 50 % en 2015).

• **8 500 dictionnaires** ont été distribués aux élèves de 6<sup>ème</sup> à la rentrée 2019.



100%

DES COLLÈGES SARTHOIS SONT RELIÉS À LA FIBRE OPTIQUE



# 3

## LE CONSEIL DÉPARTEMENTAL FAIT LA PROMOTION DES ATOUTS TOURISTIQUES DE LA SARTHE



### Fédérer les acteurs locaux en développant l'e-tourisme

- L'**observatoire d'e-réputation**, lancé par Sarthe Tourisme dans le cadre du schéma départemental de développement touristique, a collecté plus de **30 000 avis** en 2018 sur 470 offres touristiques sarthoises, pour une note moyenne de **8,4 sur 10**.



### Soutenir les sports et les loisirs de plein air et de pleine nature

- La Sarthe, ce sont plus de **1 000 km d'itinéraires cyclos**, dont 2 voies nationales, la Vélo Buissonnière (V44) et la Vallée du Loir à Vélo (V47), et 17 Espaces Naturels Sensibles propices à la randonnée pédestre. Le Département coordonne actuellement la création de **85 km de voies vertes**, dont les premiers tronçons devraient ouvrir en 2022, et de **stations de trail**.
- Dans le cadre d'une dynamique menée à l'échelle du bassin de la Maine avec la Mayenne et le Maine-et-Loire, la Sarthe développe le **tourisme fluvial et fluvestre** ainsi que l'itinérance.



### Accompagner les acteurs du tourisme dans l'obtention de labels nationaux

- **44 acteurs du tourisme** (campings, hôtels, sites touristiques) ont été labellisés « **Tourisme et handicap** ».
- Les acteurs du tourisme sont accompagnés par le Département dans l'obtention d'une **vingtaine de labels** comme « Accueil vélo », « Bienvenue à la ferme » ou « Tables et auberges de France ».



### Travailler avec l'ensemble des partenaires sur une qualité globale d'accueil

- Le Département a mobilisé **1,2 M€** sur 5 ans pour la création et l'amélioration de grands équipements structurants, à l'image du gîte de la Vieuxville à Beaufay ou du camping de la Route d'Or à La Flèche.
- Sarthe Tourisme a accompagné depuis 2015 **130 projets d'entreprises touristiques**, du Grand-Lucé à Saint-Léonard-des-Bois, en passant par Spay et Trangé.



### Soutenir le tourisme sarthois pendant la crise sanitaire

- Le Département soutient le tourisme local, affaibli par la crise sanitaire du Covid-19, en mobilisant **70 000 €** pour une opération de communication « La Sarthe, tant de mondes à explorer ! » s'adressant aux Français résidant dans un rayon de 3 heures en voiture autour de la Sarthe. La collectivité accompagne aussi les **bons d'achats locaux et solidaires** créés par Sarthe Tourisme. **#Covid\_19**



# 4

## LE CONSEIL DÉPARTEMENTAL DÉVELOPPE LES PRATIQUES SPORTIVES POUR RENFORCER LA COHÉSION SOCIALE



### Accompagner les athlètes et les clubs de haut niveau

- Le Conseil départemental accompagne chaque saison **Le Mans Sarthe Basket** et **Le Mans FC**.
- Créé en 2015 avec le Comité départemental olympique et sportif (CDOS), le **Club Élite Sarthe** est un dispositif unique en France soutenant 38 sportifs sarthois amateurs de haut-niveau et espoirs, dont Leïla Heurtault, Dnylson Jacquet (karaté), Kevin Luron et Nawa Adama (athlétisme) qui visent les **Jeux Olympiques et Paralympiques 2021**.



### Soutenir l'emploi sportif, la formation et la rénovation d'équipements sportifs de proximité

- Depuis 2015, le Conseil départemental a soutenu **30 dossiers de rénovation d'équipements sportifs**, pour un montant de **1,8 M€**.
- Afin de participer aux **frais de transport des éducateurs sportifs**, le Département verse **35 000 €** par an à l'association Profession Sport et Loisirs.



### Promouvoir la pratique du handisport, du sport adapté et les initiatives favorisant l'intégration sociale

- Depuis 2017, le Conseil départemental a versé **176 000 €** au CDOS pour la **pratique sportive des plus de 60 ans**. Le nombre de participants dans le cadre de ce Parcours Prévention Santé a triplé en 3 ans. La collectivité a aussi soutenu, en 5 ans, 14 dossiers d'acquisition de matériel dans le cadre du **plan sport et handicap**.
- Labellisé « **Terre de Jeux** » par le comité d'organisation des JO Paris 2024, le Département prévoit de nombreux projets pour la période 2021-2024 (trail, Jeux des Jeunes, conférences, etc.).
- Le Département organise chaque saison plusieurs entraînements délocalisés du MSB dans des clubs sarthois et des rencontres avec des joueurs du Mans FC, des pilotes des 24 Heures du Mans et des membres de l'écurie DAMS partout en Sarthe.



### Investir dans la modernisation du circuit des 24 Heures

- Depuis 2015, **le Syndicat mixte des 24 Heures du Mans**, dont le Département est actionnaire à 50 %, a mené des travaux d'accessibilité, d'assainissement et de sécurisation pour un total de **9,8 M€**.



**17** GYMNASES RÉNOVÉS AVEC LE SOUTIEN DU DÉPARTEMENT DEPUIS 2015





# 390 000

SPECTATEURS ACCUEILLIS DANS  
LES FESTIVALS ET LES LIEUX  
CULTURELS EN SARTHE  
EN 2019

## 5

### LE CONSEIL DÉPARTEMENTAL FAIT RAYONNER LA SARTHE PAR LA CULTURE



#### Garantir à chaque Sarthois une offre culturelle de proximité

- Plus de 23 000 jeunes Sarthois apprennent le théâtre, la danse ou un instrument de musique sur tout le territoire grâce au **Schéma Départemental des Enseignements Artistiques** (SDEA).
- Le réseau départemental d'enseignement artistique couvre désormais **plus de 95 % des communes** du Département.
- La **saïson photographique** proposée chaque année par le Département à l'Abbaye Royale de l'Épau et sur les différents sites de la collectivité est devenue un rendez-vous majeur de la discipline. Des expositions ornent en permanence les grilles de l'Hôtel du Département.



#### Soutenir les acteurs locaux de la culture et du patrimoine

- Le Département favorise une vie artistique plurielle en soutenant les acteurs du spectacle vivant et des arts visuels : près de **700 artistes** ont bénéficié d'un dispositif de soutien à la création en 2019.
- La collectivité a investi **2,4 M€** depuis 2015 dans la restauration du patrimoine sarthois, de la locomotive Alice, à Beillé, à l'église Notre-Dame de Saint-Calais. Elle a notamment mobilisé plus de 600 000 € pour la **préservation du patrimoine non protégé**.
- La plateforme de financement participatif **Sarthe Mécénat**, lancée en 2019, a déjà permis à 3 porteurs de projets, dans le cinéma, l'art et le patrimoine de récolter des fonds.

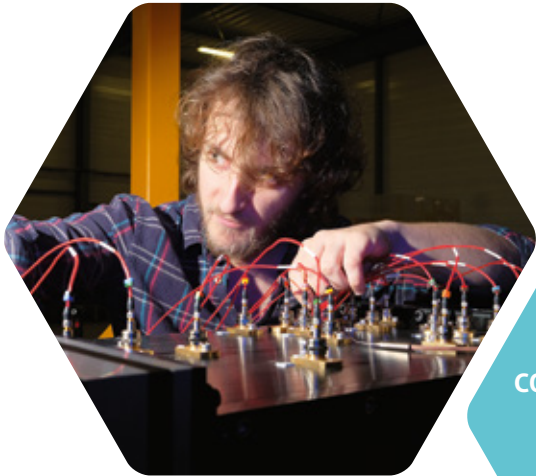


- Le Département a édité ou soutenu l'édition de **multiples ouvrages consacrés à la Sarthe**, aux Sarthois et aux propriétés départementales (Abbaye Royale de l'Épau, la Visitation, la Couture, etc.).
- Le Département a maintenu ou accéléré le versement de **7,2 M€ de subventions** aux associations culturelles et sportives – malgré l'annulation des événements soutenus par la collectivité – et 100 % des subventions d'aides aux manifestations, dans la limite des dépenses effectivement réalisées. **#Covid\_19**
- Les Sarthois ont eu accès à la plateforme de ressources numérique **MédiaBox** (créée en 2016) durant le confinement. **#Covid\_19**



#### Développer l'attractivité de l'Abbaye Royale de l'Épau

- Les services de **Sarthe Culture** ont été regroupés et installés dans les locaux de l'Abbaye Royale de l'Épau qui est entrée dans une nouvelle dimension avec la création d'une **boutique** et d'un **espace de restauration**.
- Portée par une large offre d'activités (expositions, concerts, visites), l'Abbaye, patrimoine de tous les Sarthois, a accueilli plus de **80 000 visiteurs** en 2019. Ses **illuminations**, lors des fêtes de fin d'année, sont devenues incontournables (32 400 visiteurs pour l'édition 2019).
- Le parc de l'Abbaye a été mis en valeur avec la plantation d'un **verger conservatoire** de 105 arbres fruitiers et la création d'un **jardin permaculturel** de 1 000 m<sup>2</sup>. Des fouilles archéologiques ont été menées dans le parc, ainsi que dans l'abbatiale où va être prochainement déplacé le **gisant de la Reine Bérengère**.



11

COMMUNES SARTHOISES  
COMPTENT DES  
ÉTABLISSEMENTS  
PROPOSANT DES  
FORMATIONS  
POST-BAC



6

## LE CONSEIL DÉPARTEMENTAL INVESTIT DANS L'ENSEIGNEMENT SUPÉRIEUR



### Accompagner l'Université et les établissements d'enseignement supérieur

- Le Conseil départemental a investi **1,7 M€** depuis 2015 dans des équipements pédagogiques, informatiques et de recherche pour Le Mans Université (11 500 étudiants).
- Le Département a déjà versé 666 000 € pour la restauration et l'extension du **laboratoire d'acoustique**, ainsi que pour la création du **banc de mesure aéro-acoustique** « Maine Flow ».
- L'ESGT (École Supérieure des Géomètres et Topographes) a bénéficié de **540 000 €** d'investissements du Département pour ses équipements scientifiques ; l'École supérieure d'art et du design du Mans a perçu **15 000 €**, tandis que **572 000 €** ont été investis dans d'autres établissements (IMIE, MFR, ITEM, etc.).
- Le Département a mobilisé **450 000 €** pour la restructuration de l'ISMANS (Institut Supérieur des Matériaux du Mans). Depuis, grâce au soutien des partenaires institutionnels locaux, les effectifs de l'école sarthoise ont augmenté de 58 %.



### Faire de la Sarthe un département attractif pour les étudiants en médecine

- Le Département soutient, à hauteur de 200 000 €, le **plan Territoires universitaires de santé** destiné à accompagner et former aux mieux les étudiants en milieu hospitalier ainsi qu'à amplifier l'offre de formation en médecine générale (création en Sarthe de 3 postes de chefs de clinique assistants et d'1 poste de chef de clinique universitaire de médecine générale).
- Durant le confinement, le Département a prolongé les conventions de stage des internes en médecine générale. **#Covid\_19**



### Augmenter le nombre d'apprentis accueillis dans les services du Conseil départemental

- Depuis 2015, **67 apprentis** ont été recrutés pour une solide expérience en « immersion » et découvrir ainsi plus de 108 métiers différents dans la collectivité.

D72

**BONS-SOINS  
SUR SARTHE**



VILLE FIÈRE  
DE SON MÉDECIN



# UN DÉPARTEMENT SOLIDAIRE...



# 7

## LE CONSEIL DÉPARTEMENTAL SOUTIENT LES PARENTS ET LES JEUNES FACE À LA FRAGILISATION DE LA FAMILLE



### Soutenir la parentalité par une meilleure offre de services aux familles

- Grâce au **Schéma départemental des services aux familles**, signé avec différents acteurs de la solidarité, le Département s'engage à améliorer le maillage du territoire en matière de parentalité et de petite enfance.
- Les assistantes maternelles ont reçu de la part du Département **10 000 masques** en tissu lavables et réutilisables. **#Covid\_19**



### Diversifier les modes d'accueil des jeunes enfants

- La capacité d'accueil des **Maisons d'assistants maternels (MAM)** est passée, entre 2015 et 2019, de 309 à 567 places. Le Département a fait évoluer son guide départemental des MAM afin d'éviter une rupture d'accueil de l'enfant, notamment en cas d'absence temporaire d'un assistant maternel.
- La collectivité travaille également à la délivrance d'un **agrément « assistant maternel remplaçant en MAM »** afin de constituer une équipe de remplaçants pouvant travailler sur l'ensemble des 47 MAM sarthoises.
- Partout en Sarthe, le Département accompagne les **projets de micro-crèches et de crèches**.



### Consolider le « capital santé » par le dépistage et la prévention

- La **Protection maternelle et infantile (PMI)** a enregistré **5 950 visites** à domicile en 2019. La PMI expérimente depuis 2016 un projet visant à développer les relations parents-enfants.
- Dans le cadre d'un dispositif lancé en 2015, les 5 sages-femmes du Département ont **accompagné 159 retours à domicile** en 2019.
- Le **dépistage des troubles moteurs, mentaux et sensoriels** a été accentué : 18 puéricultrices du Département ont examiné 1491 enfants, dans 71 écoles, pour l'année scolaire 2018-2019.



### Redonner une chance aux jeunes en difficulté

- En 2019, le Département a accompagné **165 jeunes** de moins de 21 ans par un contrat jeune majeur à leur sortie du dispositif de l'Aide Sociale à l'Enfance (ASE).
- Le **Fonds départemental d'aide aux jeunes (FAJ)** a soutenu et financé l'autonomie de **640 jeunes** de 18 à 25 ans en difficulté en 2019.
- Le Département aide aussi à la **rescolarisation** des collégiens en grande difficulté et soutient le centre éducatif de jour de l'association Montjoie (59 jeunes aidés en 2019) et l'internat de prévention Saint-Martin.



**45 989**  
ENFANTS ONT BÉNÉFICIÉ  
D'ALLOCATIONS MENSUELLES  
DEPUIS 2015



# 8

## LE CONSEIL DÉPARTEMENTAL PROTÈGE LES PLUS VULNÉRABLES PAR UNE PRÉVENTION ET UNE PROTECTION RENFORCÉES



### Renforcer le dispositif de protection de l'enfance et des personnes vulnérables

- Le Département expérimente le **Placement éducatif à domicile** (PEAD) pour les mineurs en danger mais dont la situation ne nécessite pas une séparation physique continue de leurs parents.
- Les différentes campagnes de sensibilisation menées autour de l'enfance en danger ont permis à la **CRIP** (Cellule départementale de recueil de traitement et d'évaluation) d'être davantage sollicitée depuis 2015.
- Le dispositif expérimental « passerelle », lancé en 2019 avec l'Agence Régionale de Santé, permet une prise en charge globale des **enfants confiés présentant un handicap**.
- Chef de file de la Solidarité en Sarthe, le Département a pris en charge 273 Mineurs Non Accompagnés (MNA) en 2019. Ils sont accompagnés dans leurs projets d'intégration et d'autonomie.



### Adapter l'offre d'accueil des mineurs confiés à l'Aide sociale à l'enfance

- 16 nouvelles places en **Lieux de Vie et d'Accueil** (LVA) et 27 places supplémentaires en **Maisons d'Enfants à Caractère Social** (MECS) ont été créées.
- Le Foyer de l'enfance a été repensé avec une externalisation confiée à des associations de la protection de l'enfance ainsi que la réorganisation du Centre maternel, destiné aux jeunes femmes majeures, enceintes et/ou accompagnées d'un enfant de moins de 3 ans.
- Une campagne de communication pour valoriser **le métier d'assistant familial** a été lancée en 2019 afin de recruter 50 assistants familiaux.
- Le Département a fourni du gel hydroalcoolique et des masques aux assistants familiaux ainsi que de l'équipement (lingettes, surblouses, etc.) aux MECS et à tous les lieux de vie de l'Aide sociale à l'enfance. **#Covid\_19**

**7 117**  
ENFANTS  
ACCUEILLIS À L'AIDE  
SOCIALE À L'ENFANCE  
(ASE) DEPUIS 2015



### Consolider le dispositif « intervenants sociaux » dans les gendarmeries et les commissariats

- Destiné à répondre à des **situations de détresse** (violences familiales et intrafamiliales), ce dispositif a permis de prendre en charge **2 797 situations** en 2019 (+42 % par rapport à 2015). Le Département mobilise **160 000 € par an** pour ce dispositif.

# 9

## LE CONSEIL DÉPARTEMENTAL FAVORISE L'AUTONOMIE DES PERSONNES ÂGÉES ET DES PERSONNES EN SITUATION DE HANDICAP



**14 443**  
PERSONNES ÂGÉES ONT BÉNÉFICIE DE L'ALLOCATION PERSONNALISÉE À L'AUTONOMIE (APA) À DOMICILE DEPUIS 2015



### Garantir à chacun la possibilité de rester le plus longtemps possible à son domicile

- La **Conférence des financeurs** de la prévention de la perte d'autonomie lancée en 2016 a permis de financer, en 4 ans, **142 projets** portés par des acteurs locaux, pour un montant total de **2,5 M€**, et d'aider **41 résidences autonomie**.
- Grâce à la **Technicothèque**, dispositif innovant de mise à disposition et d'achat d'aides techniques (fauteuil roulant, déambulateur, etc.), le Département aide les Sarthois âgés ou en situation de handicap à rester chez eux : 166 aides ont été attribuées en 2 ans.



- Pour les seniors résidant en Établissements d'hébergement pour personnes âgées dépendantes, le Département a aidé à la rénovation de **24 EHPAD**, à hauteur de **2,6 M€**.
- Le Département apporte un soutien quotidien aux **Services d'Aide et d'Accompagnement à Domicile (SAAD)**, notamment en organisant depuis 2018 les **Semaines des métiers des services à la personne** qui ont permis la signature de 126 contrats à durée indéterminée et l'entrée de 175 demandeurs d'emploi en formation longue rémunérée.



### Apporter à toutes les personnes en situation de handicap une réponse accompagnée

- Le Département de la Sarthe est un des premiers à assurer une **prise en charge effective pour les personnes en situation de handicap** qui n'ont pas pu intégrer une structure médico-sociale spécialisée. **134 personnes** en ont bénéficié depuis sa mise en place en 2017.
- La collectivité a lancé en 2018 « le projet 2A » à destination de **jeunes adultes** maintenus en IME (Institut médico-éducatif) faute de place en foyer de vie : 17 Sarthois ont pu déjà en bénéficier.



### Assurer une répartition équilibrée des établissements et des services

- Depuis 2015, le Conseil départemental a aidé à la création de **61 places** en établissements pour personnes en situation de handicap et de **113 places** en EHPAD pour des prises en charge spécifiques.
- Le Département finance -tout ou partie- **4 906 équivalents temps plein** dans les établissements et services médico-sociaux.
- Le Département a approvisionné en masques les Ehpads ainsi que les Services d'Accompagnement et d'Aide à Domicile (SAAD) sarthois. Des chefs de collèges et des personnels sanitaires et techniques ont été envoyés en renfort dans les Ehpads. **#Covid\_19**



### Mettre en œuvre Sarthe Autonomie

- Dès l'automne 2020, les Sarthois âgés ou en situation de handicap auront un seul interlocuteur : **Sarthe Autonomie**. Un guichet unique déployé dans tout le territoire et un numéro unique pour toutes les questions des usagers.







# 10

## LE CONSEIL DÉPARTEMENTAL FAVORISE L'ACCÈS AU LOGEMENT ET À UN HABITAT DE QUALITÉ



### Favoriser l'accès et le maintien dans le logement des plus fragiles

- Depuis 2015, la construction de **776 logements locatifs sociaux** a été financée. Plus de **3 500 logements HLM** ont été réhabilités avec le soutien financier du Département ; 664 logements privés ont bénéficié de travaux d'adaptation au vieillissement et au handicap.
- Sur cette période, **18 796 aides** ont été accordées pour des impayés de loyers, de factures d'eau et d'énergie, et **8 686 garanties** pour l'accès au logement.
- Le Département de la Sarthe, l'un des 4 territoires retenus comme pilotes, met en œuvre le plan « **Logement d'abord** » pour orienter les personnes sans domicile vers un logement pérenne, condition préalable et nécessaire à l'insertion sociale et professionnelle.
- Le Département a redéfini en 2019 le règlement intérieur du **Fonds de Solidarité pour le Logement** (FSL), modifiant le plafond d'éligibilité et revalorisant les aides, afin de répondre aux besoins d'un plus grand nombre de Sarthois. En 2020, le Département mobilise 2,4 M€ pour le FSL.
- Le Conseil départemental a voté un soutien financier aux bailleurs sociaux face aux impayés liés à la crise sanitaire. **#Covid\_19**



**2 608**  
LOGEMENTS  
PRIVÉS RÉHABILITÉS DANS  
LE CADRE DES AIDES  
À LA PIERRE



### Actualiser le Plan départemental de l'habitat

- Le Département a renouvelé avec l'État le **Plan départemental de l'habitat** ainsi que le **Plan départemental d'action pour le logement et l'hébergement des personnes défavorisées** avec 4 grands enjeux : le vieillissement de la population, l'empreinte écologique de l'habitat, une politique sociale en faveur des plus défavorisés et la revitalisation des centre-bourgs.



# 11

## LE CONSEIL DÉPARTEMENTAL RENFORCE L'INSERTION PROFESSIONNELLE POUR LES BÉNÉFICIAIRES DU RSA



### Garantir le pilotage et la bonne coordination des actions d'insertion

- Chef de file de l'action sociale, le Département a élargi aux publics les plus fragiles le nouveau **Pacte territorial d'insertion (PTI)**, décliné en **27 actions concrètes**.
- Depuis 2015, le Département a suivi **13 067 accompagnements** dans le cadre du Programme départemental d'insertion (bilan de situation, projet d'insertion, aide à la création d'une activité indépendante, à la mobilité, etc.) dans **190 points d'accueil**.
- Le nombre de foyers allocataires du RSA a **diminué de 8,6 %** en 5 ans.
- En 2018, la Sarthe figurait parmi les 5 Départements **les plus efficaces de France en matière d'accompagnement des bénéficiaires du RSA** avec 97,4 % de bénéficiaires orientés vers un référent emploi ou social.
- En 2019, le Conseil départemental a organisé le **1<sup>er</sup> Forum de l'insertion** à l'Abbaye Royale de l'Épau, en présence de 330 professionnels de l'insertion.
- Face à la crise sanitaire liée **à la pandémie de Covid-19**, le Département a proposé aux agriculteurs rencontrant des difficultés de recrutement pour du travail saisonnier, de mobiliser les bénéficiaires du RSA, en permettant à ces derniers de cumuler les revenus. **#Covid\_19**



### Améliorer le suivi des bénéficiaires, limiter les abus et les fraudes

- Les services du Département ont effectué **7 492 contrôles en 5 ans** afin de verser un droit juste et équitable.



### Renforcer les clauses d'insertion sociale dans les marchés publics du Département

- Depuis 2015, l'action du Département a permis de générer **421 435 heures d'insertion**, dont 43 656 heures dans le cadre du Plan collège performant.

# 3 003

BÉNÉFICIAIRES RSA  
ONT RETROUVÉ UN EMPLOI  
GRÂCE À L'ACTION DU  
DÉPARTEMENT DEPUIS 2015



# 12

## LE CONSEIL DÉPARTEMENTAL AGIT POUR UNE OFFRE DE SOINS ET DE SECOURS DE PROXIMITÉ



### Poursuivre les actions d'aide à l'installation des professionnels de santé

- Dans le cadre de son plan relatif à la démographie médicale, une action volontariste qui n'est pas au cœur de ses compétences, le Département a signé **80 contrats d'engagements en médecine générale** (dont 51 depuis 2015), **53 contrats en odontologie** et **14 en masso-kinésithérapie**.
- À cela s'ajoute des partenariats avec les écoles de formation, des aides financières au sein des universités et des instituts, des logements à titres gracieux ou à moindre coût grâce au label « Territoires partenaires santé ».
- Pour attirer de nouveaux praticiens en Sarthe, le Département a lancé une nouvelle **campagne de communication « Bons-Soins sur Sarthe »**, dans les salons et la presse spécialisée, ainsi qu'une « Journée sensations » où de jeunes internes peuvent découvrir la Sarthe autrement.
- Un **numéro unique (06 48 72 72 72)** permet aux futurs professionnels de santé d'obtenir sous 48 heures toutes les réponses concernant leur installation en Sarthe.
- Près de **30 000 masques** ont été remis aux soignants et aux pompiers. **#Covid\_19**



### Poursuivre le programme de soutien à la construction de 19 maisons de santé pluridisciplinaires pour mailler l'ensemble du département

- Le Conseil départemental a apporté son soutien à **15 maisons de santé pluridisciplinaires** (4 multi-sites), dont 7 depuis 2015 (pour un coût de plus d'1 M€). 7 nouvelles maisons de santé sont en projet.



### Mettre en place une complémentaire santé solidaire départementale

- Le Département met en place à l'automne 2020 **Sarthe Complémentaire Santé** afin de favoriser

l'accès aux soins de tous les Sarthois, y compris les plus défavorisés.



### Développer une médecine proche et de pointe

- Le Département a investi **1 M€** pour que les Sarthois bénéficient du **Cyberknife**, outil de pointe dans la lutte contre le cancer. Il soutient aussi le déploiement de l'application sarthoise **Smokecheck** (prévention contre le cancer du poumon).
- Grâce au **déploiement de la fibre optique** dans tout le territoire, la **télé médecine** se développe en Sarthe.



### Garantir des services d'incendie et de secours performants en modernisant les casernes et en promouvant le volontariat

- Le Département verse **plus de 19 M€** par an au SDIS (Service Départemental d'Incendie et de Secours) de la Sarthe afin d'en garantir le fonctionnement et de moderniser les casernes.
- Labellisé « **Employeur partenaire des sapeurs-pompiers** », le Département a accompagné le SDIS dans son recrutement de sapeurs-pompiers volontaires (SPV), grâce des campagnes de communication.
- Depuis 2018, le taux de **féménisation des SPV** est passé de 18 % à 22 % (moyenne nationale : 16 %).
- Le Département a décidé, avec le SDIS et la Communauté urbaine du Mans, de créer un **dispositif de vidéo-détection des feux de forêts** en 2021.



# 2 144

SAPEURS-POMPIERS  
VOLONTAIRES  
SARTHOIS  
EN 2020



UN DÉPARTEMENT  
**FÉDÉRATEUR**  
QUI AGIT POUR TOUS  
LES TERRITOIRES...



# 13

## LE CONSEIL DÉPARTEMENTAL AGIT POUR MAINTENIR DES SERVICES DE PROXIMITÉ



### Maintenir des services départementaux accessibles à tous les Sarthois

- La collectivité a repensé l'organisation territoriale de la Solidarité départementale, au plus près des Sarthois et de leurs besoins. Une **20<sup>ème</sup> unité de proximité**, l'Estérel, à l'accueil très moderne, a ainsi été créée au Mans.
- Les unités d'**Allonnes, Coulaines, Fresnay-sur-Sarthe, Loué, Montval-sur-Loir, Mulsanne et Sablé-sur-Sarthe** ont également été modernisées.
- Le **siège de la circonscription du Mans** se situe désormais rue Paul-Courboulay, dans l'ancienne Maison des Sports qui a été rénovée et agrandie pour un coût total de **2,5 M€**.
- Tous les Sarthois sont situés **à moins de 30 minutes en voiture** d'une antenne de solidarité.
- Depuis 2017, le Département a tenu **775 permanences** dans les 3 Maisons France Service (ex-MSAP) que compte la Sarthe : Brûlon, Fresnay-sur-Sarthe et Le Lude.



### Être au plus près des besoins des Sarthois

- Face à la crise sanitaire liée à la pandémie de **Covid-19**, les conseillers départementaux ont voté, à l'unanimité, **un plan de soutien offensif de 20 M€** au plus près des besoins et des préoccupations des Sarthois: 15 M€ d'avances sur les marchés de travaux, fonds de secours d'urgence de 1,2 M€, participation au Fonds territorial Résilience, etc. **#Covid\_19**
- Le Département a validé avec l'État **un plan de 16 actions** à déployer sur 6 ans avec 26 partenaires institutionnels couvrant l'ensemble des facettes des services à la population : **droits et accompagnement social, santé, éducation, commerces/loisirs/sports/culture, numérique et mobilité locale**.



# 50 340

PERSONNES REÇUES EN MOYENNE  
PAR DES ASSISTANTS  
SOCIAUX EN SARTHE  
CHAQUE ANNÉE

## LE CONSEIL DÉPARTEMENTAL PROTÈGE L'ENVIRONNEMENT ET LE CADRE DE VIE



### Investir dans les Espaces Naturels Sensibles

- Le Département soutient **17 Espaces Naturels Sensibles** (ENS) et a investi **1,6 M€** depuis 2015 pour la préservation de la biodiversité.
- 4 sites** ont été acquis depuis le début du mandat : à Aubigné-Racan, Saint-Léonard-des-Bois, Brette-les-Pins et Luché-Pringé. **3 autres seront labellisés d'ici fin 2020** : à Villaines-la-Carelle, Précigné et Avoise.
- 24 études** sur des espèces ou milieux à enjeux pour la biodiversité de la Sarthe ont été menées en 4 ans (chiroptères, forêts, odonates, etc.)



### Accompagner la transition écologique et énergétique

- Les **collèges** reconstruits depuis le début du mandat sont certifiés **Haute qualité environnementale (HQE)** tandis qu'un **programme pluriannuel de rénovation thermique** a été lancé dans les locaux départementaux.
- Des travaux de **géothermie** (puits de chaleur) ont été menés au collège Simone Veil de Sablé-sur-Sarthe et sont à l'étude à l'Abbaye Royale de l'Épau.
- Le Département accompagne les projets agricoles de **méthanisation**.
- La déviation de Saint-Calais est la 1<sup>ère</sup> « **écoroute** » de Sarthe : de nombreux aménagements paysagers (haies, bosquets, zones humides) ont été intégrés dans le chantier. Le Département utilise également des **matériaux recyclés** dans la conception de ses routes.

**8 800**  
SARTHOIS  
ONT PARTICIPÉ  
AUX OPÉRATIONS DU  
DÉPARTEMENT CONSACRÉES  
À L'ENVIRONNEMENT  
DEPUIS 2015



### Agir pour le développement durable en promouvant les comportements écoresponsables

- 2 998 enfants**, scolarisés dans **100 écoles**, ont bénéficié d'un parcours de découverte des ENS, en 5 ans.
- Le Département encourage la reconstitution du bocage en accompagnant les agriculteurs dans la replantation de haies et d'arbres : **150 km de haies** et **7 826 arbres** ont ainsi été subventionnés en 5 ans.
- Depuis 2015, le Département a prêté **354 794 gobelets réutilisables** Ecocup aux organisateurs de près de 100 événements associatifs sarthois.
- Allié indispensable des promeneurs, le **Guide des Rendez-vous Nature**, conçu par le Département, propose des idées de sorties et de balades.



### Poursuivre nos actions contre le gaspillage alimentaire, notamment dans les collèges

- Des opérations de pesage et d'affichage du poids des **déchets** ont régulièrement lieu auprès des demi-pensionnaires. Le Département a fixé l'objectif de **70 g** de gaspillage alimentaire par élève (la moyenne nationale est à 110 g).



### Améliorer le cadre de vie des Sarthois

- Le Département a été à l'initiative de 2 projets d'ampleur en centre-ville du Mans. **La Visitation**, ancien couvent et prison, a été réhabilitée en espace commercial et culturel en cœur de ville. **L'espace Chanzy** va être réaménagé, à la suite de **la déconstruction de la Cité administrative**, avec l'agrandissement du parc Victor Hugo, la création d'un plateau sportif pour le collège Berthelot et d'un Historial dans le blockhaus.





15

## LE CONSEIL DÉPARTEMENTAL CONTRIBUE AU MAINTIEN D'UNE AGRICULTURE DYNAMIQUE



### Soutenir l'installation des jeunes agriculteurs

- En 5 ans, le Département a aidé **375 jeunes** suivant les Stages de préparation à l'installation (SPI) proposés par la Chambre d'agriculture, et a soutenu tous les dossiers de mise aux normes des exploitations des jeunes agriculteurs qu'il a reçus.
- Le Département accompagne activement les producteurs et éleveurs sarthois présents au Salon international de l'agriculture, autour du slogan « **La Sarthe fière de ses agriculteurs !** »
- Le soutien social aux agriculteurs a été **renforcé durant la crise du Covid-19**, en lien avec, entre autres, les acteurs locaux, les associations du secteur, le Réseau local Sarthe et les conseillers emploi du Département. La collectivité a également sécurisé pendant le confinement les points d'achats des agriculteurs qui étaient en contact avec les particuliers. **#Covid\_19**



### Accompagner le développement de l'approvisionnement local

**83**  
EXPLOITATIONS AGRICOLES  
ONT ÉTÉ AIDÉES  
DANS LEUR PROJET  
D'INVESTISSEMENT

- En 2020, la moyenne de commandes alimentaires dans les collèges issus de l'achat local et auprès de fournisseurs locaux se situe à plus de 50 %. Cet objectif garantit la qualité nutritionnelle dans les assiettes et est un soutien fort à l'agriculture locale. L'objectif est désormais de **70% de produits locaux en 2021**.

• Un projet identique de valorisation des circuits courts a été mené dans **7 Ehpad** (Établissements d'hébergement pour personnes âgées dépendantes). 35 actions ont été identifiées, notamment liées au gaspillage, et vont être partagées avec les autres Ehpad.

- **9 collèges** ont participé à la finale 2019 du **défi Écomarmiton**, concours culinaire mêlant alimentation et développement durable.



### Accompagner le développement d'Inovalys

- Le Département a investi **3,2 M€** depuis 2015 dans le développement du laboratoire interdépartemental. Inovalys regroupe les laboratoires de Sarthe, de Maine-et-Loire, de Loire-Atlantique et, depuis le 1<sup>er</sup> janvier 2020, d'Indre-et-Loire. Reconnu nationalement, Inovalys a été mobilisé pendant la crise du Covid-19. **#Covid\_19**
- Inovalys propose également un site internet d'analyses à destination des particuliers : **analyses.inovalys.fr**



# 16

## LE CONSEIL DÉPARTEMENTAL ACCOMPAGNE LES COMMUNES ET LES INTERCOMMUNALITÉS

# 39

CHANTIERS DE SÉCURITÉ ROUTIÈRE LIVRÉS



### Soutenir financièrement les collectivités locales

- Premier partenaire des communes et des intercommunalités, le Département leur a versé **80 M€** de subventions en 5 ans.
- Depuis 2015, **plus de 1 100 nouveaux projets** (aide au maintien des commerces, culture, voirie, assainissement) ont bénéficié du soutien du Département.
- Le Département a effectué des commandes groupées avec les communes de **585 000 masques chirurgicaux et 160 000 masques en tissu** à destination des Sarthois accomplissant des missions essentielles durant le confinement. #Covid\_19



### Garantir la qualité du réseau de distribution d'électricité

- Propriétaire de son réseau électrique (**19 062 km de lignes**), le Département mobilise près de **20 M€** chaque année pour son entretien et sa modernisation ainsi que pour l'enfouissement des réseaux électriques et téléphoniques aériens, afin de sécuriser et d'embellir les centres-bourgs des communes.



### Développer notre offre de services dédiée aux collectivités locales

- Avec **263 communes et intercommunalités accompagnées en 2020**, l'Agence des territoires de la Sarthe (**Atesart**) continue de croître. Ses domaines d'intervention (voirie, actes administratifs ou commande publique) se sont étendus, notamment avec le nouveau Règlement général sur la protection des données (RGPD).
- Les collectivités locales sarthoises peuvent aussi compter sur le Service d'assistance technique aux exploitants de stations d'épuration (**Satese**) et le **CAUE** (Conseil d'Architecture, d'Urbanisme et de l'Environnement).
- En 2017, le Département a lancé le **WebSIG** qui permet aux collectivités locales de mieux maîtriser leurs données géographiques (cadastre, plan local d'urbanisme, etc.).
- En 2019, le Conseil départemental a renouvelé les **Contrats Territoires Innovants** (CTI) avec les Communautés de communes sarthoises pour leur participation active au déploiement du Très Haut Débit en Sarthe.
- Destinée à construire ensemble la Sarthe, la conférence des territoires s'est tenue à 3 reprises. Début 2020, le Département a lancé un processus de réflexion sur des États généraux de la Sarthe. En raison de la crise sanitaire, ceux-ci se tiendront en 2021.

# 6 652

PROJETS ASSOCIATIFS AIDÉS PAR LES DOTATIONS CANTONALES DEPUIS 2015





17

## LE CONSEIL DÉPARTEMENTAL INVESTIT DANS LE RÉSEAU ROUTIER POUR FACILITER LES DÉPLACEMENTS



### Assurer une présence équilibrée sur le territoire pour offrir les meilleures conditions de sécurité possible

- Depuis 2015, l'entretien du réseau routier départemental porte sur **108 km d'enrobés, 1 360 km d'enduits, 1 785 km de fossés et 4 659 km de marquage.**
- Le coût total des travaux routiers menés depuis 2015 s'élève à **94 M€.**
- La suppression du **passage à niveau de Rouessé-Vassé** s'achèvera en 2020 et le chantier de la trémie du **giratoire de l'Océane** sera terminé en 2021. Le contournement de Saint-Calais, inauguré en 2019, sera complété par la création de **créneaux de dépassement** sur la RD 357.
- Le chantier du diffuseur autoroutier de l'Huisne Sarthoise à **La Chapelle-Saint-Rémy/Beillé/Connerré** (A11 / RD 323) est également en cours.



### Faire évoluer le réseau départemental pour répondre aux besoins de déplacement

- **La déviation de Saint-Calais**, inaugurée en 2019, après 7 ans de travaux, est la réalisation routière principale du mandat (23,3 M€). Chaque jour, 1 600 poids lourds franchissent **le viaduc de l'Anille**, ouvrage d'art d'une longueur de 125 m mis en service fin 2018.
- Destinées à faciliter la desserte économique du territoire, **4 autres opérations structurantes** ont été réalisées et mises en service pour un coût total de **7,4 M€** : le doublement des rocadés Nord-Est et Est du Mans, la 1<sup>ère</sup> tranche de la déviation de Vaas et le giratoire du Zoo de La Flèche.

4 275

KILOMÈTRES  
DE ROUTES  
DÉPARTEMENTALES

### Inscrire le développement durable dans l'amélioration du réseau routier

- Depuis 2018, le Département applique **le fauchage raisonné** : les bords des 3 554 km de routes hors agglomération sont fauchés 2 fois par an afin de préserver la biodiversité. Les axes les plus larges, soit 260 km, sont fauchés 1 fois chaque année.
- Le chantier de la déviation de Saint-Calais a été mené dans une démarche durable avec l'emploi de plus de **80 % d'enrobés tièdes** (demandant moins d'énergie) et **18 % d'agrégats d'enrobés recyclés.**



### Agir pour la sécurité routière en réduisant les points accidentogènes, bien que les accidents de la route soient multifactoriels et souvent dus aux comportements imprudents

- **39 chantiers de sécurité routière** ont été livrés depuis 2015, pour un montant global de 5,2 M€, sur l'ensemble du territoire : giratoires, dégagements de visibilité, amélioration de la perception d'un giratoire, etc. Les giratoires de Trangé, de Bonnétable ou encore les ponts de La Ferté-Bernard figurent parmi ces réalisations.
- Lancée en 2015, la campagne **« La route se partage »** a pour vocation de sensibiliser les automobilistes et les cyclistes au partage de la route et aux règles de sécurité à respecter.
- Le Département a créé en 2018 la campagne **« Respect »** destinée à sensibiliser les conducteurs à la sécurité des agents qui travaillent sur le réseau départemental sarthois.

18

## LE CONSEIL DÉPARTEMENTAL PROTÈGE LA RESSOURCE EN EAU ET VALORISE LES COURS D'EAU



### Favoriser un accès à une eau de qualité

- Le Département a subventionné **5 opérations lourdes d'approvisionnement en eau potable** à Sablé-sur-Sarthe, Rouessé-Fontaine, Lamnay/Tuffé, Ligron/Courcelles-la-Forêt et Parcé-sur-Sarthe, à hauteur de **1,7 M€**. 3 autres sont en cours pour un montant de 1,6 M€.
- Les chantiers de 9 interconnexions de sécurité entre structures, soit **40 km de canalisations**, ont également été subventionnés par le Département.
- Sur les 48 M€ qui ont été investis par les collectivités locales pour l'assainissement et l'eau potable depuis 2015, **6,5 M€** provenaient de subventions du Département.

31

STATIONS D'ÉPURATION  
CONSTRUITES OU  
RÉHABILITÉES  
DEPUIS 2015



### Soutenir l'assainissement des communes rurales

- Afin d'améliorer la qualité des rejets en milieu naturel, **2,8 M€** de subventions ont été versées par le Département afin de construire ou réhabiliter 31 stations d'épuration, certaines employant des techniques novatrices comme les boues activées ou les roselières.
- **17 tranches de travaux** de nouveaux réseaux d'assainissement ont aussi été finalisées avec le soutien du Département, améliorant la capacité de traitement des eaux usées de 12 290 équivalents habitants.
- Le Service d'assistance technique aux exploitants de stations d'épuration (**Satese**) effectue chaque année 330 visites et bilans de fonctionnement des stations d'épuration.



### Contribuer à l'entretien et à la gestion maîtrisée des cours d'eau

- Le Département a mobilisé **plus de 4,4 M€ depuis 2015** pour l'entretien des cours d'eau sarthois et des voies navigables.
- Menées tous les 3 ans, **les écourues** permettent le nettoyage et les réparations des ouvrages d'art et des écluses et contribuent à faire de la rivière Sarthe un atout d'attractivité pour le département.



QUELQUES  
**RÉALISATIONS**  
AUXQUELLES A  
CONTRIBUÉ LE CONSEIL  
DÉPARTEMENTAL  
**DEPUIS 2015**

Trangé,  
giratoire

Saint-Léonard-  
des-Bois, ENS  
de la Vallée de  
Misère

Loué,  
Ehpad

Coulaines,  
Service  
Départemental  
d'Incendie et de  
Secours

Louvigny,  
rénovation  
d'un  
retable

Vibraye,  
collège  
Gabriel-  
Goussault

Le Mans,  
rocade  
Nord-Est

**Sarthe**  
Le Département  
[www.sarthe.fr](http://www.sarthe.fr)

**LE DÉPARTEMENT  
AMÉLIORE VOS ROUTES**

Doublement de la rocade Est RD313 - Communes  
du Mans, Sargé-lès-Le Mans et Yvré l'Évêque

**MONTANT DES TRAVAUX : 1 800 000 €**





Vibraye,  
maison de  
santé pluridisciplinaire



Noyen-  
sur-Sarthe,  
collège  
Marcel Pagnol



Yvré-  
l'Évêque,  
logements  
Sarthe  
Habitat



Saint-Saturnin,  
giratoire de  
l'Océane



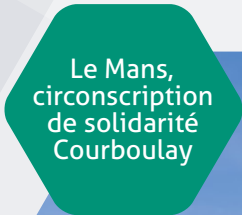
Changé,  
dojo et salle  
de tennis de  
table



Brette-les-  
Pins, Espace  
Naturel  
Sensible



Sargé-  
lès-Le Mans,  
extension de la  
médiathèque



Le Mans,  
circonscription  
de solidarité  
Courboulay







Le Mans,  
La Visitation



La Flèche,  
giratoire  
du Zoo



Sarcé,  
restauration  
de l'église

Écommoy,  
logements  
Sarthre Habitat



Le Mans,  
Espace  
Chanzy




Villaines-la-  
Gonais, double  
tourne-à-  
gauche




Lamnay,  
Maison  
d'Assistants  
Maternelles






Sablé-sur-Sarthe, collège Simone Veil



Sablé-sur-Sarthe, circonscription de solidarité



Montval-sur-Loir, salle de spectacle La Castélorienne



Le Mans, Chorus, Scène de Jazz



Saint-Calais, restauration de l'église



Mamers, Maison de Santé Pluri-disciplinaire



Marçon, école de musique



Cormes, raccordement à la fibre optique





Rouessé-Vassé, suppression du passage à niveau



Le Mans, Fonds International d'Art Actuel



Le Mans, Sarthe Lecture

Fresnay-sur-Sarthe, giratoire de La Hutte



Le Mans, collège Pierre-Gilles de Genes



Sarthe, enfouissement de réseaux



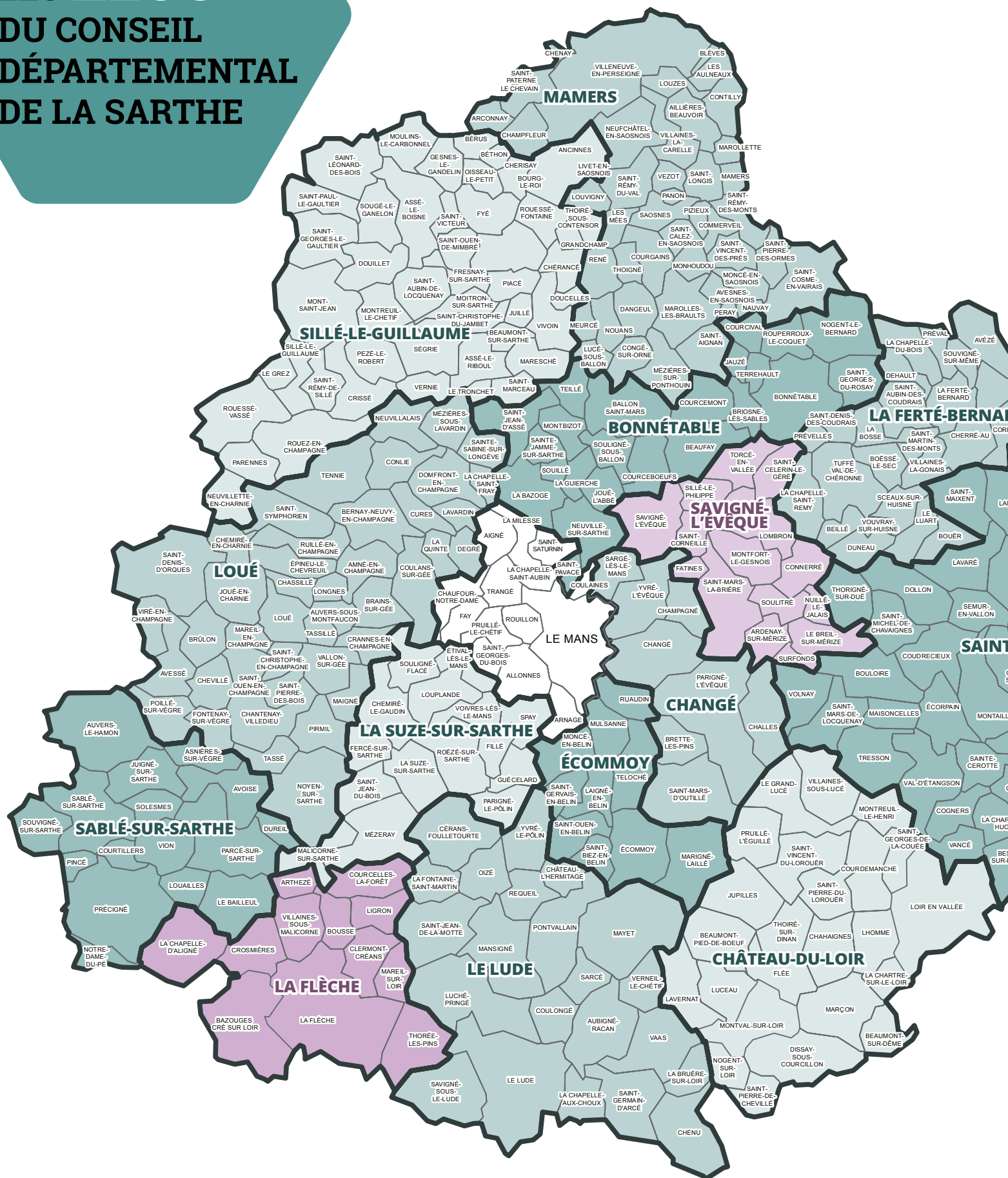
Bonnétable, école de danse et de musique



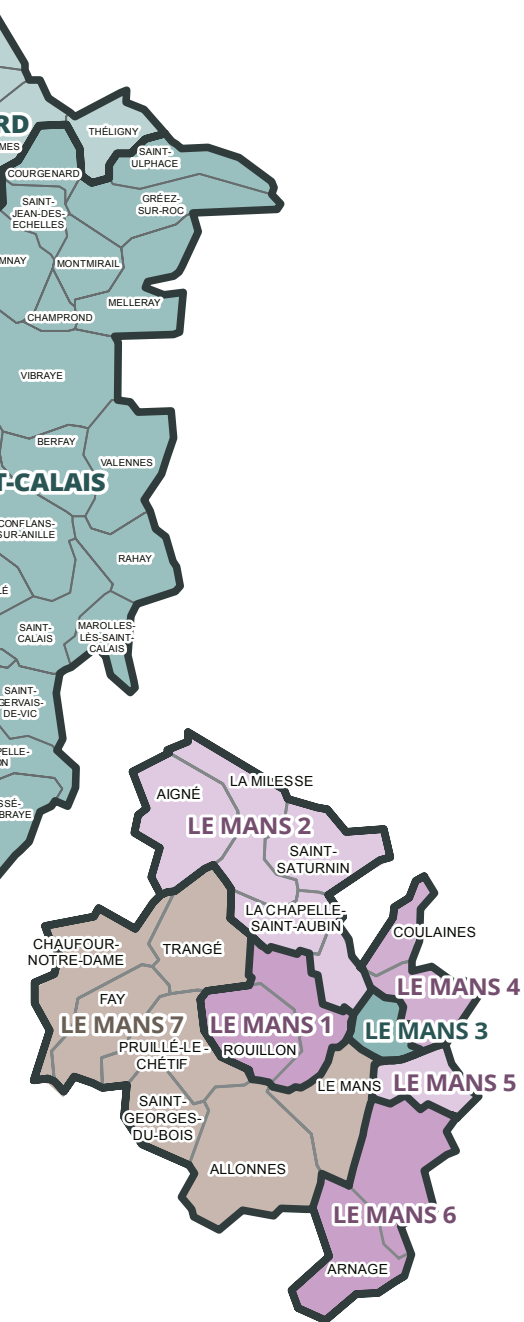
Montval-sur-Loir, collège de Bercé



# LES ÉLUS DU CONSEIL DÉPARTEMENTAL DE LA SARTHE







**MAMERS**  
 Frédéric BEAUCHEF  
 Monique NICOLAS-LIBERGE




**LA SUZE-SUR-SARTHE**  
 Delphine DELAHAYE  
 Emmanuel FRANCO




**BONNÉTABLE**  
 Véronique CANTIN  
 Thierry LEMONNIER




**LOUÉ**  
 Fabien LORNE  
 Catherine PAINEAU




**LA FERTÉ-BERNARD**  
 Jean-Carles GRELIER  
 Marie-Thérèse LEROUX




**SILLÉ-LE-GUILLAUME**  
 Gérard GALPIN  
 Fabienne LABRETTE-MÉNAGER




**SAINT-CALAIS**  
 Dominique LE MÈNER  
 Françoise LELONG




**SAVIGNÉ-L'ÉVÈQUE**  
 Christophe CHAUDUN  
 Isabelle LEMEUNIER




**CHANGÉ**  
 Dominique AUBIN  
 Patrick DESMAZIÈRES




**LA FLÈCHE**  
 Michèle JUGUIN-LALOYER  
 Laurent HUBERT




**LE MANS 3**  
 Véronique RIVRON  
 Olivier SASSO




**LE MANS 1**  
 Nelly HEUZÉ  
 Claude PETIT-LASSAY




**ÉCOMMOY**  
 Marie-Pierre BROSSET  
 Samuel CHEVALLIER




**LE MANS 2**  
 Mélina ELSHOUD  
 Eric MARCHAND




**CHÂTEAU-DU-LOIR**  
 Béatrice PAVY-MORANÇAIS  
 Régis VALLIENNE




**LE MANS 4**  
 Lydia HAMONOU-BOIROUX  
 Christophe ROUILLON




**LE LUDE**  
 François BOUSSARD  
 Brigitte LECOR




**LE MANS 5**  
 Yves CALIPPE  
 Jacqueline PÉDOYA




**SABLÉ-SUR-SARTHE**  
 Daniel CHEVALIER  
 Martine CRNKOVIC







**LE MANS 6**  
 Christophe COUNIL  
 Isabelle COZIC-GUILLAUME




**LE MANS 7**  
 Elen DEBOST  
 Gilles LEPROUST




-  Élu(e)s de la Majorité (Droite, Centre et Indépendants)
-  Élu(e)s Gauche et Républicains
-  Élu(e)s de l'Alternative



Voivres-lès-Le Mans, tourne-à-gauche



Abbaye Royale de l'Épau, illuminations de Noël



Parigné-l'Évêque : rénovation du centre-bourg



Sillé-le-Guillaume, centre de secours



Laigné-en-Belin, école de musique



Le Mans, foyer d'hébergement de l'ADAPEI



Mulsanne, travaux sur le circuit des 24 Heures



Sarthe, campagne « Respect »

Définition : RESPECT n.m. (lat. respectus) Qualité attendue des automobilistes

Abbaye Royale de l'Épau, Café des Moines



### Conseil départemental de la Sarthe

Hôtel du Département

Place Aristide Briand

72 072 Le Mans Cedex 9

Tél. : 02 43 54 72 72 / Mail : contact@sarthe.fr